

*На правах рукописи*

**Добина Наталья Иосифовна**

**ПСИХОЛОГИЧЕСКАЯ СТРУКТУРА КОНФЛИКТНОСТИ СТУДЕНТОВ  
С РАЗЛИЧНЫМ СОЦИОМЕТРИЧЕСКИМ СТАТУСОМ**

Специальность 19.00.05 – социальная психология

**АВТОРЕФЕРАТ**

диссертации на соискание ученой степени  
кандидата психологических наук

Ярославль – 2011

Работа выполнена на кафедре педагогики и педагогической психологии  
ГОУ ВПО «Ярославский государственный университет им. П.Г. Демидова»

Научный руководитель – доктор психологических наук, профессор  
**Кашапов Мергалис Мергалимович**

Официальные оппоненты: доктор психологических наук, профессор  
**Фетискин Николай Петрович**

кандидат психологических наук, доцент  
**Ерина Светлана Ивановна**

Ведущая организация – Ивановский государственный университет

Защита состоится «\_\_\_» июня 2011 года в \_\_\_\_\_ часов на заседании диссертационного совета Д 212.002.02 в Ярославском государственном университете им. П.Г. Демидова по адресу: 150057, г. Ярославль, проезд Матросова, д. 9.

С диссертацией можно ознакомиться в научной библиотеке Ярославского государственного университета им. П.Г. Демидова по адресу: 150003, г. Ярославль, Полушкина роща, д. 1 а, с авторефератом на сайте университета <http://www.uniyar.ac.ru>

Автореферат разослан «\_\_\_» апреля 2011 года

Ученый секретарь  
диссертационного совета



Клюева Н.В.

## ОБЩАЯ ХАРАКТЕРИСТИКА РАБОТЫ

**Актуальность исследования.** Проблема межличностных конфликтов затрагивает все сферы жизнедеятельности, особенно в условиях повышения уровня конфликтности в современном обществе. Важнейшая роль в конфликте принадлежит личности, поэтому необходимо выявлять и учитывать психологические особенности участников взаимодействия. Одной из таких особенностей, детерминирующих зарождение, динамику и конечный результат развития конфликта, является конфликтность личности, которую чаще всего понимают как ее интегральное свойство, отражающее частоту вступления в межличностные конфликты (А.Я. Анцупов, Н.В. Гришина и др.).

Актуальность изучения конфликтности личности обусловлена тем, что в настоящее время в России остро стоит проблема психологического здоровья человека, одним из условий сохранения которого является способность личности оптимальным способом взаимодействовать в конфликте. На данном этапе теоретических и практических исследований конфликтности личности необоснованно мало. Вопросы о сущности конфликтности (внутриличностной, межличностной) рассматривали как зарубежные ученые – У. Клар, Дж. Г. Скотт, К. Хорни, З. Фрейд, Э. Фромм, так и отечественные психологи: А.Я. Анцупов, А.А. Бодалев, Е.Н. Богданов, Н.В. Гришина, С.И. Ерина, В.Г. Зазыкин, Н.У. Заиченко, Е.П. Ильин, М.М. Кашапов, П.А. Ковалев, Е.С. Кузьмин, М.С. Мириманова, О.В. Наконечная, Л.А. Петровская, И.С. Почекаева, И.Н. Свириденко, А.Н. Сухов, Н.П. Фетискин, А.С. Шевчук, Г.А. Шевчук, А.И. Шипилов.

Кроме того, существенный рост конфликтности как в социальной, так и в профессиональной среде обуславливает значимость исследований в области социальной психологии конфликта, в том числе в образовательном пространстве будущих педагогов.

Однако в психологической науке нет однозначного определения понятия «конфликтность», недостаточно разработан вопрос о психологической структуре и функциях (как конструктивных, так и деструктивных) конфликтности личности в межличностном взаимодействии, методах ее диагностики. Более детального освещения требуют вопросы о влиянии конфликтности на продуктивность коммуникативной деятельности, о механизмах и условиях ее актуализации. Приобретает также значимость проблема определения технологий, способствующих формированию конструктивных компонентов конфликтности личности, а также оценки их эффективности.

В связи с тем, что человек социален по своей природе, и вся его жизнь в обществе осуществляется через разнообразные группы, представляется весьма актуальным исследовать не только саму по себе конфликтность как личностное качество, но и ее связь с феноменами межличностных отношений в малых группах. При изучении указанных феноменов акцент часто ставят на рассмотрении социометрического статуса личности (У. Бронфенбреннер, И.П. Волков, Н.Е. Гронланд, Я.Л. Коломинский, С.А. Котик, Х. Лийметс, Р. Манн, В.С. Мерлин, Дж. Морено, Л.И. Новикова, Н.Н. Обозов, Т.А. Репина, Т.В. Сенько, Л.С. Славина, А.А. Смирнов, Р.К. Терещук, Т. Шибутани). Ученые

рассматривают взаимосвязи между социометрическим статусом и отдельными качествами личности; однако работ, посвященных связям социометрического статуса с конфликтностью, мы не обнаружили. Исследовательская деятельность в данном направлении позволит регулировать внутригрупповое взаимодействие и взаимоотношения – как в формирующихся группах, так и в сложившихся коллективах, в частности в студенческой группе.

Сочетание необходимости теоретико-методологического обоснования исследований психологической структуры и функций конфликтности у лиц с различным социометрическим статусом и недостаточности разработок по данному направлению; высокой значимости и необходимости практических разработок по психолого-педагогическому сопровождению студентов с учетом структуры конфликтности и социометрического статуса в группе и отсутствия теоретического обоснования такого сопровождения, определяет **актуальность разработки данной темы.**

**Цель** исследования: выявить психологическую структуру конфликтности студентов с различным социометрическим статусом в учебной группе.

Достижение цели исследования предполагает решение следующих **задач**:

1. На основе анализа научной литературы по психологии конфликта сформулировать операциональное определение понятия «конфликтность личности».

2. Проанализировать основные подходы в социальной психологии к пониманию межличностных отношений и определению социометрического статуса личности в группе.

3. Расширить и углубить социально-психологические представления о границах и дефинициях статусных категорий, выявляемых в результате социометрического исследования.

4. Выявить личностные качества, являющиеся структурными компонентами конфликтности, и установить их связь с социометрическим статусом личности в группе.

5. Определить ведущие личностные качества, характерные для конфликтности студентов с различным социометрическим статусом, и раскрыть их функции (конструктивную, деструктивную) в структуре конфликтности.

**Объект** исследования – конфликтность личности в системе межличностных отношений.

**Предмет** исследования – структурные компоненты конфликтности студентов с различным социометрическим статусом.

**Общая гипотеза исследования:** конфликтность – это интегративное качество личности, представляющее собой симптомокомплекс компонентов и связанное с социометрическим статусом личности в группе.

Данная гипотеза конкретизируется в следующих **частных гипотезах**:

1. Конфликтность – это интегративное качество личности, в многокомпонентной структуре которого имеется ряд базовых компонентов, составляющих ее опорное ядро.

2. В студенческой группе возможно наличие следующих подгрупп в зависимости от социометрического статуса: высокостатусные («звезды» и

«предпочитаемые»), среднестатусные («принятые» и «пренебрегаемые»), низкостатусные («изолированные» и «отвергаемые»); имеется также категория лиц, по отношению к которым складывается неоднозначное отношение со стороны членов группы – высокостатусные с неустойчивым статусом («амбивалентные»).

3. В структуре конфликтности студентов с различным социометрическим статусом в учебной группе одни ведущие (структурообразующие) компоненты выполняют конструктивную функцию в межличностном взаимодействии, другие – деструктивную.

#### **Методологическая и теоретическая основа исследования:**

- системный подход в психологии, в том числе к исследованию конфликта (Б.Г. Ананьев, А.Я. Анцупов, А.В. Карпов, В.П. Кузьмин, Б.Ф. Ломов, Ю.П. Поваренков, В.Д. Шадриков, А.И. Шипилов);

- положения психологии общения и психологии отношений (Г.М. Андреева, А.А. Бодалев, В.В. Знаков, В.А. Зобков, В.Н. Куницына, А.Ф. Лазурский, Б.Ф. Ломов, В.А. Мазиллов, В.Н. Мясичев, С.Л. Рубинштейн, Н.П. Фетискин);

- психологические и социально-психологические теории личности (Б.Г. Ананьев, Г.М. Андреева, З.Ф. Зеер, Р. Кеттелл, Л. Колберг, И.С. Кон, Л.В. Куликов, В.Н. Мясичев, Г. Олпорт, А.В. Петровский, К.К. Платонов);

- социально-психологические теории конфликта и конфликтности личности (А.Я. Анцупов, Е.Н. Богданов, Ф.М. Бородкин, Н.В. Гришина, М. Дойч, С.И. Ерина, А.Л. Журавлев, В.Г. Зазыкин, Е.П. Ильин, М.М. Кашапов, П.А. Ковалев, Н.М. Коряк, Н.И. Леонов, Л.А. Петровская, М.М. Рыбакова, Дж. Г. Скотт, К. Томас, Б.И. Хасан, А.И. Шипилов);

- исследования специфики студенчества как социальной группы и конфликтов в студенческой среде (Л.П. Великанова, А.В. Глухова, В.И. Журавлев, И.А. Зимняя, Е.Ю. Красова, В.А. Лабунская, Л.А. Регуш, В.А. Якунин);

- концепции, определяющие роль статуса личности в малой группе (Я.Л. Коломинский, Дж. Морено, Т.А. Репина, А.А. Смирнов, Т. Шибутани, М.Г. Ярошевский).

Для проверки выдвинутой гипотезы и решения поставленных задач использовались следующие **методы исследования**: методы сбора фактического материала: теоретический анализ литературы по исследуемой проблеме, включающий концептуальный анализ ранее проведенных исследований; эмпирические методы: социометрия (Дж. Морено, Я.Л. Коломинский), референтометрия (Л.М. Фридман), методика «Диагностика межличностных отношений» Т. Лири, методика «Личностная агрессивность и конфликтность» (Е.П. Ильин, П.А. Ковалев), методика КОС (коммуникативные и организаторские склонности, авт. В.В. Синявский, В.А. Федорошин), методика Г. Айзенка РЕН, методика диагностики психических качеств (Г. Айзенк), методика «Шкала тревожности» (О. Кондаш), 16-РФ опросник Р. Кеттелла, включенное наблюдение; методы статистической обработки эмпирических данных: корреляционный анализ с применением коэффициента ранговой корреляции Спирмена, нахождение значимых различий по U-критерию Манна-Уитни;

однофакторный дисперсионный анализ ANOVA; метод «экспресс- $\chi^2$ », структурный анализ (А.В. Карпов). Для обработки результатов применялся пакет программ статистического анализа «Statistica 6.0.».

Исследование проводилось с 2002 по 2011 гг. и включало четыре этапа.

*Первый этап (2002-2007 гг.) – теоретический*, в процессе которого проанализирована отечественная и зарубежная литература по изучаемой проблеме, определены методологические и теоретические основы исследования, общие концептуальные подходы к проблеме.

*Второй этап (2007-2008 гг.) – технологический*, в процессе которого обоснованы объект, предмет, цель и задачи исследования, сформулированы рабочие гипотезы, определена релевантность выбранных методов и методик исследования; сформирован и апробирован исследовательский инструментарий в процессе пилотажного исследования;

*Третий этап (2008-2010 гг.) – внедренческий*, в процессе которого разработана программа исследования; проведено эмпирическое исследование психологической структуры конфликтности личности и ее связи с социометрическим статусом, осуществлена обработка данных и интерпретация результатов.

*Четвертый этап (2010-2011 гг.) – обобщающий*, в процессе которого осуществлялась систематизация и обобщение полученных результатов исследования, формулирование выводов и положений, выносимых на защиту.

**Экспериментальная база исследования.** Исследование проводилось на базе Рыбинского педагогического колледжа (Ярославская область), общее число испытуемых составило 210 человек – студенты 3-5 курсов, обучающиеся по специальностям 050704 «Дошкольное образование», 050705 «Специальное дошкольное образование», 050710 «Педагогика дополнительного образования»; девушки, возраст 18-20 лет.

**Достоверность** результатов исследования обеспечивалась обоснованностью теоретико-методологических принципов и понятийного аппарата исследования, применением комплекса надежных и валидных эмпирических и статистических методов, соответствующих целям и задачам исследования, структурированностью логики исследования, тщательностью количественного и качественного анализа полученных данных, соблюдением этических принципов исследования.

**Научная новизна исследования.** Научно обосновано базовое понятие «конфликтность личности» с позиции структуры качеств, влияющих на ее межличностные взаимоотношения в малой группе. Предложено системное изучение психологической структуры конфликтности личности. Выявлены личностные качества, являющиеся структурными компонентами конфликтности, определены ведущие компоненты, характерные для конфликтности студентов с различным социометрическим статусом, раскрыты их функции. Теоретически обоснована и эмпирически подтверждена связь социометрического статуса личности в группе с ее конфликтностью. Расширены и углублены социально-психологические представления о границах и дефинициях статусных категорий, выявляемых в результате социометрического исследования. Осуществлен анализ

различий в структуре и базовых качествах конфликтности личности студентов с различным социометрическим статусом, в результате которого определены качества, связанные с высоким, средним и низким социометрическим статусом личности в группе. Раскрыты функции (конструктивная, деструктивная) конфликтности личности в межличностном взаимодействии и их диалектическое единство. Установлены социально-психологические характеристики конфликтности личности.

**Теоретическая значимость исследования.** Результаты исследования обогащают научные представления о конфликтности личности и функциях составляющих ее компонентов в системе межличностных отношений, что вносит вклад в развитие социальной психологии. Представлено нетрадиционное для социальной психологии осмысление сущности конфликтности личности и ее функций в межличностном взаимодействии. Исследование является вкладом в социально-психологическую теорию конфликта: конкретизировано содержание понятия «конфликтность личности» с точки зрения системного подхода, разработана структура конфликтности, определены функции составляющих ее компонентов в межличностных отношениях и связь с социометрическим статусом личности в группе.

Дополнены положения социальной психологии: выявлено, что конструктивная функция конфликтности заключается в установлении благоприятных взаимоотношений в малой группе, а ее деструктивная функция состоит в разрушении этих отношений. Высокий, средний, низкий социометрический статус личности связан с определенной структурой конфликтности. Внесен вклад в разработку социометрического метода: уточнены границы и дефиниции социометрических статусов; к наиболее часто встречающейся классификации добавлена категория «амбивалентные» – к представителям которой складывается неоднозначное отношение со стороны членов группы, т.е. они получают значительное количество как положительных, так и отрицательных выборов одновременно (высокостатусные с неустойчивым статусом).

Проведенное исследование также обогащает социально-психологические представления о структуре личности, месте конфликтности в этой структуре.

**Практическая значимость исследования.** Данные о взаимосвязях конфликтности личности и ее социометрического статуса создают возможность построения оптимальной системы взаимоотношений в группе с учетом социально-психологических особенностей ее членов и позволяют осуществлять адекватную психологическую помощь по профилактике и коррекции социально-психологического климата в малых учебных группах.

Полученные в исследовании результаты могут быть использованы:

– в различных прикладных отраслях современной психологии: социальной психологии, психологии менеджмента, организационной, педагогической психологии и др., а также в практике социально-психологического тренинга – с целью раскрытия причин трудностей в общении, осознания способов и путей самореализации;

– в практике общего и профессионального образования: они доказывают значимость не только усвоения знаний и умений в области психологии конфликта и психологии общения, но и формирования социально-психологических личностных качеств обучающихся, необходимых для успешного функционирования в социуме;

– при подготовке специалистов помогающих профессий социономического типа: их значимость повышается в условиях перехода к обучению по ФГОС СПО нового поколения, поскольку в требованиях к результатам освоения основной профессиональной образовательной программы обозначены общие компетенции, связанные с коммуникативными способностями и содержится весомый блок дисциплин социально-психологической направленности.

Разработки автора диссертации нашли отражение в следующих изданиях: в учебно-методическом пособии для студентов колледжа «Развитие личности ребенка 5-7 лет в детском саду» (Ярославль, изд-во «Академия развития», 2009); в методической разработке «Использование дифференцированных заданий и модульного планирования в организации учебного процесса по дисциплине «Социальная психология» (Ярославль, ЯГПУ им. К.Д. Ушинского, 2007), в рабочей программе дисциплины «Основы социальной психологии» для специальности 050710 «Педагогика дополнительного образования» (ГОАУ СПО ЯО Рыбинский педколледж, 2010).

#### **Положения, выносимые на защиту:**

1. Конфликтность – это интегративное качество личности, представляющее собой симптомокомплекс компонентов и проявляющееся в потребности поиска конфликтных ситуаций, которое характеризует личность, с одной стороны, как неспособную принять точку зрения оппонента и найти конструктивное решение для предотвращения перерастания конфликтной ситуации в инцидент (деструктивная функция конфликтности), а с другой стороны – проявление конфликтности способствует актуализации социальной смелости, коммуникативных и организаторских склонностей субъектов совместной деятельности (конструктивная функция конфликтности).

2. Противоречивость и разногласия авторов имеющих в социальной психологии классификаций статусных категорий, выявляемых в ходе социометрического исследования, обуславливают необходимость уточнения их границ и дефиниций. В процессе исследования выявлена категория лиц, у которых имеется значительное количество как положительных, так и отрицательных выборов одновременно, т.е. по отношению к ним складывается неоднозначное отношение со стороны членов группы. Данная категория соответствует предложенной нами дефиниции «амбивалентные» (высокостатусные с неустойчивым статусом).

3. Диалектическое понимание функций конфликтности личности предполагает определение ее структуры. Вспыльчивость, подозрительность, тревожность, агрессивность, обидчивость, социальная смелость, коммуникативные и организаторские склонности являются базовыми компонентами в общей структуре конфликтности личности, составляющими ее опорное ядро. Вспыльчивость, подозрительность, тревожность, агрессивность,



обидчивость выполняют деструктивную функцию в общей структуре конфликтности, а социальная смелость, коммуникативные и организаторские склонности – конструктивную функцию, что определяется направлением связей в структуре конфликтности.

4. Общими базовыми компонентами в структуре конфликтности студентов с высокой степенью популярности (со статусом «звезды» и «амбивалентные») являются подозрительность, организаторские склонности, оценка агрессивности Я-реального (по Т. Лири). У «предпочитаемых» и «амбивалентных» общий базовый компонент – оценка агрессивности Я-идеального (по Т. Лири), у «звезд» и «предпочитаемых» – оценка подозрительности Я-реального; у среднестатусных – («принятые» и «пренебрегаемые») – коммуникативные склонности; у низкостатусных («изолированные» и «отвергаемые») – подозрительность и мечтательность (непрактичность), что доказывает диалектическое единство конструктивной и деструктивной функций конфликтности у студентов со сходным статусом.

5. Наиболее высокий индекс организованности структуры конфликтности у «звезд», «предпочитаемых», «принятых», «изолированных», что обуславливает наибольшие адаптационные возможности членов группы, принадлежащих к данным статусным категориям; относительно низкая степень организованности структуры личностных качеств у «пренебрегаемых», «отвергаемых» и «амбивалентных» свидетельствует об их низких адаптационных возможностях, что не противоречит характеристике сущности указанных статусов.

**Апробация и внедрение результатов исследования.** Теоретические и эмпирические результаты исследования были представлены на межрегиональном методологическом семинаре кафедры педагогики и педагогической психологии Ярославского государственного университета им. П.Г. Демидова (Ярославль, 2006-2011); на Международной конференции «Чтения Ушинского» педагогического факультета ЯГПУ им. К.Д. Ушинского (Ярославль, 2008; 2010); на Научно-практической конференции с международным участием «Актуальные проблемы образования и общества» (Ярославль, 2008); на II Всероссийской научно-практической конференции «Человек и мир: социальные миры изменяющейся России» (Ижевск, 2008); на IV Всероссийской научно-практической конференции «Системогенез учебной и профессиональной деятельности» (Ярославль, 2009), на Всероссийской научно-практической заочной интернет-конференции «Психология учебной деятельности и готовности к обучению» (Ярославль, 2010).

Материалы проведенного исследования включены в следующие программы научно-исследовательских проектов: Грант РФФИ 2010-2012 гг. по теме «Разработка метакогнитивной концепции структурно-функциональных характеристик конфликтной компетентности личности» (Проект № 10-06-00204а); Совет по грантам Президента Российской Федерации (проект МК-4399.2010.6); «Когнитивные детерминанты конфликтного поведения».

Результаты работы внедрены на семинарах-тренингах для воспитателей групп детей дошкольного возраста Рыбинского педагогического колледжа, на практических занятиях со студентами по учебным дисциплинам «Психология

общения» и «Основы социальной психологии» в Рыбинском педагогическом колледже.

**Структура диссертации** соответствует логике исследования и включает в себя введение, 3 главы, заключение, список литературы, содержащий 210 источников, в том числе 15 на иностранном языке, 14 приложений; изложение материала проиллюстрировано 14 таблицами, 24 рисунками. Общий объем диссертации без приложений составляет 190 страниц.

## **ОСНОВНОЕ СОДЕРЖАНИЕ ДИССЕРТАЦИИ**

**Во введении** осуществлена постановка проблемы исследования, обосновывается ее актуальность, выявляются основные противоречия; определяются цель и задачи исследования, его объект и предмет, основная и рабочие гипотезы, раскрывается научная новизна, теоретическая и практическая значимость исследования, его методологическая и теоретическая база, этапы и методы исследования; формулируются положения, выносимые на защиту, приводятся сведения об апробации и внедрении результатов.

**В первой главе** «Теоретико-методологические основы исследования конфликтности и социометрического статуса личности» раскрываются основные подходы к пониманию конфликтности как личностного качества, рассматриваются структурные компоненты конфликтности, определяются ее функции в межличностном взаимодействии, проводится анализ различных подходов, сложившихся в отечественной и зарубежной психологии к изучению проблемы конфликтности личности, социометрического статуса личности в группе и их взаимосвязи.

*В первом параграфе* «Основные теоретические подходы к пониманию конфликтности личности в социальной психологии» освещена проблема межличностного конфликта как феномена интерактивного аспекта общения, рассматриваются взгляды исследователей на проблему конфликта, акцент делается на психологических подходах к определению, классификации, рассмотрению причин, структуры, функций, динамики конфликта. По результатам теоретического анализа научной литературы выявлена рассогласованность мнений ученых относительно сущности понятия «конфликт». В работе за основу берется определение М.М. Кашапова, который понимает под конфликтом столкновение примерно равных по силе, но противоположных по направленности тенденций (мотивов, целей, действий) участников взаимодействия.

Рассматриваются альтернативные подходы к конфликту как социально-психологическому феномену («конфликтофобия» – «конфликтофилия»); сделан вывод о том, что поскольку конфликты в межличностном общении неизбежны, правомерно рассматривать точку зрения авторов, определяющих разнообразные функции конфликта. Так, зарубежные ученые – М. Дойч, Г. Зиммель, Л. Козер, Р. Даррендорф и отечественные – М.Р. Битянова, Ф.М. Бородкин, С.Л. Братченко, М.М. Кашапов, Н.М. Коряк, А.В. Липницкий, В.С. Мерлин, Л.А. Петровская, А.И. Донцов, Т.А. Полозова, Л.Н. Цой и др. рассматривают конструктивную и деструктивную функции конфликта.

В ходе анализа результатов исследований А.К. Агишевой, Е.В. Андриенко, Д.П. Зеркина, М.В. Цыбульской, Е.С. Яхонтовой, показано, что конкретный конфликт чаще всего имеет одновременно и конструктивные, и деструктивные функции, причем соотношение конструктивности и деструктивности может меняться на различных стадиях его развития. Кроме того, для одних участников конфликта он может быть конструктивен, а для других – деструктивен. Подчеркивается важность изучения конфликтов в образовательной среде.

Представлен теоретический анализ конфликтности как личностного качества в рамках концепции личности Б.Г. Ананьева. Выявлены противоречия в существующих определениях понятия «конфликтность личности» в части ее функций. Так, в определениях у одних авторов (Д.В. Колесов, Е.С. Кузьмин, О.В. Наконечная, Г.А. Шевчук, А.С. Шевчук) конфликтности предписывается исключительно деструктивная функция, у других (А.Я. Анцупов, Н.В. Гришина, В.И. Илийчук, В.И. Ващенко) отсутствует указание на функции конфликтности в межличностном взаимодействии. Однако при этом часто декларируется понимание конфликта как фактора развития личности и межличностных отношений. Данные подходы, а также выделение уровней конфликтности (И.С. Почекаева, Е.А. Рыльская) не позволяют определить личностные качества, составляющие структуру конфликтности и четко обозначить ее функции.

*Во втором параграфе* «Социометрический статус как положение личности в системе межличностных отношений в студенческой группе» проанализированы подходы ученых к вопросу о том, что представляют собой межличностные отношения и как данное понятие соотносится с понятием «общение». Социометрическое направление (Я.Л. Коломинский, Дж. Морено) рассматривается как одно из основных в исследовании малых групп. Анализируются противоречивые подходы различных авторов к проблеме дефиниции статусных категорий, определяемых по результатам социометрического исследования (Е.В. Андриенко, М.Р. Битянова, Я.Л. Коломинский, В.Г. Крысько, Дж. Морено, Л.Г. Почебут, А.А. Смирнов, Л.Д. Столяренко).

В работе за основу принято мнение ученых, которые разделяют точку зрения основоположника социометрии Дж. Морено и полагают, что в социометрическом исследовании выявляется именно эмоциональный статус личности и в целом структура эмоциональных отношений в группе (М.Р. Битянова, М.Ю. Кондратьев, Ю.М. Кондратьев, И.М. Марковская).

Показано, что межличностные отношения в социальных группах закономерно подчиняются логике возрастного развития, определена их специфика в юношеском возрасте, в частности, в студенческой группе (А.И. Донцов, С.А. Мусатов, Н.Н. Обозов). Представлены аргументы необходимости формирования у будущих педагогов умений устанавливать и поддерживать межличностные отношения со всеми участниками образовательного процесса (А.А. Бодалев, О.И. Даниленко, В.А. Кан-Калик, Н.В. Кузьмина, Н.Е. Щуркова).

*В третьем параграфе* «Структурные компоненты конфликтности и их связь с социометрическим статусом личности» обсуждается вопрос о связи

конфликтности с другими личностными качествами, рассматриваются подходы ученых к определению структуры конфликтности. Представлены результаты исследований, в которых рассматриваются детерминанты, показатели, признаки, структура конфликтности личности и ее функции (А.Я. Анцупов, Е.П. Ильин, П.А. Ковалев, О.В. Наконечная, Н.В. Нижегородцева, И.Н. Свириденко, Т.В. Черняева, А.С. Шевчук, Г.А. Шевчук, А.И. Шипилов), а также связь разнообразных личностных качеств с конфликтностью личности (А.Я. Анцупов, А.В. Гончаров, Л.А. Гордеева, Н.В. Гришина, С.И. Ерина, М.М. Кашапов, Н.И. Корытченкова, В.П. Михайлова, Н.Л. Москвичева, Л.А. Николаева, Т.А. Полозова, Е.А. Рыльская, Н.Ю. Самыкина, М.А. Хачатурова, А.И. Шипилов, Е.Б. Шпилева).

Сделан вывод об отсутствии в психологической литературе общепринятого подхода к рассмотрению структуры и функций конфликтности в межличностных отношениях. Доказывается авторская позиция в части рассмотрения конфликтности как интегративного качества личности, представляющего собой симптомокомплекс взаимосвязанных компонентов; выявлены конструктивная и деструктивная функции конфликтности.

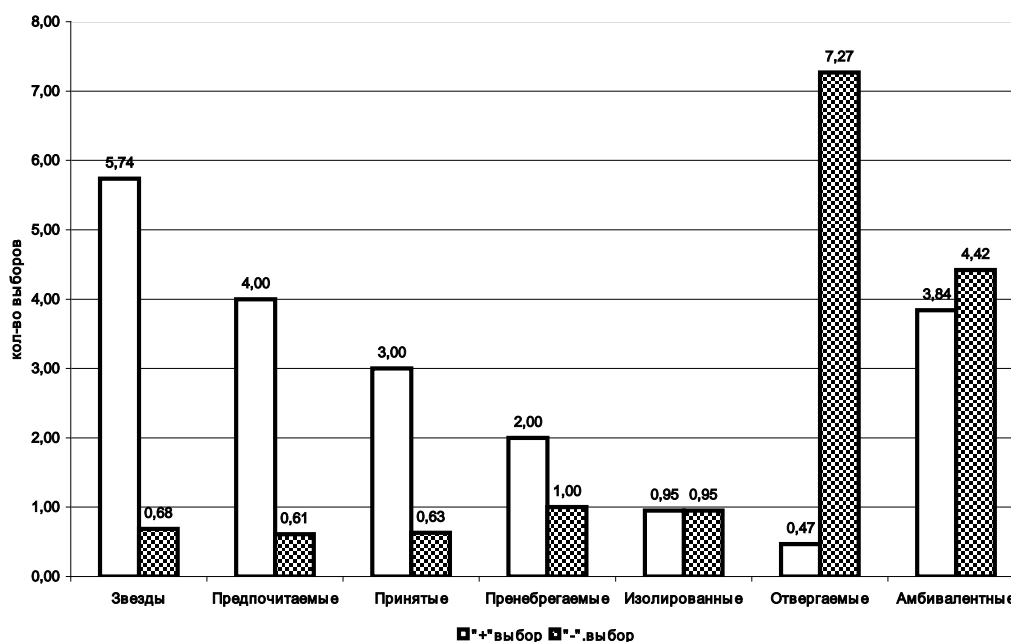
Показана актуальность исследования не только самого по себе феномена конфликтности как качества личности, но и определения влияния конфликтности на формирование межличностных отношений в малых группах, в частности, связи конфликтности с социометрическим статусом.

**Во второй главе** «Разработка программы эмпирического исследования психологической структуры конфликтности студентов с различным социометрическим статусом» дается описание программы эмпирического исследования, обоснование методического инструментария и процедуры его применения, приводится характеристика выборки.

Методологической основой при проведении исследования явился системный подход (В.А. Барабанщиков, А.В. Карпов, Б.Ф. Ломов, В.Е. Орел, Ю.П. Поваренков, В.Д. Шадриков), реализация которого позволяет выявить специфику конфликтности личности у разностатусных испытуемых как интегративного качества, определить компоненты конфликтности, установить связи и отношения между ними, функции в межличностном взаимодействии.

Рассматривается противоречивая и не вполне определенная терминология для обозначения статусных категорий, выявляемых по результатам социометрического исследования в трудах различных авторов: «звезды», «предпочитаемые», «принятые», «пренебрегаемые», «изолированные», «отверженные (отвергаемые)», «изгои»; «высокостатусные», «среднестатусные», «низкостатусные»; «популярные», «средние», «непопулярные» и т.п. Исследователи не приводят описания статусной категории членов группы, получивших значительное количество положительных и отрицательных выборы одновременно, за исключением И.Г. Дорошиной (статус «неоднозначные») и С.Г. Красновой (статус «активные, конфликтные»). Однако две последние классификации в целом настолько отличаются от традиционных, что не позволяют сравнивать и анализировать результаты отдельных исследований по данной проблеме.

Уточнены границы и дефиниции статусных категорий, к наиболее часто встречающейся классификации добавлен статус «амбивалентные». Границы социометрических статусов, определенных на исследуемой выборке испытуемых, представлены на гистограмме (рис. 1).



**Рис. 1. Определение социометрических статусов (по количеству положительных и отрицательных выборов).**

Испытуемые были разделены на подгруппы в зависимости от статуса (по 30 человек в каждой), в соответствии с выделенными границами, и затем объединены в 4 группы: «звезды» и «предпочитаемые» (*высокостатусные*), «принятые» и «пренебрегаемые» (*среднестатусные*), «изолированные» и «отвергаемые» (*низкостатусные*), «амбивалентные» (*высокостатусные с неустойчивым статусом*). Дифференциация проведена на основании применения социометрической методики, включенного наблюдения и референтометрии.

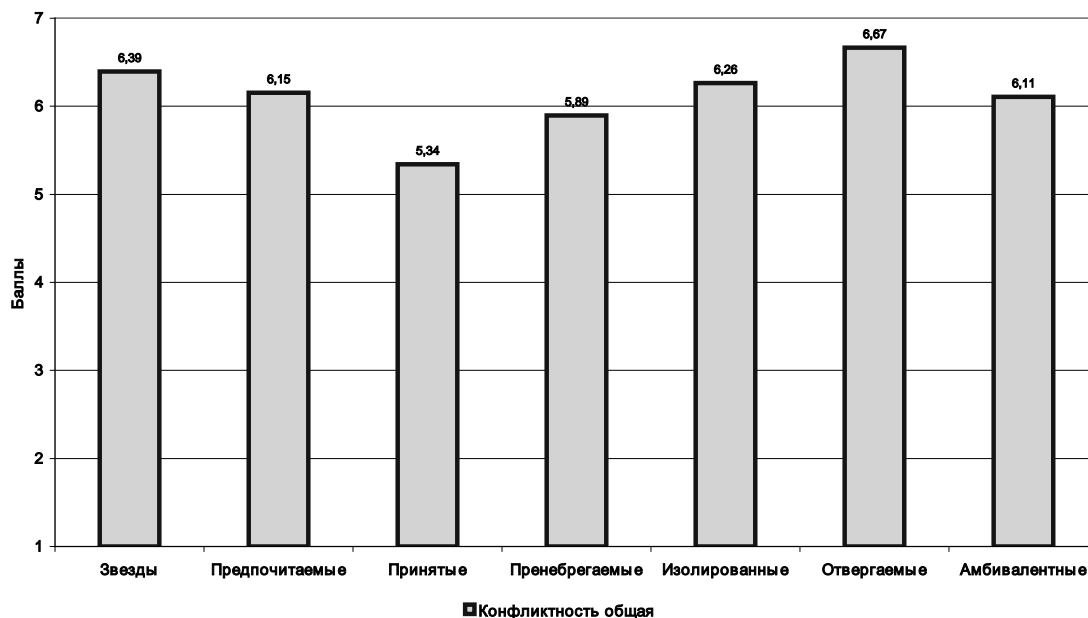
В соответствии с методологическим основанием исследования, поставленной целью и выдвинутыми гипотезами был подобран методический инструментарий (как оценочные, так и самооценочные методики), позволяющий диагностировать структурные компоненты конфликтности студентов с различным социометрическим статусом.

**В третьей главе** «Количественный и качественный анализ результатов исследования психологической структуры конфликтности студентов с различным социометрическим статусом» приведены результаты проведенного исследования и дана их интерпретация.

В результате применения выбранного диагностического инструментария и методов математической статистики эмпирическим путем были выявлены личностные качества, являющиеся структурными компонентами конфликтности студентов педагогического колледжа. Затем была определена достоверность их различий у разностатусных студентов на основании анализа матриц

интеркорреляций с помощью однофакторного дисперсионного анализа ANOVA и попарного сравнения различных групп испытуемых по критерию Манна-Уитни.

По обобщенному показателю конфликтности не обнаружено статистически значимых различий у испытуемых с различным социометрическим статусом (рис. 2).



**Рис. 2.** Значения обобщенного показателя конфликтности у испытуемых с различным социометрическим статусом (по методике «Личностная агрессивность и конфликтность», авт. Е.П. Ильин, П.А. Ковалев)

В целом по выборке обобщенный показатель конфликтности соответствует средним значениям у представителей всех статусных категорий – от 5,34 у «принятых» до 6,67 у «отвергаемых», что эмпирически доказывает целесообразность рассмотрения не уровней конфликтности, а компонентов ее структуры у разностатусных студентов.

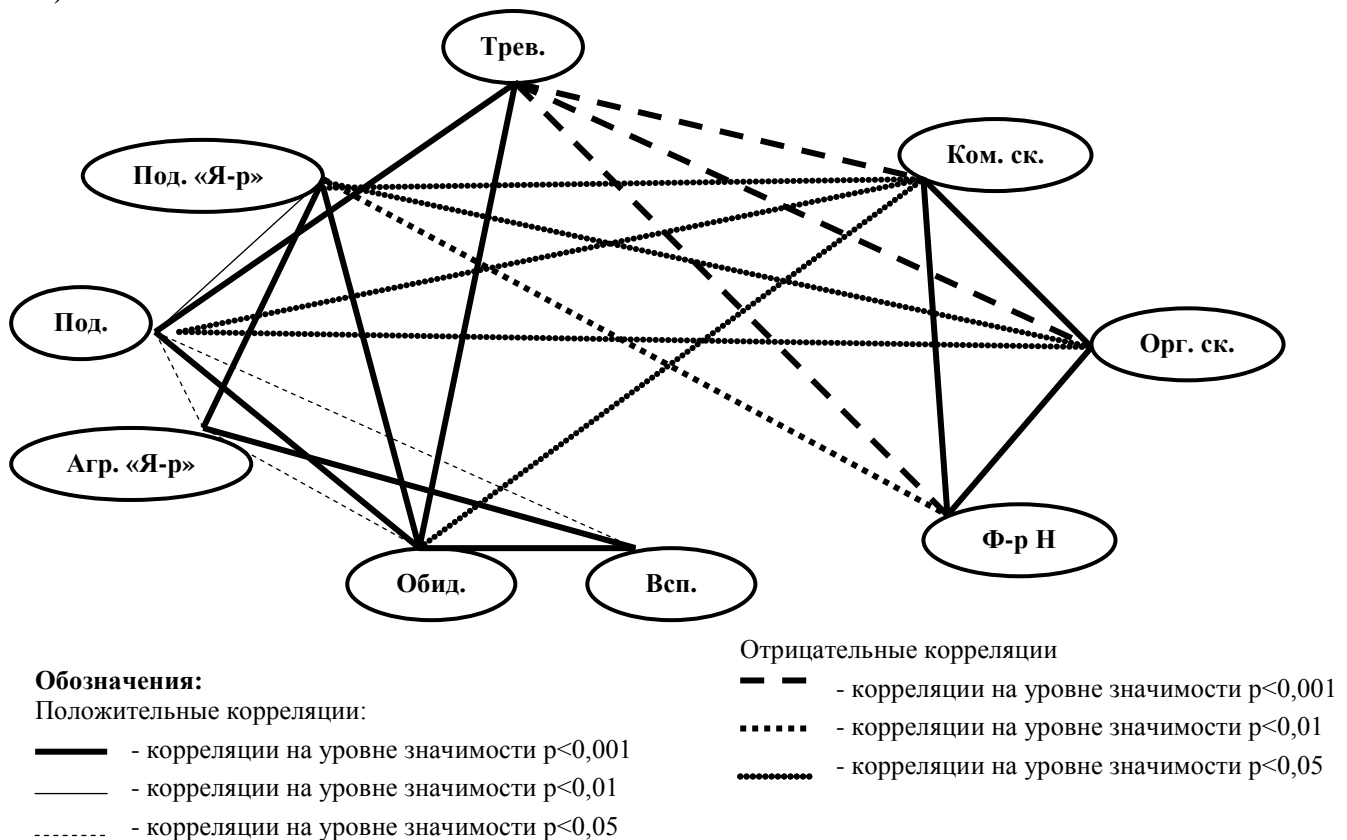
Затем посредством структурного анализа (А.В. Карпов, В.Д. Шадриков) была проведена интерпретация результатов исследования по показателю «наибольший структурный вес компонента» и выявлены базовые компоненты в структуре конфликтности всех статусных категорий, к которым относятся: оценка подозрительности Я-реального (по Т. Лири), обидчивость, вспыльчивость, подозрительность (по Е.П. Ильину, П.А. Ковалеву), оценка агрессивности Я-реального (по Т. Лири), тревожность, фактор Н «робость – смелость» (по Р. Кеттеллу), коммуникативные склонности, организаторские склонности (табл.1).

**Базовые компоненты в структуре конфликтности личности  
(результаты по всем статусным категориям)**

Базовые качества	W	R>0	R<0
оценка подозрительности Я-реального (по Т. Лири)	22	7	4
фактор Н «робость – смелость» (по Р. Кеттеллу)	21	5	3
коммуникативные склонности	20	4	6
вспыльчивость	20	7	3
тревожность	19	3	4
оценка агрессивности Я-реального (по Т. Лири)	18	10	0
обидчивость	17	6	1
подозрительность (по Е.П. Ильину, П.А. Ковалеву)	17	7	3
организаторские склонности	17	3	5

**Примечание:** W – структурный вес качества; R>0 – количество значимых положительных корреляций; R<0 – количество значимых отрицательных корреляций.

Взаимосвязь базовых компонентов структуры конфликтности у представителей всех статусных категорий представлена на коррелограмме (рис. 3).



**Рис. 3. Обобщенная структура конфликтности всех статусных категорий.**

**Примечание:** Ф-р Н – фактор Н («робость – смелость», по Р. Кеттеллу); Трев. – тревожность; Под. «Я-р» – оценка подозрительности Я-реального (по Т. Лири); Агр. «Я-р» – оценка агрессивности Я-реального (по Т. Лири); Под. – подозрительность; Обид. –

обидчивость; Всп. – вспыльчивость; Ком. ск. – коммуникативные склонности; Орг. ск. – организаторские склонности.

Анализ коррелограммы показал, что имеется четкое разделение целостной структуры конфликтности на два изолированных блока: в первом блоке объединены положительными связями такие базовые компоненты структуры конфликтности как вспыльчивость, обидчивость, подозрительность, тревожность, оценка агрессивности Я-реального, оценка подозрительности Я-реального – они выполняют деструктивную функцию в структуре конфликтности.

Во втором блоке объединены положительными связями такие базовые компоненты структуры конфликтности как фактор Н «робость – смелость», коммуникативные и организаторские склонности – они выполняют конструктивную функцию в структуре конфликтности.

Причем следует отметить, что эти два блока в структуре конфликтности четко разграничены отрицательными связями, что еще раз подтверждает диалектическое единство данных противоположностей в структуре конфликтности.

В процессе анализа данных были выявлены отличительные особенности состава структуры конфликтности представителей отдельных статусных категорий (табл. 2 и табл. 3).

Таблица 2

**Базовые компоненты в структуре конфликтности студентов  
с высокой степенью популярности в группе**

Общая структура конфликтности	Статусная категория		
	Звезды	Предпочитаемые	Амбивалентные
оценка подозрительности Я-реального (W=22)	подозрительность (W=9)	оценка агрессивности Я-идеального (W=10)	организаторские склонности (W=7)
фактор Н «робость – смелость» (W=21)	вспыльчивость (W=8)	фактор А «замкнутость – общительность» (W=6)	оценка агрессивности Я-реального (W=6)
коммуникативные склонности (W=20)	оценка подозрительности Я-реального (W=8)	оценка подозрительности Я-реального (W=5)	оценка агрессивности Я-идеального (W=5)
вспыльчивость (W=20)	оценка агрессивности Я-реального (W=7)		подозрительность (W=5)
тревожность (W=19)	организаторские склонности (W=7)		фактор L «доверчивость – подозрительность» (W=4)
оценка агрессивности Я-реального (W=18)			оценка подозрительности Я-идеального (W=3)
обидчивость (W=17)			фактор E «подчиненность – доминантность» (W=3)
организаторские склонности (W=17)			
подозрительность (W=17)			

**Примечание:** W – структурный вес качества.



Анализ таблицы показал, что общими базовыми компонентами в структуре конфликтности студентов с высокой степенью популярности (со статусом «звезды» и «амбивалентные») являются подозрительность, организаторские склонности, оценка агрессивности Я-реального (по Т. Лири); у «предпочитаемых» и «амбивалентных» общее базовое качество – оценка агрессивности Я-идеального (по Т. Лири); у «звезд» и «предпочитаемых» – оценка подозрительности Я-реального.

При анализе структур конфликтности студентов с различным социометрическим статусом в группе мы опирались на концепцию А.В. Карпова и Н.Г. Терещенко о том, что тесные положительные корреляционные связи в структуре «работают» на объединение системы, то есть решают задачу ее интеграции, обеспечивают целостность, прочность и стабильность системы. Если структурный «вес» качества складывается из большого числа положительных связей, то это качество выполняет функцию структурирования. Сильные отрицательные связи, напротив, способствуют разрыву системы, создавая условия для открытости и возможности изменений.

Применение метода структурного анализа позволило выяснить, что базовыми компонентами в структуре конфликтности «звезд» являются подозрительность ( $W=9$ ), вспыльчивость ( $W=8$ ), оценка подозрительности Я-реального (по Т. Лири;  $W=8$ ), организаторские склонности ( $W=7$ ), оценка агрессивности Я-реального (по Т. Лири;  $W=7$ ).

В структуре конфликтности «звезд» вспыльчивость, подозрительность, оценка агрессивности Я-реального имеют значительное число положительных связей со структурными компонентами конфликтности, «работая» на актуализацию деструктивной функции конфликтности. Конструктивную функцию выполняет показатель «организаторские склонности».

Базовые компоненты в структуре конфликтности «предпочитаемых» – оценка агрессивности Я-идеального (по Т. Лири;  $W=10$ ), фактор А («замкнутость – общительность» по Р. Кеттеллу;  $W=6$ ), оценка подозрительности Я-реального (по Т. Лири;  $W=5$ ). Можно предположить, что развитие общительности, снижение подозрительности и стремления к агрессивности у «предпочитаемых» будет способствовать реализации конструктивной функции конфликтности.

Базовыми компонентами в структуре конфликтности испытуемых со статусом «амбивалентные» являются: организаторские склонности ( $W=7$ ), оценка агрессивности Я-реального (по Т. Лири;  $W=6$ ) и Я-идеального (по Т. Лири;  $W=5$ ), подозрительность ( $W=5$ ), фактор L («доверчивость – подозрительность» по Р. Кеттеллу;  $W=4$ ), оценка подозрительности Я-идеального (по Т. Лири;  $W=3$ ), фактор E «подчиненность – доминантность» ( $W=3$ ).

Снижение доминантности, подозрительности, а также стремления к подозрительности и агрессивности даст потенциальную возможность «амбивалентным» перейти в более высокие статусные категории, снизить количество антипатий со стороны членов группы, т.к. указанные качества выполняют деструктивную функцию в структуре их конфликтности. Развитие организаторских склонностей позволит представителям данной категории реализовать конструктивную функцию конфликтности.

**Базовые компоненты в структуре конфликтности студентов со средним и низким статусом в группе**

Общая структура конфликтности	Статусная категория			
	Принятые	Пренебрегаемые	Изолированные	Отвергаемые
оценка подозрительности Я-реального (W=22)	оценка агрессивности Я-реального (W=9)	обидчивость (W=5)	тревожность (W=8)	подозрительность (W=9)
фактор Н «робость – смелость» (W=21)	фактор L «доверчивость – подозрительность» (W=9)	коммуникативные склонности (W=4)	фактор Н «робость – смелость» (W=6)	фактор N «прямолинейность-дипломатичность» (W=7)
коммуникативные склонности (W=20)	вспыльчивость (W=7)	оценка агрессивности Я-идеального (W=3)	оценка агрессивности Я-реального (W=5)	организаторские склонности (W=4)
вспыльчивость (W=20)	коммуникативные склонности (W=5)		оценка подозрительности Я-реального (W=5)	агрессивность (W=3)
тревожность (W=19)	бескомпромиссность (W=5)		коммуникативные склонности (W=5)	фактор L «доверчивость – подозрительность» (W=3)
оценка агрессивности Я-реального (W=18)	оценка подозрительности Я-реального (W=5)		фактор М «практичность – мечтательность» (W=5)	фактор М «практичность – мечтательность» (W=3)
обидчивость (W=17)	агрессивность (W=4)		подозрительность (W=4)	
организаторские склонности (W=17)			психотизм (W=4)	
подозрительность (W=17)			фактор Е «подчиненность – доминантность» (W=4)	

**Примечание:** W – структурный вес качества.

Анализ таблицы показал, что общими базовыми компонентами в структуре конфликтности среднестатусных студентов («принятые» и «пренебрегаемые») являются коммуникативные склонности; у низкостатусных («изолированные» и «отвергаемые») – подозрительность и мечтательность (непрактичность), что обуславливает диалектическое единство конструктивной и деструктивной функций конфликтности.

При анализе базовых компонентов конфликтности статусной группы «принятые» было выявлено, что ведущими для данной группы являются: оценка агрессивности Я-реального (по Т. Лири; W=9), фактор L («доверчивость – подозрительность» по Р. Кеттеллу; W=9), вспыльчивость (W=7),

бескомпромиссность ( $W=5$ ), оценка подозрительности Я-реального (по Т. Лири;  $W=5$ ), коммуникативные склонности ( $W=5$ ), агрессивность ( $W=4$ ). Деструктивную функцию в структуре конфликтности «принятых» выполняют все указанные качества за исключением коммуникативных склонностей, развитие которых позволит реализовывать конструктивную функцию конфликтности.

Достаточно нечеткая структура конфликтности у «пренебрегаемых». Анализ взаимосвязей между компонентами конфликтности личности у испытуемых со статусом «пренебрегаемые» показал, что базовыми компонентами в структуре конфликтности данной группы являются: обидчивость ( $W=5$ ), коммуникативные склонности ( $W=4$ ), оценка агрессивности Я-идеального (по Т. Лири;  $W=3$ ). Вероятно, основой для личностного роста «пренебрегаемых» будет снижение обидчивости и стремления к агрессивности, т.к. данные качества выполняют деструктивную функцию; а также развитие коммуникативных склонностей (конструктивная функция).

Базовыми компонентами в структуре конфликтности испытуемых со статусом «изолированные» являются: тревожность ( $W=8$ ), фактор Н («робость – смелость» по Р. Кеттеллу;  $W=6$ ), оценка агрессивности Я-реального (по Т. Лири;  $W=5$ ), оценка подозрительности Я-реального (по Т. Лири;  $W=5$ ), коммуникативные склонности ( $W=5$ ), фактор М («практичность – мечтательность» по Р. Кеттеллу;  $W=5$ ), подозрительность ( $W=4$ ), фактор Е («подчиненность – доминантность» по Р. Кеттеллу;  $W=4$ ), психотизм ( $W=4$ ). Снижение тревожности, развитие организаторских склонностей и социальной смелости с большой вероятностью позволит им конструктивно общаться в группе.

Базовыми компонентами в структуре конфликтности испытуемых со статусом «отвергаемые» являются: подозрительность ( $W=9$ ), фактор N («прямолинейность – дипломатичность» по Р. Кеттеллу;  $W=7$ ), организаторские склонности ( $W=4$ ), агрессивность ( $W=3$ ), фактор L («доверчивость – подозрительность» по Р. Кеттеллу;  $W=3$ ), фактор М («практичность – мечтательность» по Р. Кеттеллу;  $W=3$ ). Реализация конструктивной функции конфликтности «отвергаемыми» может быть осуществлена за счет снижения подозрительности (данный показатель у «отвергаемых» самый высокий по сравнению с другими категориями), агрессивности, а также развития организаторских склонностей, дипломатичности.

На основе структурного анализа была оценена степень организованности структур конфликтности разностатусных испытуемых, определены индексы организованности структуры конфликтности (ИОС) и получены следующие результаты (табл. 4):

**Индекс организованности структуры личностных  
качеств групп испытуемых с различным социометрическим статусом**

Статус	Звезды	Предпочитаемые	Принятые	Пренебрегаемые	Изолированные	Отвергаемые	Амбивалентные
<b>ИОС</b>	102	78	92	44	94	68	64

**Примечание:** ИОС – индекс организованности структуры.

Обнаружено, что наибольшая величина индекса организованности структур (т.е. степень структурной организации качеств личности) у испытуемых со статусом «звезды» (ИОС=102) – в 2,3 раза превосходит величину этого индекса у «пренебрегаемых» (ИОС=44), в 1,6 раза – у «амбивалентных» (ИОС=64) и в 1,5 раза – у «отвергаемых» (ИОС=68), что обуславливает наибольшие адаптационные возможности членов группы, принадлежащих к данным статусным категориям; относительно низкая степень организованности структуры личностных качеств у «пренебрегаемых», «отвергаемых» и «амбивалентных» свидетельствует об их низких адаптивных возможностях, что не противоречит характеристике сущности указанных статусов.

Для сравнительного анализа матриц интеркорреляций показателей, определяющих связь конфликтности личности с социометрическим статусом, была проведена их проверка на качественную разнородность по методу «экспресс- $\chi^2$ » А.В. Карпова. Данные представлены в таблице 5.

Таблица 5

**Результаты проверки матриц интеркорреляций для различных  
статусных категорий на гомогенность-гетерогенность**

Сравниваемые статусные категории	$\chi^2$	Число степеней свободы	Уровень значимости
«звезды» и «отвергаемые»	94,07	df=72	p=0,04161
«пренебрегаемые» и «изолированные»	80,21	df=54	p=0,01184
«пренебрегаемые» и «отвергаемые»	69,82	df=48	p=0,02153

**Примечание:** в таблицу внесены результаты тех сравниваемых статусных категорий, между которыми имеются значимые различия ( $p < 0,05$ ).

Применение метода показало, что исследуемые матрицы интеркорреляций являются статистически разнородными при  $p < 0,05$ , то есть имеются значимые различия структур конфликтности личности «звезд» и «отвергаемых», «пренебрегаемых» и «изолированных», «пренебрегаемых» и «отвергаемых». Детальное изучение содержания разнородности структур позволит обоснованно выстраивать психолого-педагогическое сопровождение студентов, имеющих низкий или неустойчивый статус в группе.

На основании попарного сравнения групп испытуемых с различным статусом по критерию Манна-Уитни были выявлены отличительные социально-психологические характеристики конфликтности студентов с различным социометрическим статусом.

1. *Социометрический статус «звезды».* У представителей этой группы значимо выше чувственность (фактор I по Р. Кеттеллу), чем у «предпочитаемых» ( $U=88$ ;  $Z=2,19$ ;  $p<0,05$ ), «пренебрегаемых» ( $U=75$ ;  $Z=2,41$ ;  $p<0,05$ ), «отвергаемых» ( $U=52,5$ ;  $Z=2,85$ ;  $p<0,01$ ), «амбивалентных» ( $U=71,5$ ;  $Z=2,74$ ;  $p<0,01$ ), т.е. для «звезд» характерны: чувствительность, впечатлительность, богатство эмоциональных переживаний, склонность к романтизму, художественное восприятие мира, развитые эстетические интересы, артистичность, женственность, склонность к эмпатии, сочувствию, сопереживанию и пониманию других людей, утонченная эмоциональность. Показатель экстраверсии у рассматриваемой категории выше, чем у «принятых» ( $U=95,5$ ;  $Z=2,49$ ;  $p<0,05$ ); «пренебрегаемых» ( $U=55$ ;  $Z=3,22$ ;  $p<0,01$ ); «изолированных» ( $U=55,5$ ;  $Z=3,79$ ;  $p<0,001$ ) и «отвергаемых» ( $U=56,5$ ;  $Z=2,99$ ;  $p<0,01$ ). Показатель «коммуникативные склонности» выше, чем у «изолированных» ( $U=82$ ;  $Z=2,11$ ;  $p<0,05$ ).

Уровень психотизма у «звезд» ниже, чем у «предпочитаемых» ( $U=96,5$ ;  $Z=2,29$ ;  $p<0,05$ ); «пренебрегаемых» ( $U=82$ ;  $Z=2,34$ ;  $p<0,05$ ); «отвергаемых» ( $U=80,5$ ;  $Z=2,17$ ;  $p<0,05$ ); «амбивалентных» ( $U=79$ ;  $Z=3$ ;  $p<0,01$ ). Вероятно, именно эти качества вызывают симпатию у многих членов группы и детерминируют высокий статус личности. Вместе с тем у «звезд» значимо более высокие значения по «обидчивости» по сравнению с высоко- и среднестатусными испытуемыми (выше, чем у «предпочитаемых» ( $U=107$ ;  $Z=1,97$ ;  $p<0,05$ ), «принятых» ( $U=80,5$ ;  $Z=2,94$ ;  $p<0,01$ ), «амбивалентных» ( $U=99$ ;  $Z=2,41$ ;  $p<0,05$ ). Можно предположить, что обидчивость «звезд» в учебной группе является средством манипуляции. О данной функции обиды писали В. Франкл, К. Хорни, Э. Эриксон.

2. *Социометрический статус «предпочитаемые».* «Предпочитаемые» менее доминантны, чем «изолированные» (по фактору E;  $U=100,5$ ;  $Z=2,14$ ;  $p<0,05$ ). У них выше показатель экстраверсии, чем у «принятых» ( $U=104$ ;  $Z=2,06$ ;  $p<0,05$ ), «пренебрегаемых» ( $U=57$ ;  $Z=3,02$ ;  $p<0,01$ ), «изолированных» ( $U=63$ ;  $Z=3,44$ ;  $p<0,001$ ), «отвергаемых» ( $U=67$ ;  $Z=2,48$ ;  $p<0,05$ ). Кроме того, у «предпочитаемых» выше уровень конформизма (фактор  $Q_2$ ), чем у «изолированных» ( $U=105$ ;  $Z=2,01$ ;  $p<0,05$ ). «Предпочитаемые» – самые непрактичные (мечтательные; фактор M) по сравнению с «пренебрегаемыми» ( $U=78$ ;  $Z=2,12$ ;  $p<0,05$ ), «изолированными» ( $U=95,5$ ;  $Z=2,31$ ;  $p<0,05$ ) «отвергаемыми» ( $U=69,5$ ;  $Z=2,01$ ;  $p<0,05$ ). Согласно описанию Р. Кеттелла, они углублены в себя, интересуются искусством, теорией, смыслом жизни; характерны богатое воображение, беспомощность в практических делах, веселость. У «предпочитаемых» существенно более низкие значения, чем у «звезд» по фактору I («жесткость – чувственность»;  $U=88$ ;  $Z=2,19$ ;  $p<0,05$ ). Возможно, развитие чувственности позволит «предпочитаемым» завоевать еще больше симпатий в группе, оптимизировать межличностное взаимодействие.

3. *Социометрический статус «принятые».* У представителей этой группы показатели обобщенного показателя конфликтности значимо ниже, чем у «звезд» ( $U=91,5$ ;  $Z=2,61$ ;  $p<0,01$ ), «предпочитаемых» ( $U=103,5$ ;  $Z=2,06$ ;  $p<0,05$ ), «изолированных» ( $U=109,5$ ;  $Z=2,27$ ;  $p<0,05$ ) и «отвергаемых» ( $U=74,5$ ;  $Z=2,37$ ;  $p<0,05$ ). Различия по данному показателю с «пренебрегаемыми» и «амбивалентными» не значимы, однако абсолютные значения самые низкие. На наш взгляд, это связано с определенным маргинальным положением «принятых» – между «предпочитаемыми», занимающими достаточно уверенную позицию в плане симпатий со стороны членов группы и «пренебрегаемыми» – близкими к низкостатусным испытуемым. Вероятно, повышение уровня конфликтности снизило бы популярность «принятых» в группе, а относительно низкий уровень конфликтности позволяет им перейти на более высокую ступень межличностных отношений.

4. *Социометрический статус «пренебрегаемые».* Различия показателей конфликтности «пренебрегаемых» с представителями других статусных категорий в основном не значимы, за исключением более низких значений по фактору Н («робость-смелость» по Р. Кеттеллу;  $U=60$ ;  $Z=2,37$ ;  $p<0,05$ ) чем у «амбивалентных»; по фактору I («жесткость – чувственность» по Р. Кеттеллу;  $U=75$ ;  $Z=2,41$ ;  $p<0,05$ ) чем у «звезд»; по фактору М («практичность – мечтательность» по Р. Кеттеллу;  $U=78$ ;  $Z=2,12$ ;  $p<0,05$ ) чем у «предпочитаемых». Можно предположить, что средний статус у «пренебрегаемых» обусловлен, с одной стороны, робостью, застенчивостью, с другой – жесткостью и практичностью. Данный факт может стать основанием для планирования развивающей работы с представителями статусной категории «пренебрегаемые».

5. *Социометрический статус «изолированные».* У испытуемых со статусом «изолированные» выявлены значимые различия по фактору N («прямолинейность – дипломатичность») с «принятыми»: его значения ниже, чем у «принятых» ( $U=103$ ;  $Z=2,28$ ;  $p<0,05$ ), т.е. «изолированные» более прямолинейны (наивны). У «изолированных» показатель экстраверсии ниже, чем у «принятых» ( $U=96,5$ ;  $Z=2,64$ ;  $p<0,01$ ) и у «амбивалентных» ( $U=107$ ;  $Z=2,34$ ;  $p<0,05$ ); тревожность выше, чем у «предпочитаемых» ( $U=107,5$ ;  $Z=2,14$ ;  $p<0,05$ ); показатели коммуникативных склонностей ниже, чем у «звезд» ( $U=82$ ;  $Z=2,11$ ;  $p<0,05$ ) и у «амбивалентных» ( $U=93,5$ ;  $Z=2,16$ ;  $p<0,05$ ); организаторских склонностей – ниже, чем у «предпочитаемых» ( $U=70$ ;  $Z=2,07$ ;  $p<0,05$ ) и «амбивалентных» ( $U=91,5$ ;  $Z=2,23$ ;  $p<0,05$ ). Возможно, такие показатели у «изолированных» по указанным факторам являются одной из причин автономности этой категории испытуемых в группе.

6. *Социометрический статус «отвергаемые».* У «отвергаемых» показатель «организаторские склонности» ниже, чем у «амбивалентных» ( $U=43,5$ ;  $Z=2,09$ ;  $p<0,05$ ), а также самый высокий абсолютный показатель бескомпромиссности среди представителей всех других статусных категорий; значимо выше бескомпромиссность, чем у «звезд» ( $U=76,5$ ;  $Z=2,35$ ;  $p<0,05$ ). Неспособность идти на компромисс, очевидно, связана с низкой популярностью «отвергаемых» в учебной группе.

7. Социометрический статус «амбивалентные». У «амбивалентных» выше значения по фактору Н («робость – смелость» по Р. Кеттеллу), чем у «пренебрегаемых» ( $U=82$ ;  $Z=1,98$ ;  $p<0,05$ ) и «отвергаемых» ( $U=60$ ;  $Z=2,37$ ;  $p<0,05$ ), что характеризует их как более смелых, предприимчивых, активных, готовых к риску и сотрудничеству с незнакомыми людьми в незнакомых обстоятельствах, способных принимать самостоятельные, неординарные решения, склонных к авантюризму и проявлению лидерских качеств. У «амбивалентных» также выше значения фактора Е («подчиненность – доминантность»), чем у «предпочитаемых» ( $U=76$ ;  $Z=2,39$ ;  $p<0,05$ ) и у «принятых» ( $U=90,5$ ;  $Z=2,08$ ;  $p<0,05$ ). Можно предположить, что определенная склонность к лидерству, доминированию и в то же время высокие экспрессивность, смелость вызывают двойственные чувства у членов группы, что определяет достаточно большое число как положительных, так и отрицательных выборов. «Амбивалентные» более прямолинейны (фактор N по Р. Кеттеллу), чем «предпочитаемые» ( $U=81,5$ ;  $Z=2,23$ ;  $p<0,05$ ) и «принятые» ( $U=86$ ;  $Z=2,27$ ;  $p<0,05$ ).

У «амбивалентных» показатель «коммуникативные склонности» выше, чем у «изолированных» ( $U=93,5$ ;  $Z=2,16$ ;  $p<0,05$ ). Выявлено своеобразие показателей агрессивного типа отношений к окружающим «реального Я» и «идеального Я» у «амбивалентных»: они значимо выше, чем у «предпочитаемых» («реальное Я» –  $U=105$ ;  $Z=2,02$ ;  $p<0,05$ ; «идеальное Я» –  $U=74,5$ ;  $Z=2,99$ ;  $p<0,01$ ) и «изолированных» («реальное Я» –  $U=87$ ;  $Z=2,92$ ;  $p<0,01$ ; «идеальное Я» –  $U=73$ ;  $Z=3,31$ ;  $p<0,001$ ), у «принятых» («идеальное Я» –  $U=104,5$ ;  $Z=2,24$ ;  $p<0,05$ ) и «пренебрегаемых» («реальное Я» –  $U=83$ ;  $Z=2,30$ ;  $p<0,05$ ). То есть «амбивалентные» оценивают себя как высокоагрессивных (упрямый, упорный, настойчивый, энергичный).

Также различаются показатели подозрительного типа отношений к окружающим «реального Я» и «идеального Я» у «амбивалентных»: они значимо выше, чем у «предпочитаемых» ( $U=86,5$ ;  $Z=2,60$ ;  $p<0,01$ ); «изолированных» ( $U=120$ ;  $Z=1,99$ ;  $p<0,05$ ); «отвергаемых» («идеальное Я» –  $U=78,5$ ;  $Z=2,24$ ;  $p<0,05$ ) и у «пренебрегаемых» («реальное Я» –  $U=72,5$ ;  $Z=2,66$ ;  $p<0,01$ ). То есть «амбивалентные» не только оценивают себя как подозрительных (критичны по отношению ко всем социальным явлениям и окружающим людям), но и стремятся быть еще более подозрительными по сравнению с «предпочитаемыми», «изолированными» и «отвергаемыми».

У «амбивалентных» самый высокий показатель психотизма (значимо выше, чем у «звезд» ( $U=79$ ;  $Z=3$ ;  $p<0,01$ ) и «принятых» –  $U=88,5$ ;  $Z=2,71$ ;  $p<0,01$ ). Высокий психотизм, по Г. Айзенку, характеризуется склонностью к уединению, необщительностью, равнодушием к людям, эгоистичностью, намеренным причинением людям неприятностей, агрессивностью, импульсивностью, стремлением противиться общественным устоям, склонности к асоциальному поведению, вычурности, неадекватности эмоциональных реакций, высокой конфликтности, равнодушию, что, вероятно, обуславливает большое количество отрицательных выборов у «амбивалентных». Для них характерна близость по

одним характеристикам к высокостатусным членам группы, по другим – к низкостатусным, что определяет перспективу их личностного роста.

Общей тенденцией можно назвать следующую: чем выше статус личности в группе, тем выше уровень выраженности коммуникативных и организаторских склонностей и экстраверсии. Кроме того, при анализе результатов диагностики по методике Т. Лири мы выяснили, что по шкале «доминирование» положительное значение результата оказалось у «звезд», «предпочитаемых», «принятых», «пренебрегаемых», «амбивалентных», что свидетельствует о выраженном стремлении студентов с высокой степенью популярности к лидерству в общении, к доминированию. Отрицательное значение – у низкостатусных («отвергаемых» и «изолированных»), что указывает на тенденцию к подчинению, отказу от ответственности и позиции лидерства.

**В заключении** обобщены полученные данные и сформулированы следующие выводы:

1. Анализ основных направлений и современного состояния социальной психологии, психологии конфликта показал недостаточную разработанность проблемы конфликтности личности, ее структуры и функций, что обусловило формулировку операционального определения конфликтности личности, содержащего конкретизацию ее структуры и диалектическое понимание функций в межличностном взаимодействии.

2. На основании изучения основных подходов к пониманию межличностных отношений в социальной психологии и определению социометрического статуса личности в группе, а также эмпирического исследования уточнены границы и дефиниции статусных категорий, к традиционной классификации добавлен статус «амбивалентные» (высокостатусные с неустойчивым статусом).

3. По обобщенному показателю конфликтности не обнаружено статистически значимых различий у испытуемых с различным социометрическим статусом, что эмпирически доказывает целесообразность рассмотрения не уровней конфликтности, а ее структуры у разностатусных студентов.

4. В ходе анализа структуры конфликтности выявлено, что ее базовыми компонентами у студентов педагогического колледжа являются: оценка подозрительности Я-реального (по Т. Лири), подозрительность (по Е.П. Ильину, П.А. Ковалеву), вспыльчивость, тревожность, оценка агрессивности Я-реального (по Т. Лири), обидчивость, коммуникативные склонности, организаторские склонности, фактор Н «робость – смелость» (по Р. Кеттеллу); они составляют опорное ядро структуры конфликтности. Имеются общие структурные компоненты конфликтности у испытуемых с высоким, средним и низким статусом.

5. Наибольшее количество базовых компонентов в структуре конфликтности (вспыльчивость, обидчивость, подозрительность, тревожность, оценка агрессивности Я-реального, оценка подозрительности Я-реального) имеют взаимные положительные связи и выполняют деструктивную функцию в общей структуре конфликтности, а три компонента – фактор Н «робость – смелость» (по Р. Кеттеллу), «коммуникативные склонности» и «организаторские склонности»,



имеющие взаимные положительные связи и отрицательные связи с вышеуказанными компонентами конфликтности, выполняют конструктивную функцию.

6. Установлены общие социально-психологические характеристики конфликтности студентов – *высокостатусных*: экстравертированность, высокий уровень конформизма, выраженные коммуникативные и организаторские склонности; *среднестатусных*: высокий уровень дипломатичности (искусственности), робости, и вместе с тем – жесткость и практичность; *низкостатусных*: интровертированность, бескомпромиссность, тревожность, невыраженность коммуникативных и организаторских склонностей; *высокостатусных с неустойчивым статусом («амбивалентных»)*: экстравертированность, выраженные коммуникативные склонности, социальная смелость, доминантность, прямолинейность (наивность), высокий психотизм: они оценивают себя как высокоагрессивных, подозрительных и стремятся быть еще более подозрительными. Для последней категории характерна близость по одним характеристикам к высокостатусным членам группы, по другим – к низкостатусным, что определяет перспективу их личностного роста.

7. Имеются значимые различия структур конфликтности личности «звезд» и «отвергаемых», «пренебрегаемых» и «изолированных», «пренебрегаемых» и «отвергаемых»; детальное изучение содержания разнородности структур позволит обоснованно выстраивать психолого-педагогическое сопровождение студентов, имеющих низкий или неустойчивый статус в группе.

8. Полученные данные необходимо и возможно учитывать при разработке социально-психологических рекомендаций по формированию конструктивных компонентов конфликтности и повышению статуса личности в группе.

Таким образом, цель исследования достигнута, решены все поставленные задачи, подтверждены гипотезы. Данные, полученные в исследовании, могут быть использованы в практике психолого-педагогического сопровождения студентов образовательных учреждений среднего профессионального образования.

### **Публикации в рецензируемых научных журналах, рекомендованных ВАК РФ:**

1. Добина, Н. И. Конфликтность и конфликтоустойчивость личности в межличностном взаимодействии / Н. И. Добина // Вестник Университета (Государственный университет управления). Социология и управление персоналом. – М.: ГУУ, 2009. – № 32. – С. 40-41.
2. Добина, Н. И. Психологическая структура конфликтности студентов с разным социометрическим статусом / М. М. Кашапов, Н. И. Добина // Вестник Ярославского государственного университета им. П. Г. Демидова. Серия: Гуманитарные науки, 2011. – № 1. – С. 98-103 (авторское участие 50% – 0,3 п.л.).

**Другие научные публикации:**

3. Доби́на, Н. И. Повышение психологической компетентности взрослых участников образовательного процесса как условие свободного и эффективного развития дошкольников / Н. И. Доби́на // Ярославский психологический вестник. Выпуск 20. – М.–Ярославль: изд-во «Российское психологическое общество», 2007. – С. 124-127.
4. Доби́на, Н. И. Разработка проекта «Причины конфликтов» (результат групповой работы) / Е. С. Боярова, М. В. Вольф, Н. И. Доби́на, М. М. Кашапов, Ю. А. Мельник, Е. В. Плетнева // Ярославский психологический вестник. Выпуск 21. – М.–Ярославль: изд-во «Российское психологическое общество», 2007. – С. 193-195 (авторское участие 15% – 0,04 п.л.).
5. Доби́на, Н. И. Личностные детерминанты поведения в конфликте / Н. И. Доби́на // Актуальные проблемы образования и общества: Материалы научно-практической конференция с международным участием. – Ярославль: ООО «Изд. дом «Верхняя Волга», 2008. – С. 29-31.
6. Доби́на, Н. И. Формирование конфликтной компетентности педагогов ДОУ / Н. И. Доби́на // К мудрости ступени: Материалы международной конференции «Чтения Ушинского» педагогического факультета ЯГПУ. – Ярославль: Изд-во ЯГПУ им. К.Д. Ушинского, 2008. – С. 292-295.
7. Доби́на, Н. И. Психологические детерминанты конфликтоустойчивости личности / Н. И. Доби́на // Научный поиск: сб. научных работ студентов, аспирантов и преподавателей / Под ред. проф. А. В. Карпова. Яросл.гос.ун-т. – Ярославль, 2008. – С. 190-192.
8. Доби́на, Н. И. Конфликтная компетентность воспитателя дошкольного образовательного учреждения / Н. И. Доби́на // Ярославский психологический вестник. Выпуск 23. – М.–Ярославль: изд-во «Российское психологическое общество», 2008. – С. 59-60.
9. Доби́на, Н. И. Конфликтоустойчивость как основа конфликтной компетентности личности / Н. И. Доби́на // Социальный мир человека. Вып. 2: Материалы II всероссийской научно-практической конференции «Человек и мир: социальные миры изменяющейся России», 25-26 июня 2008 г. / Под ред. Н. И. Леонова. – Ижевск: EGRO, 2008. – С. 258-259.
10. Доби́на, Н. И. К проблеме определения понятия «конфликтность личности» / Н. И. Доби́на // Научный поиск: Сб. научных работ студентов, аспирантов и преподавателей / Под ред. проф. А. В. Карпова. Яросл.гос.ун-т. – Ярославль, 2009. – С. 21-25.
11. Доби́на, Н. И. Развитие личности ребенка 5-7 лет в детском саду. Учебно-тематический план, конспекты занятий, развивающие игры / Н. И. Доби́на. – Ярославль: «Академия развития», 2009. – 192 с.
12. Доби́на, Н. И. Формирование коммуникативной компетентности будущих педагогов в процессе изучения психологических дисциплин / Н. И. Доби́на // Системогенез учебной и профессиональной деятельности: Материалы IV Всероссийской научно-практической конференции / под науч. ред. Ю. П. Поваренкова. – Ярославль: Изд-во ЯГПУ, 2009. – С. 250.

- 13.Добина, Н. И. Конфликтоустойчивость в структуре психических свойств личности / Н. И. Добина // Ярославский психологический вестник. Выпуск 25. – М.-Ярославль: изд-во «Российское психологическое общество», 2009. – С. 93-95.
- 14.Добина, Н. И. Психологический анализ конфликтов в образовании / Н. И. Добина // Подготовка кадров в условиях модернизации образования: Материалы международной конференции «Чтения Ушинского» педагогического факультета ЯГПУ. Часть 2. – Ярославль: Изд-во ЯГПУ им. К. Д. Ушинского, 2010. – С. 324-327.
- 15.Добина, Н. И. К проблеме определения статусных категорий в процессе социометрического исследования в учебной группе / Н. И. Добина // Психология учебной деятельности и готовности к обучению: сборник научных статей / Под ред. Н. В. Нижегородцевой. – Ярославль: Изд-во ЯГПУ, 2010. – С. 94-96.

Подписано в печать 28.04.11. Формат 60x84/16.  
Бумага оф. Отпечатано на ризографе.  
Тираж 100 экз. Заказ 15/11.  
Отдел оперативной полиграфии ЯрГУ  
150000, Ярославль, ул. Советская ,14.