

На правах рукописи

ТИШКОВА Альбина Сергеевна

**СПЕЦИФИКА РОЛЕВОЙ СТРУКТУРЫ ЛИЧНОСТИ КАДЕТОВ
С РАЗНЫМИ УРОВНЯМИ СОЦИАЛЬНО-ПСИХОЛОГИЧЕСКОЙ
АДАПТИРОВАННОСТИ**

Специальность: 19.00.05 – Социальная психология

АВТОРЕФЕРАТ

диссертации на соискание ученой степени
кандидата психологических наук

Ярославль
2021

Работа выполнена на кафедре практической и специальной психологии федерального государственного бюджетного образовательного учреждения высшего образования «Новосибирский государственный педагогический университет»

Научный руководитель:

Перевозкина Юлия Михайловна

доктор психологических наук, доцент, заведующий кафедрой практической и специальной психологии ФГБОУ ВО «Новосибирский государственный педагогический университет»

Официальные оппоненты:

Шамионов Раиль Мунирович

доктор психологических наук, профессор, заведующий кафедрой социальной психологии образования и развития ФГБОУ ВО «Саратовский национальный исследовательский государственный университет имени Н.Г. Чернышевского»

Кашапов Артем Сергеевич

кандидат психологических наук, доцент кафедры педагогики и педагогической психологии ФГБОУ ВО «Ярославский государственный университет им. П.Г. Демидова»

Ведущая организация:

ФГБОУ ВО «Санкт-Петербургский государственный университет»

Защита состоится «30» апреля 2021 г. в «10» часов на заседании объединенного диссертационного совета Д 999.051.02 на базе ФГБОУ ВО «Ярославский государственный университет им. П. Г. Демидова», ФГБОУ ВО «Ярославский государственный педагогический университет им. К. Д. Ушинского» по адресу: 150057, г. Ярославль, проезд Матросова, д. 9, ауд. 208.

С диссертацией можно ознакомиться в научной библиотеке ФГБОУ ВО «Ярославский государственный университет имени П. Г. Демидова» по адресу: 150003, г. Ярославль, ул. Полушкина роща, д. 1 «а» и на официальном сайте ФГБОУ ВО «Ярославский государственный университет имени П. Г. Демидова»: <http://www.rd.uniyar.ac.ru/>

Автореферат размещён на сайте ВАК РФ <http://vak.ed.gov.ru/>

Автореферат разослан «__» _____ 2021 г.

Ученый секретарь
диссертационного совета



Клюева Надежда Владимировна

ОБЩАЯ ХАРАКТЕРИСТИКА РАБОТЫ

Актуальность темы исследования. Исследование вопросов, связанных с социально-психологической адаптацией и ее результата – адаптированности, относится к числу фундаментальных проблем взаимодействия личности и окружающей среды. Особую значимость приобретает изучение включения в социальные отношения в подростковом возрасте. Адаптированность подростков зависит от постоянно изменяющихся социокультурных условий, под которые необходимо подстраиваться с целью успешного функционирования в обществе. Новообразования, формирующиеся в подростковом возрасте, приобретают многомерность и темпоральность и позволяют реализовать ролевой потенциал субъекта через целеполагание и проектирование траектории жизненного пути. Особый интерес для социальной психологии представляет интеграция личности в образовательное пространство учебного заведения. Большое значение для взаимодействия субъекта учебного процесса и образовательной среды имеет освоение требований, норм, опыта гибкого ролевого поведения и социально-психологической адаптированности к быстро изменяющимся условиям современного мира.

Существует большое количество специализированных довузовских образовательных учреждений, к которым относятся и кадетские корпуса. Специфика обучения в кадетском образовательном учреждении обуславливает изменения в социальном статусе учащегося, а также в системе его взаимоотношений с окружением, реализующейся в социальных ролях. Отсутствие адекватного использования освоенного кадетами ролевого репертуара может привести к актуализации дезадаптационных характеристик.

Значительный вклад в исследование предметного поля социально-психологической адаптации и адаптированности личности внесли Ю.А. Александровский, Г.А. Балл, В.Н. Белкина, Ф.Б. Березин, А.В. Карпов, С.А. Ларионова, А.А. Налчаджян, В.А. Петровский, А.А. Реан, Г. Селье, Л. Филипс. Представления о ролевом поведении личности отражены в отечественных работах (И.С. Кон, Б.Д. Парыгин, А.А. Реан) и зарубежных исследованиях (Р. Линтон, Дж. Г. Мид, Т. Парсонс). Проблематика регуляции социального поведения в диахроническом подходе рассматривается в трудах К.А. Абульхановой-Славской, И. Бонивелл, Ф. Зимбардо, А.В. Карпова, Е.В. Карповой, Н.В. Ключевой, О.В. Лукьянова, Ж. Нюттена, Т.В. Разиной, Л. Филипса, Р.М. Шамионова. Проблеме психологического сопровождения социально-психологической адаптированности в условиях образовательного учреждения посвящены исследования Ф.Б. Березина, В.Г. Казанской, Е.В. Карповой, Н.В. Ключевой, А.А. Налчаджяна, Д. Фельдштейна. В диссертационных исследованиях Ю.М. Львина, Ю.В. Кравченко, И.В. Федоткиной, Г.Ю. Авдиенко и В.В. Константинова было рассмотрено влияние индивидуально-психологических качеств на адаптацию к кадетскому учреждению.

В перечисленных выше исследованиях представлены значимые результаты, которые отражают представления о закономерностях социально-психологической адаптации личности. Вместе с тем остаются нерешенными вопросы, связанные с особенностями социально-психологической адаптированности как результата адаптации кадетов, которая содержит определенные внутренние противоречия. Так, существенное отличие классов военной направленности кадетского образования от общеобразовательных учреждений проявляется не только в углубленном изучении школьных предметов, но и в наличии физической и строевой подготовки. Это предъявляет высокие требования к учащимся кадетских образовательных учреждений. В этой связи кадет помещается в сложные условия, которые включают в себя не только освоение традиций кадетского корпуса, дисциплин военной направленности, обучение действиям в чрезвычайных ситуациях, исполнение приказов командиров и офицеров-воспитателей, но и необходимость успешного овладения учебными дисциплинами общего образования. Это предполагает индентификацию у учащихся с ролью кадета, с одной стороны, и с ролью обучающегося - с другой. Кроме того, в кадетском корпусе значимая роль отводится офицеру-воспитателю, который, в отличие от классного руководителя в общеобразовательных организациях, является военнослужащим и выступает в роли наставника для кадетов. В частности, офицер-воспитатель своим личным примером формирует у воспитанников чувство патриотизма через неразрывную связь с личностью героя, которая является для кадета наивысшей ценностью и идеалом для подражания. Это обуславливает у учащихся потребности в освоении роли кадета, связанной с ролью героя. Более того, это предполагает не только идентификацию с какой-то одной определенной ролью, но и интегрированность всей ролевой структуры. Вместе с тем ролевая дезинтеграция, связанная с несформированностью ролевой структуры обучающегося, может детерминировать возникновение ролевого конфликта. Это актуализирует сложности в освоении кадетами ролей и их интериоризацию в структуру личности, что, как следствие, может породить социально-психологическую дезадаптированность к кадетскому корпусу. Особую остроту этот вопрос приобретает в условиях возникновения экспектационного ролевого конфликта, заключающегося в несоответствии представлений воспитанников кадетского корпуса о роли кадета, непонимании ожиданий, закрепленных за этой ролью. Это существенно осложняет как сам процесс социально-психологической адаптации, так и его результат – социально-психологическую адаптированность кадетов в подростковом возрасте.

Существует противоречие между:

– необходимостью развития у кадетов социально-психологической адаптированности и отсутствием исследований, направленных на изучение освоения специфицирующих ролей в кадетском корпусе и их взаимосвязи с факторами, влияющими на адаптированность учащихся;

– наличием ролевого многообразия и необходимостью интегрировать новые роли в структуру личности кадетов с целью их успешной социально-психологической адаптированности.

Цель исследования - выявление специфических закономерностей ролевой структуры личности кадетов в зависимости от уровней социально-психологической адаптированности.

В соответствии с целью исследования сформулированы следующие **задачи**:

1. Обосновать теоретические предпосылки исследования социально-психологической адаптированности и ролевого поведения кадетов.

2. Определить объективные и субъективные факторы социально-психологической адаптированности кадетов и установить взаимосвязь с ролевыми моделями.

3. Выявить взаимодетерминацию степени и качества структурной организации адаптационно-важных качеств и ролевой структуры.

4. Рассмотреть особенности социально-психологической адаптированности кадетов на разных этапах обучения.

5. Описать специфику ролевой структуры в зависимости от социально-психологической адаптированности кадетов.

Объект исследования – ролевая структура личности.

Предмет исследования - специфика ролевой структуры кадетов в зависимости от социально-психологической адаптированности.

В качестве **общей гипотезы** исследования выступило следующее предположение: социально-психологическая адаптированность кадетов как индивидуально-психологическое качество и результат адаптации тесно связана с ролевой структурой и определяется спецификой соотношения объективных и субъективных факторов.

Общая гипотеза конкретизируется в ряде **частных гипотез**:

1. Кадеты могут достигать высокого уровня социально-психологической адаптированности за счет развития адаптационно-важных качеств, организованных в целостные комплексы, структура которых находится в отношении взаимодетерминации с ролевой структурой.

2. Различия в социально-психологической адаптированности кадетов проявляются в изменении структурно-ролевой организации, которая может быть представлена в виде согласования (синхронии) или рассогласования (диахронии) ролевых моделей.

Методологическую базу исследования составили:

– системный подход к исследованию психики и деятельности, согласно которому ролевая структура социально-психологической адаптированности может иметь темпоральную специфику (Б. Г. Ананьев, В. А. Барабанщиков, А. В. Карпов, Б. Ф. Ломов, Р. М. Шамионов);

– принцип единства сознания и деятельности (Б. Г. Ананьев, А. Н. Леонтьев, С. Л. Рубинштейн), отражающий активное взаимодействие личности с социальным окружением посредством деятельности и общения в процессе усвоения норм, правил, ролевых моделей;

– принцип детерминизма (А. В. Петровский, С. Л. Рубинштейн), раскрывающий причинную обусловленность социально-психологической адаптированности личности;

– принцип развития и системогенеза, позволяющие рассмотреть личность как неравномерно развивающуюся систему в процессе социально-психологической адаптированности (В. А. Барабанщиков, Л. С. Выготский, А. В. Карпов, Б. Ф. Ломов, С. Холл, В. Д. Шадриков);

– концептуальные представления об освоении ролей в процессе социально-психологической адаптированности (И. С. Кон, М. Кун, Р. Линтон, Дж. Г. Мид, Г. Олпорт, Т. Парсонс, Б. Д. Парыгин, А. А. Реан, К. Г. Юнг).

Теоретическую основу исследования составили основные положения теории адаптации (Б. Г. Ананьев, Ф. Б. Березин, А. В. Карпов, Ж. Пиаже, В. А. Петровский, А. А. Реан, Г. Селье, Л. Филипс), социально-психологической адаптированности (Ю. А. Александровский, Г. А. Балл, В. Н. Белкина, Ф. Б. Березин, А. Б. Георгиевский, В. П. Казначеев, А. С. Кашапов, А. А. Налчаджян, В. А. Петровский, Л. Филипс) и ее факторов (И. А. Георгиева, Н. А. Долгая, С. А. Ларионова, А. В. Карпов, А. А. Реан), а также зарубежные и отечественные концепции ролевого поведения личности (П. П. Горностай, И. С. Кон, Е. С. Кузьмин, Дж. Г. Мид, Дж. Морено, Г. Олпорт, Т. Парсонс, Ю. М. Перевозкина, А. А. Реан, Т. Шибутани). Важным теоретическим ориентиром выступили работы по изучению социального поведения личности в контексте системного и метасистемного подходов (В. А. Барабанщиков, Б. Ф. Ломов, А. В. Карпов), в том числе с точки зрения диахронического функционирования личности (А. В. Карпов, Р. М. Шамионов). Работы по изучению временной и темпоральной перспективы (К. А. Абульханова-Славская, И. Бонивелл, Ф. Зимбардо, А. В. Карпов, Е. В. Карпова, Н. В. Ключева, К. Левин, О. В. Лукьянов, Ж. Нюттен, Т. В. Разина, С. Л. Свешникова, Л. Филипс). Труды в области изучения особенностей социально-психологической адаптированности подростков, обучающихся в кадетском образовательном учреждении (М. В. Антропова, Н. А. Долгая, Е. А. Егоров, З. С. Полянчук, И. А. Федосеева).

Методы исследования. На разных этапах работы применялись следующие группы методов:

1. *Общенаучные методы:* анализ литературных источников по проблематике исследования, синтез, обобщение, сравнение, интерпретация результатов исследования.

2. *Диагностические методы.* Исследование социально-психологической адаптированности: экспертная оценка показателей адаптированности кадетов офицером-

воспитателем, методика диагностики социально-психологической адаптации (СПА) К. Роджерса и Р. Даймонда (в адаптации А. К. Осницкого), методика изучения социализированности личности учащегося (СЛУ) М. И. Рожкова, многофакторный личностный опросник Р. Кэттелла (в адаптации А. Н. Капустиной), методика диагностики структуры учебной мотивации М. В. Матюхиной; исследование ролевой структуры кадетов: методика «Калейдоскоп» Ю. М. Перевозкиной, Л. В. Паньшиной, О. О. Андронниковой, Н. В. Дмитриевой, опросник «Мои социальные роли» А. В. Орловой, Тест М. Куна и Т. Макпартленда «Кто Я?» (в модификации Т. В. Румянцевой), методика диагностики межличностных и межгрупповых отношений «Социометрия» Дж. Морено.

3. *Методы математической статистики*: частотный анализ; критерий χ^2 -Пирсона; корреляционный анализ по критерию г-Спирмена; канонический корреляционный анализ; многофакторный и однофакторный дисперсионный анализ (MANOVA/ANOVA); критерий апостериорных сравнений t-Шеффе, критерий для установления однородности дисперсий Levena; пошаговый множественный регрессионный анализ; кластерный анализ методом полной связи; структурно-психологический анализ А. В. Карпова, включающий корреляционный анализ по критерию г-Спирмена и выявление гетерогенности структур методом экспресс- χ^2 А. В. Карпова и А. А. Карпова. Для статистической обработки результатов исследования использовалась компьютерная программа «Psychometric Expert-8» и программа STATISTICA Advanced + QC 10 for Windows Ru (лицензия № (SN) AGAR212F598906FA-3 от 06.12.2012 г.).

Основные этапы исследования. Исследование проводилось в период с 2015 по 2020 годы и состояло из трех основных этапов

Первый этап (2015-2016 гг.) – анализ литературных источников по исследуемой проблеме, определение методологических основ исследования, подбор методов и диагностических методик для проведения эмпирического исследования, формирование эмпирической выборки.

Второй этап (2016-2018 гг.) – организация и проведение эмпирического исследования специфики ролевой структуры кадетов в подростковом возрасте в зависимости от уровней социально-психологической адаптированности.

Третий этап (2018-2020 гг.) – обработка, анализ и интерпретация полученных результатов, формулирование выводов, оформление диссертации и подготовка автореферата.

Эмпирическая база исследования. Исследование проводилось на базе ГБОУ НСО «Сибирский авиационный кадетский корпус им. А. И. Покрышкина (школа-интернат)» и ГБОУ НСО «Сибирский Кадетский Корпус» г. Новосибирска. Выборку исследования составили кадеты 8, 9 и 10 классов в возрасте 13-16 лет в количестве 196 человек (143 мальчика и 53 девочки).

Достоверность и обоснованность полученных результатов была обеспечена при помощи всестороннего анализа проблематики при определении исходных методологических принципов; использованием методов и методик, релевантных объекту, предмету, целям и задачам исследования; репрезентативностью выборки; применением методов математической статистики.

Научная новизна результатов исследования. Обосновано положение, что социально-психологическая адаптированность воспитанников кадетских образовательных организаций связана с ролевой структурой, которая имеет определенную темпоральную специфику при разных уровнях социально-психологической адаптированности. Проявление темпоральности находит свое отражение в осмыслении кадетом своего места в системе социальных отношений с другими людьми в условиях кадетского корпуса, а также в адекватном освоении и реализации роли кадета. Это предполагает рассогласование личностных качеств и ролевых ожиданий с требованиями среды при поступлении подростка в кадетский корпус (диахрония) и трансформацию в состояние динамического равновесия в процессе обучения (синхрония).

Расширено представление о факторах социально-психологической адаптированности воспитанников кадетских образовательных организаций, включающих как объективные, так и субъективные факторы. К объективным факторам социально-психологической адаптированности кадетов относятся благоприятный психологический климат и организация учебно-воспитательного процесса. Первичные субъективные факторы включают пол, эмоциональные характеристики личности, самооценку, бесконфликтность и учебную мотивацию. Вторичные субъективные факторы представлены в виде социального статуса, социальной активности, переживания эмоционального комфорта и нормативности поведения.

Установлена взаимосвязь адаптационно-важных качеств социально-психологической адаптированности с ролевой структурой кадетов, которая носит характер структурной взаимодетерминации. Наибольшее количество взаимосвязей обнаружено с ролями Героя и Трикстера, которые выступают структурообразующей основой для социально-психологической адаптированности/дезадаптированности учащихся в образовательном пространстве кадетского корпуса. Роль Героя, характеризующаяся готовностью к риску, стремлением к победе и преодолению препятствий, имеет тесные положительные связи с социальным статусом, мотивацией достижения и эмоциональным комфортом. Антиподом роли Героя выступает роль Трикстера (основные характеристики - отсутствие согласия с общепринятыми нормами, конфликтность, асоциальность), имеющего тесные отрицательные связи с высокой нормативностью, эмоциональной стабильностью и эмоциональной комфортностью.

Представлены особенности социально-психологической адаптированности кадетов на разных этапах обучения и в зависимости от пола. На начальном этапе обучения кадеты по большинству адаптационных показателей демонстрируют низкие результаты, которые увеличиваются на последующих годах обучения. При этом соци-

ально-психологическая адаптированность кадетов имеет выраженную полоролевою специфику, заключающуюся в более успешной адаптированности кадетов мужского пола на первом году обучения, в отличие от кадетов женского пола, которые адаптируются только к концу последнего года обучения.

Важным результатом исследования стало представление о том, что для успешного освоения роли кадета подростку необходим высокий уровень социально-психологической адаптированности и идентификация с ролевыми моделями Героя и Кадета, отражающей позицию военнослужащего.

Теоретическая значимость исследования. Внесен определенный вклад в развитие теоретических основ социальной психологии в области социально-психологической адаптированности и ролевого поведения. Впервые изучены особенности темпоральной организации ролевой структуры кадетов в зависимости от социально-психологической адаптированности. Представленные особенности характеризуются согласованностью или рассогласованностью структуры ролевых моделей на разных этапах обучения. Это содействует решению вопросов, связанных с особенностями социально-психологической адаптированности учащихся кадетских образовательных учреждений.

Расширено теоретическое представление о факторах социально-психологической адаптированности кадетов, включающих как объективные, так и субъективные факторы первого и второго порядка. Это позволяет увеличить границы применимости адаптационных факторов в области кадетского образования.

Установлена структурная взаимодетерминация адаптационно-важных качеств с ролевыми моделями кадетов. Наибольшее количество взаимосвязей обнаружено с ролью Героя и Трикстера, выступающих структурообразующей основой для социально-психологической адаптированности/дезадаптированности учащихся в образовательном пространстве кадетского корпуса.

Выявление полоролевой специфики социально-психологической адаптированности кадетов значимо содействует развитию теоретических представлений дифференциальной психологии, позволяя объяснить половую дифференциацию адаптационных возможностей и ролевого поведения воспитанников кадетского корпуса.

Практическая значимость работы. Теоретические положения и полученные эмпирические результаты углубляют существующие представления о социально-психологической адаптированности кадетов и могут выступать в качестве конструктивной основы для педагогов-психологов, социальных работников, офицеров-воспитателей, решающих задачи по адаптации учащихся кадетских образовательных учреждений.

Выявленные адаптационно-важные качества кадетов могут быть использованы в практике воспитательной работы в целях отбора поступающих в кадетские образовательные учреждения.

Обнаруженная полоролевая специфика социально-психологической адаптированности кадетов позволяет дифференцированно подходить к обучению и воспитанию учащихся в кадетском корпусе и способствует созданию условий успешной адаптированности подростков.

Материалы результатов исследования могут быть использованы в разработке лекционных и практических курсов для студентов психолого-педагогических, психологических и социальных специальностей по дисциплинам «Социальная психология», «Возрастная психология» и «Педагогическая психология».

Положения, выносимые на защиту.

1. Существует закономерность, согласно которой социально-психологическая адаптированность кадетов как результат адаптации имеет тесную связь с ролевой структурой и определяется спецификой соотношения объективных и субъективных факторов адаптированности. Структурно-ролевая организация в зависимости от уровня социально-психологической адаптированности кадетов может быть представлена в виде согласования (синхронии) или рассогласования (диахронии) ролевых моделей. Учащиеся при поступлении в кадетский корпус демонстрируют рассогласование собственных возможностей с требованиями образовательной среды, которое в процессе обучения трансформируется в состояние динамического равновесия внутренней позиции кадетов с образовательным пространством.

2. Особенности взаимодействия объективных и субъективных факторов социально-психологической адаптированности и ролевой структуры кадетов имеют характер взаимодействия и сопровождаются качественными и количественными изменениями. Структура внутренних взаимосвязей ролевых моделей с объективными и субъективными факторами социально-психологической адаптированности демонстрирует наибольшую корреляционную нагруженность с ролями Героя и Трикстера. Именно эти роли выступают структурообразующей основой социально-психологической адаптированности или дезадаптированности учащихся в образовательном пространстве кадетского корпуса. Влияние объективных и субъективных факторов социально-психологической адаптированности носит не изолированный характер, а предполагает воздействие структурных адаптивных комплексов.

3. Установлено, что адаптационные качества закрепляются в структуре личности в виде целостных комплексов и выступают детерминантами социально-психологической адаптированности кадетов. Следовательно, объединение адаптационно-важных качеств превосходит их простую совокупность и свидетельствует об интегративных эффектах. Наиболее важными адаптационными качествами для кадета являются высокая учебная успеваемость, нормативность поведения, адекватная самооценка, низкая тревожность, высокий социальный статус, мотивация достижения. Более того, структурированность ролевой сферы является детерминантой социально-психологической адаптированности и сама находится в зависимости от меры ее выраженности. Следовательно, эти взаимодействия являются структурными и выполня-

ют определяющую роль в социально-психологической адаптированности, что свидетельствует об интегративных эффектах.

4. Согласование или рассогласование ролевых моделей кадетов зависит от уровня социально-психологической адаптированности и этапа обучения. Это проявляется в том, что при поступлении в кадетский корпус обучающиеся с низкой социально-психологической адаптированностью демонстрируют отсутствие идентичности с ролью кадета, что обусловлено недостатком четкого представления о своей социальной роли. Ролевое рассогласование обнаруживается в несоответствии имеющихся экспектаций, предписанных учебно-профессиональной ролью. Тогда как на последующих этапах обучения большинство подростков с выраженными ролевыми моделями Героя и Кадета демонстрируют средний и высокий уровни социально-психологической адаптированности. Это указывает на гармоничное встраивание обучающегося в систему кадетского образования, предполагающего усложненность учебной и физической нагрузки, ориентацию на военную карьеру, дисциплинированность и подчинение командирам.

5. Структура ролевых моделей кадетов в подростковом возрасте с низким, средним и высоким уровнями социально-психологической адаптированности имеет качественный гетерогенный характер. При низком уровне социально-психологической адаптированности ролевая структура кадетов носит дезинтегрированный характер с преобладающими дифференцирующими тенденциями и деструктивными ролевыми моделями. На среднем уровне наблюдается незначительное преобладание интегрирующих тенденций, тогда как подростки кадетского корпуса с высоким уровнем социально-психологической адаптированности демонстрируют наибольшую структурированность и организованность ролевых позиций с преобладанием ролей, связанных со спецификой кадетского корпуса. Полученные данные указывают, что взаимодействие социально-психологической адаптированности и продолжительности пребывания в кадетском корпусе оказывают влияние на интегрированность ролевых моделей в структуру личности кадетов.

Апробация и внедрение результатов исследования. Основные результаты диссертационного исследования были представлены на всероссийских («Развитие человека в современном мире», Новосибирск, 2015 г.; «Актуальные направления научной мысли: проблемы и перспективы», Новосибирск, 2017 г.; «Социокультурные проблемы современного человека», Новосибирск, 2018 г.) и международных («Другое образование: взаимодействие общества, семьи и образовательных организаций в эпоху перемен», Москва, 2014 г.; «Актуальные проблемы психологии и педагогики: диагностика, превенция, коррекция», Новосибирск, 2016 г.; «Актуальные проблемы психологии и педагогики: диагностика, превенция, коррекция», Новосибирск, 2017 г.; «Социокультурные проблемы современного человека», Новосибирск, 2019 г.; «Инклюзивное образование: непрерывность и преемственность», Москва, 2019 г.; «Семья и дети в современном мире», Екатеринбург 2020 г.; «Инновации в профессиональном

и профессионально-педагогическом образовании», Екатеринбург, 2020 г.; «i-Psy: фундаментальные достижения, прогрессивные взгляды», Новосибирск, 2020 г.) научно-практических конференциях. По теме диссертации автором подготовлено 19 научных статей, в том числе 4 в изданиях, рекомендованных ВАК РФ, 15 индексируемых РИНЦ, общим объемом 13,23 п.л. Опубликовано 1 учебное пособие по теме диссертационного исследования, общим объемом 7,38 п.л. Результаты диссертационного исследования обсуждены и одобрены на заседании кафедры практической и специальной психологии НГПУ, а также на методологическом семинаре при Совете по защите диссертаций Д 999.051.02 при ГБОУ ПО «Ярославский государственный университет им. П. Г. Демидова».

Соответствие диссертации паспорту научной специальности. Положения, отраженные в работе, соответствуют паспорту специальности ВАК 19.00.05 – «Социальная психология» (психологические науки): п. 2 «Закономерности общения и взаимодействия людей» в части социально-психологических характеристик социального и межличностного конфликта; п. 4 «Социальная психология личности» в части социально-психологических качеств личности; в части рассмотрения специфики социально-психологического подхода к пониманию личности; в части социализации, понятия и уровней социализации, содержания процесса социализации, стадий и институтов социализации, механизмов социализации; в части рассмотрения личностных и ситуативных детерминант социального поведения; п. 5 «Практические приложения социальной психологии» в части рассмотрения основных направлений прикладных исследований и практической работы социальной психологии в сфере образования.

Структуру и объем диссертации. Диссертация состоит из введения, четырех глав, заключения, выводов, библиографического списка, приложений. Текст диссертации изложен на 266 страницах, включает 32 таблицы, 28 рисунков, 7 приложений. Библиографический список включает 243 наименования, из них 23 на иностранном (английском) языке.

ОСНОВНОЕ СОДЕРЖАНИЕ РАБОТЫ

Во введении обосновывается актуальность темы исследования, формулируется цель, задачи, объект, предмет, гипотезы, излагаются методы и методики исследования. Рассматриваются основные положения, выносимые на защиту, характеризуется научная новизна, теоретическая и практическая значимость, представлены материалы об апробации результатов исследования.

Первая глава «Теоретические основы изучения социально-психологической адаптированности личности» посвящена рассмотрению подходов к исследованию сущности указанного феномена в отечественной и зарубежной психологической науке.

Понимание адаптации и адаптированности с биологической точки зрения основано на приспособительных реакциях организма к изменяющимся условиям среды

(Г. Ауберт, Ч. Белл, Г. Селье). Представители бихевиоризма рассматривают адаптацию как установление поведенческих моделей, позволяющих наиболее эффективно приспособиться к внешним условиям окружающего мира (А. Бандура, Э. Торндайк, Дж. Уотсон). В психоаналитическом подходе адаптация понимается как результат, выражающийся в контролируемом равновесии субъекта с требованиями внешнего мира посредством развития защитных механизмов психики, преодоления психосоциальных кризисов (А. Адлер, Г. Гартман, З. Фрейд, Э. Эриксон). Согласно интеракционистской концепции адаптация трактуется через успешное выполнение личностью ролевого репертуара и умение разрешать возникающие ролевые конфликты (Дж. Г. Мид, Л. Филипс, Т. Шибутани). В рамках гуманистического направления адаптация представлена как процесс достижения психологического благополучия и соответствия потребностей субъекта ценностям общества (А. Маслоу, Г. Олпорт, К. Роджерс). Понимание адаптации в когнитивной психологии рассматривается через переживание состояния дискомфорта и преодоления противоречий в процессе взаимодействия личности со средой (Л. Фестингер, А. Эллис). Многие отечественные исследователи понимают адаптацию как процесс взаимодействия личности и окружающей среды (Г. А. Балл, Ф. Б. Березин, А. Б. Георгиевский, А. А. Налчаджян, А. А. Реан). С позиции системного подхода динамика и структура адаптации проанализирована как непрерывный процесс, в ходе которого происходит возникновение новых системных качеств (В. А. Барабанщиков, А. В. Карпов, Б. Ф. Ломов).

В процессе изучения феномена адаптированности личности перед исследователями неизбежно встает вопрос о разграничении данного понятия от процесса адаптации. Анализ научных источников демонстрирует наличие значительного количества различных трактовок социально-психологической адаптированности, которые можно объединить в две большие группы. Первая группа рассматривает адаптированность как состояние личности, которое способствует эффективному социокультурному взаимодействию (Л. Л. Шпак), достижению согласованности со средой (Д. В. Колесов), соотношению целей и ценностей личности и среды (А. Н. Жмыриков, А. А. Налчаджян). Вторая группа объясняет социально-психологическую адаптированность как интегральное качество личности, имеющее сложную структуру, состоящую из мотивационного, коммуникативного, когнитивного и саморегуляционного компонентов (А. С. Кашапов), а также как комплекс характерных черт, способствующих выживанию индивида в социальной и физической среде (М. И. Зайдфодим). Таким образом, значительное количество работ, посвященных социально-психологической адаптированности, демонстрирует ее объективную сложность и неоднозначность, что выступает причиной методологических и теоретических затруднений в исследовании и определении адаптированности. Исследование проблемы социально-психологической адаптированности кадетов позволило выделить ведущие факторы, подразделяющиеся на объективные и субъективные первого и второго порядка (Н. А. Долгая, А. В. Карпов, А. И. Погодин, А. А. Реан).

Вторая глава «Основные подходы к изучению специфики ролевой структуры кадетов с разными уровнями социально-психологической адаптированности» посвящена рассмотрению теорий ролевого поведения кадетов во взаимосвязи с социально-психологической адаптированностью.

Понятие роли в зарубежных теориях имеет многоплановый характер. Так, роль рассматривается в качестве динамического аспекта социального статуса (Р. Линтон), модель поведения (Р. Тернер), фокус противоречивых экспектаций ролей (Р. Мертон), свод правил и обязанностей (И. Гоффман). Представление о ролевом репертуаре личности в отечественной психологии построено с опорой на более разработанные зарубежные теории, преимущественно интеракционистские, но в то же время имеет определенную научную ценность. Отечественные исследования рассматривают роль как функцию, нормативно одобренный обществом образ поведения, ожидаемый от индивида, занимающего определенную социальную позицию (Г. М. Андреева, И. С. Кон, В. А. Ядов). При этом И. С. Кон обращает внимание на взаимовлияние личности и социальных ролей. Таким образом, в представленных подходах к исследованию ролевого поведения личности имеют место некоторые противоречия в понимании роли и социального статуса, в механизмах усвоения личностью ролевых нормативов поведения. Отметим ко всему прочему, что существующее многообразие классификаций ролей носит несколько запутанный характер, который проявляется в отсутствии единого обобщающего признака. Тем не менее, особый интерес представляет рассмотрение ролевого освоения с точки зрения метасистемного подхода (А. В. Карпов), в котором ролевое поведение рассматривается в виде системного комплекса субстанционально-темпорального типа. Так, Ю. М. Перевозкиной была выделена диагностическая модель, состоящая из десяти базисных ролей, относящихся к мезоуровню (Старуха, Старик, Мать, Отец, Дева, Герой, Ведьма, Трикстер, Девочка и Мальчик) и имеющих смысловое психологическое содержание. Более того, выделенные ролевые модели не просто включают в себя интерпретационные психологические характеристики, имеют возрастной диапазон и половую принадлежность, но и упорядочиваются и структурируются. Это позволяет рассмотреть ролевую структуру в виде системного комплекса, включающего разнокачественные системы (культура, личность и социум).

В научных подходах раскрыты механизмы усвоения ролевых нормативов поведения личности в системе социальных и профессиональных отношений. Однако практически отсутствуют работы, изучающие ролевую структуру учащихся образовательных учреждений, в том числе специализированных – кадетских. Пытаясь преодолеть вышеупомянутую проблему, ученые указывают на значимость функционально-ролевых отношений в ходе усвоения общественных норм и способов взаимодействия в образовательном учреждении (С. М. Кашапов, В. А. Лабунская, Ю. М. Перевозкина, И. А. Федосеева). Более того, в современных немногочисленных научных трудах предпринимается попытка проанализировать процесс освоения воспитанниками кадетских образовательных организаций определенных ролей, вытекающих из статуса

кадета в учебной и социальной деятельности (А. В. Кравченко, Ю. М. Перевозкина, И. С. Петронюк, З. П. Полянчук, В. В. Юсупов).

При наличии достаточно обширного количества теоретических и эмпирических разработок относительно социально-психологической адаптированности и ролевого освоения личностью недостаточно представлены исследования, касающиеся взаимосвязи и взаимодействий между этими параметрами. Обозначенная проблема ставит перед исследователями необходимость рассмотрения взаимодействия социально-психологической адаптированности и структурированности ролевой сферы кадетов в процессе адаптации. Это раскрывается через рассогласование личностных адаптационных качеств и ролевых ожиданий с требованиями среды при поступлении подростка в кадетский корпус (диахрония) и трансформацию в состояние динамического равновесия в процессе обучения (синхрония) (А. В. Карпов, Ю. М. Перевозкина, Р. М. Шамянов). Таким образом, в условиях кадетского корпуса роль выступает одним из ключевых факторов социально-психологической адаптированности кадета, включая в себя не только усвоение норм и правил, но и выстраивание ролей в определенную иерархическую структуру. Так, связующим звеном между группой и индивидом выступает именно освоение профессиональной роли кадета, которая характеризуется интеграцией ролевых ожиданий, осознанием собственных потребностей и профессионально значимых качеств будущей военной профессии (С. М. Кашапов, Ю. М. Перевозкина, С. Б. Перевозкин).

В третьей главе «Методическое обеспечение эмпирического исследования специфики ролевой структуры кадетов с разными уровнями социально-психологической адаптированности» описана характеристика процедуры, методов и методик исследования.

Этапы проведения эмпирического исследования включают описание организации и проведения эмпирического исследования, методик исследования. Методы исследования представлены общенаучными, диагностическими и статистическими методами. Методики исследования разделены на две подгруппы и включают методики на исследование социально-психологической адаптированности, ее факторов и ролевой структуры кадетов. Характеристика выборки и базы исследования подтверждается ее репрезентативностью. Специфика выборки кадетов включает обучающихся 8, 9 и 10 классов мужского и женского пола подросткового возраста.

В четвертой главе «Эмпирическое исследование специфики ролевой структуры кадетов с разными уровнями социально-психологической адаптированности» представлен анализ полученных результатов и их интерпретация.

В результате применения критерия сопряженности χ^2 -Пирсона и многомерного дисперсионного анализа (MANOVA) установлено, что пол влияет на степень социально-психологической адаптированности кадетов. Мальчики демонстрируют более высокую адаптированность в 9 классе, в отличие от девочек, которые имеют более выраженную адаптированность в 10 классе.

Принципиально схожие по смыслу данные были получены в ходе применения регрессионного анализа. Результаты исследования вскрывают влияние объективных факторов (благоприятный психологический климат и учебная успеваемость) и субъективных факторов (нормативность поведения, самооценка, тревожность, социальный статус, мотивация достижения) на социально-психологическую адаптированность кадетов (рис. 1). Это влияние носит структурно-интегративный характер, так как определяет не только отдельное влияние каждого фактора на социально-психологическую адаптированность, но высвечивает их совместное воздействие.



Рисунок 1 – Вклад субъективных и объективных факторов в предсказание социально-психологической адаптированности кадетов

Более того, была установлена взаимодетерминация структуры адаптационно-важных качеств и ролевых моделей (канонический анализ – значение дисперсии двух канонических функций, превышающих 80 % для первой функции и 90 % – для второй). Следовательно, такое взаимодействие носит не изолированный характер, а предполагает воздействие целостных адаптивных комплексов. Это свидетельствует об интегративных эффектах, превосходящих простую совокупность адаптационно-важных качеств.

С целью выявления специфических закономерностей ролевой структуры кадетов в зависимости от уровня социально-психологической адаптированности осуществлялся ряд статистических процедур. Так, применение многофакторного дисперсионного анализа (MANOVA) показало как отдельное влияние, так и взаимовлияние фак-

торов «класс» и «уровень социально-психологической адаптированности» на ролевые параметры кадетов в подростковом возрасте ($p < 0,01$). Полученные результаты демонстрируют, что у кадетов 8 класса с низким уровнем адаптированности, обнаруживается низкая ролевая идентификация с ролями, отражающими специфику кадетского корпуса и редуцированный ролевой репертуар (рис. 2). Тогда как у кадетов в 9 и 10 классе со средним и высоким уровнем адаптированности разнообразие ролевого репертуара значительно возрастает. Более того, кадеты с высоким уровнем адаптированности демонстрируют устойчивое предпочтение ролей, связанных со спецификой кадетского корпуса.

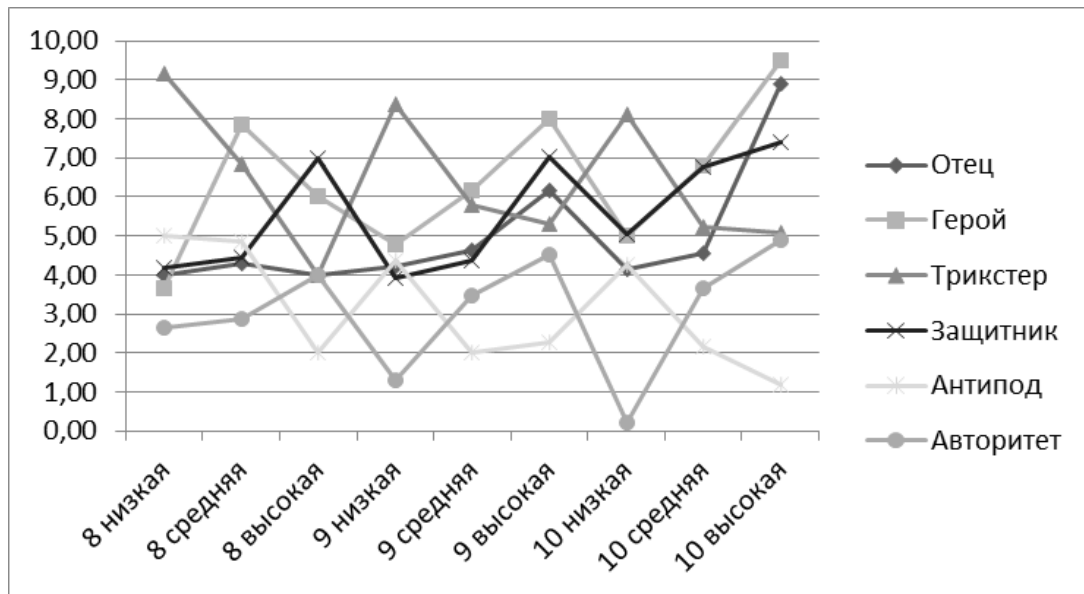


Рисунок 2 – Различия в ролевом предпочтении кадетов в зависимости от класса и уровня социально-психологической адаптированности

Подобные результаты были получены в рамках применения сопряженности ролевых моделей и уровня социально-психологической адаптированности в разных классах (χ^2 -Пирсона $p < 0,05$). Эмпирические данные показывают, что структура ролевых моделей кадетов представлена в виде согласования или рассогласования в зависимости от уровня социально-психологической адаптированности и этапа обучения. Кадеты с низким уровнем социально-психологической адаптированности демонстрируют отсутствие идентичности с ролью кадета, что обусловлено недостатком четкого представления о своей социальной роли.

Результаты применения MANOVA и χ^2 -Пирсона демонстрируют темпоральную специфику ролевой структуры. Так, ролевое рассогласование проявляется в несоответствии имеющихся экспектаций с предписанной учебно-профессиональной ролью, а также в преобладании ролевых моделей с оппозиционной установкой (Трикстер и Оппозиционер), характерных для учащихся 8 класса, а также для кадетов с низким уровнем социально-психологической адаптированности. Со второго года обучения у кадетов со средним и высоким уровнями социально-психологической адаптированности диахронические отношения меняются на синхронические. Следовательно, проис-

ходит согласование личностных особенностей кадетов с требованиями среды образовательного учреждения. Учащиеся кадетского корпуса с высоким и средним уровнями адаптированности 9 и 10 класса преимущественно выбирают роли Кадета, Героя, Защитника, отражающие специфику военнослужащего. Это указывает на гармоничное встраивание в систему кадетского образования, предполагающего ориентацию на военную карьеру, дисциплинированность и подчинение уставу. Таким образом, в процессе обучения в кадетском корпусе на каждой последующей ступени образования и под влиянием уровня социально-психологической адаптированности происходит интегрирование и согласование ролевых моделей кадета как будущего военнослужащего.

Следствием применения структурно-психологического анализа (А.В. Карпов) является то, что изменения уровня социально-психологической адаптированности сопрягаются с трансформацией всей ролевой структуры у кадетов. В частности, у кадетов с высоким уровнем социально-психологической адаптированности наблюдается наибольшее количество положительных и отрицательных корреляций с четким выделением взаимосвязанных плеяд, что демонстрирует существование многомерной сложной ролевой структуры (рис. 3).

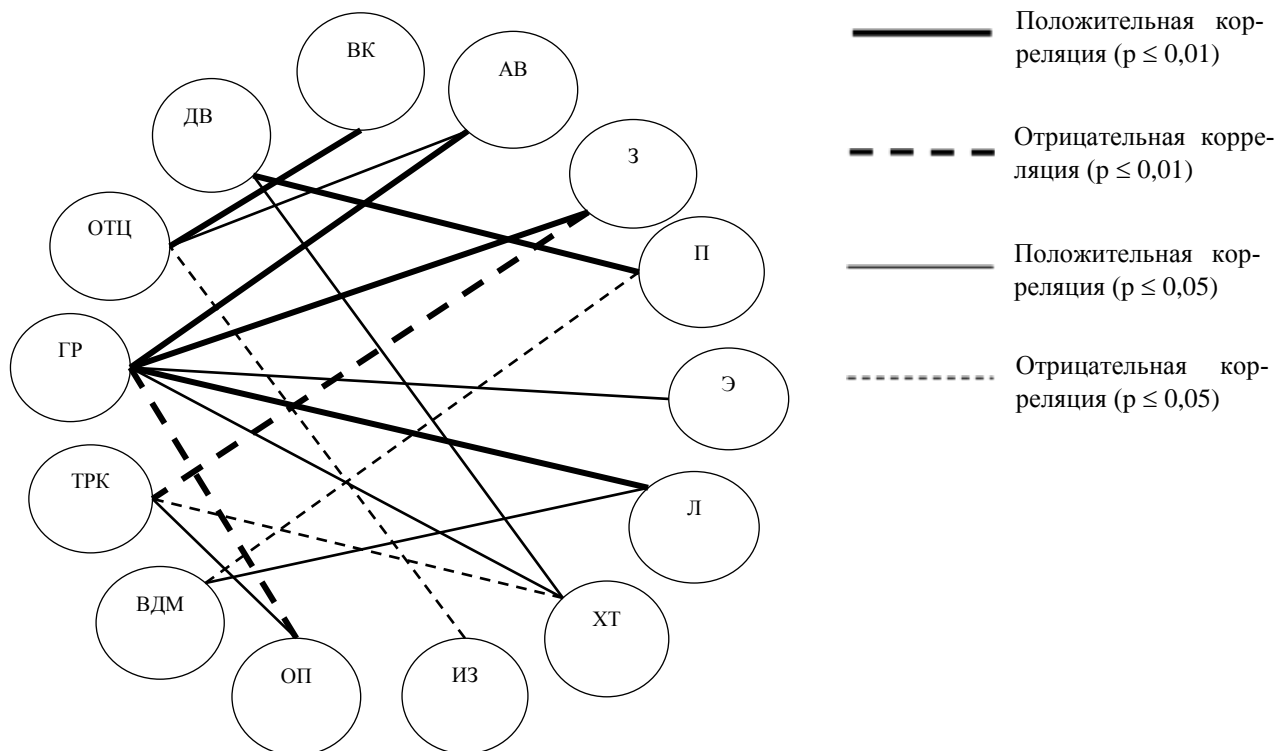


Рисунок 3. Структурограмма ролевых компонентов в группе респондентов с высоким уровнем социально-психологической адаптированности¹

¹ Условные обозначения в данном рисунке и в последующих рисунках:

СТК – Старик; ОТЦ – Отец; ДВ – Дева; ГР – Герой; ВДМ – Ведьма; ТРК – Трикстер; АВ – Авторитет; АНД – Антипод; ВК – Воспитатель-контролер; З – Защитник; ИЗ – Изолят; Л – Лидер; ОП – Оппозиционер; П – Помощник; ХТ – Хранитель традиций; Э – Эксперт.

Расчет индексов структуры ролевых параметров кадетов с низким, средним и высоким уровнями социально-психологической адаптированности показал, что при низком уровне социально-психологической адаптированности ролевая структура кадетов носит дезинтегрированный характер с преобладающими дифференцирующими тенденциями (ИДС=16) и деструктивными ролевыми моделями (рис. 4).

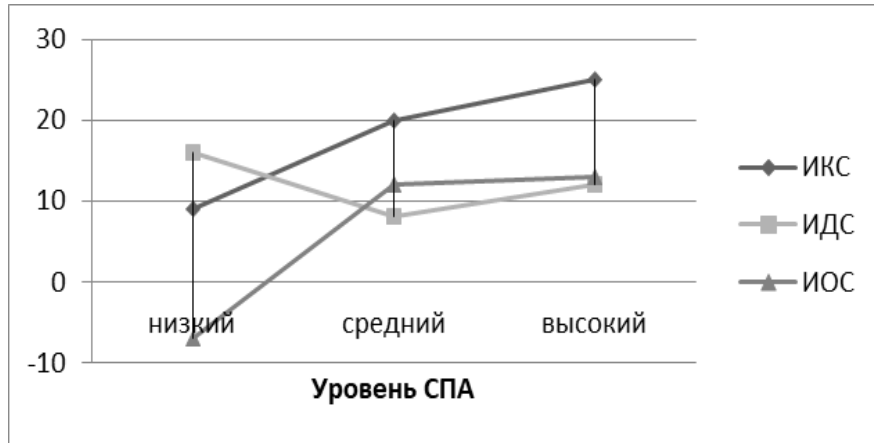


Рисунок 4 - Зависимость значений индексов ролевой структуры от уровня социально-психологической адаптированности кадетов

Тогда как уже на среднем уровне наблюдается преобладание интегрирующих тенденций (ИКС=20), а подростки кадетского корпуса с высоким уровнем социально-психологической адаптированности демонстрируют наибольшую структурированность (ИКС=25) и организованность ролевых позиций с преобладанием конструктивных ролей. Кроме того, структура ролевых моделей кадетов в подростковом возрасте с низким, средним и высоким уровнями социально-психологической адаптированности имеет качественный гетерогенный характер (экспресс χ^2 при $p > 0,05$). Полученные результаты отражают взаимовлияние социально-психологической адаптированности кадетов и ролевой структуры. Это раскрывает закономерность принципиального порядка, согласно которой структурные ролевые эффекты играют в социально-психологической адаптированности кадетов определяющую роль. Это демонстрирует, что социально-психологическая адаптированность кадетов выходит за пределы аддитивности ролей, поскольку является следствием структурных интегративных эффектов. Более того, применение канонического анализа позволило установить структурную зависимость между двумя множествами переменных: факторы социально-психологической адаптированности в количестве 10 переменных и ролевые модели, представленные 40 переменными. Это свидетельствует о том, что адаптационные качества закрепляются в структуре личности в виде целостных комплексов и находятся в отношениях структурной детерминации с ролевыми моделями.

В **заключении** излагаются результаты исследования и сформулированы основные выводы:

1. Теоретическим основанием для понимания адаптированности личности как результата адаптации, обусловленной адаптационно-важными качествами и согласо-

ванностью ролевой структуры кадетов, выступает диахронический подход. С точки зрения данного подхода внимание акцентируется на тесном и активном взаимодействии личности с окружающей средой, целью которого выступает достижения определенного равновесия, раскрываемого в двойственности синхронической и диахронической организации. Особое место в достижении социально-психологической адаптированности занимает категория ролевых моделей, способствующая динамическому равновесию между кадетами и образовательным пространством.

2. Социально-психологическая адаптированность имеет положительную динамику на разных этапах обучения кадетов. Учащиеся при поступлении в кадетский корпус демонстрируют рассогласование собственных возможностей с требованиями образовательной среды, которое в процессе обучения трансформируется в состояние динамического равновесия. Социально-психологическая адаптированность имеет прогрессирующую тенденцию: низкая - на начальных этапах обучения в кадетском корпусе, высокая - к завершающемуся этапу.

3. Результаты корреляционного анализа по всей выборке кадетов показывают, что наибольшее количество взаимосвязей с объективными и субъективными факторами социально-психологической адаптированности обнаружено с ролью Героя и Трикстера. Роль Героя, отражающая позитивную направленность, является структурирующей, так как имеет наибольшее количество положительных связей с факторами социально-психологической адаптированности. Следовательно, именно роль Героя выступает качественным узлом, в рамках которого разворачиваются основные смысловые контексты военно-профессионального пространства. В виде «антироли» по отношению к воинской среде, выступает роль Трикстера, характеризующаяся такими ожиданиями, как противостояние правилам, нормативам и ценностям среды кадетского образовательного учреждения.

4. Установлено, наиболее важными адаптационными качествами, как показали результаты множественного регрессионного анализа, для кадета являются высокая учебная успеваемость, нормативность поведения, адекватная самооценка, низкая тревожность, высокий социальный статус, мотивация достижения. Указанные качества требуют от кадета позитивного настроения в установлении межличностных отношений, подчиненность и выполнение указаний офицеров-воспитателей и командиров, приверженность традициям и нормативам поведения в корпусе, что обеспечивает высокий уровень социально-психологической адаптированности.

5. Изучение закономерностей организации ролевой структуры социально-психологической адаптированности кадетов демонстрирует встраивание ролей с военной направленностью в систему личности кадета, обеспечивая необходимый адаптационный потенциал и наличие адаптационно-важных качеств. Это свидетельствует о том, что адаптационные качества закрепляются в структуре личности в виде целостных комплексов и находятся в отношениях структурной детерминации с ролевыми

моделями. Следовательно, объединение адаптационно-важных качеств превосходит их простую совокупность и свидетельствует об интегративных эффектах.

6. Социально-психологическая адаптированность кадетов носит полоролевою специфику, демонстрирующую ускоренный темп социально-психологической адаптированности у мальчиков, в отличие от девочек, которые адаптируются только к концу последнего года обучения. Это обусловлено особенностями образовательного учреждения, имеющего военную направленность, которая в большей степени соответствует мужским качествам.

7. Идентификация кадетов с ролевыми моделями обуславливает специфику социально-психологической адаптированности. У кадетов на начальном этапе обучения преобладающими выступают роли с деструктивной и оппозиционной направленностью, характеризующиеся импульсивностью, негативизмом, противопоставлением себя группе. Ко второму и третьему году обучения при высоком уровне адаптированности роль Героя, Кадета и Защитника у обучающихся со средним и высоким уровнями адаптированности становятся преобладающими. Полученные данные указывают на гармоничное встраивание учащихся в систему кадетского образования, предполагающего ориентацию на военную карьеру и дисциплинированность в условиях специализированного образовательного учреждения.

8. Структура ролевых моделей кадетов в подростковом возрасте имеет линейную динамику в зависимости от адаптированности. При переходе на каждый последующий этап обучения в процессе социально-психологической адаптированности к кадетскому корпусу интегрированность ролевых позиций кадетов увеличивается. Ролевая структура кадетов с низким уровнем социально-психологической адаптированности носит дезинтегрированный характер с преобладающими деструктивными ролевыми моделями и дифференцирующими тенденциями, тогда как при среднем уровне адаптированности наблюдается незначительное преобладание интегрирующих тенденций. Наибольшую структурированность и организованность ролевых позиций с доминированием ролей, связанных со спецификой кадетского корпуса (роль Кадета, Героя и Защитника), демонстрируют подростки с высоким уровнем социально-психологической адаптированности.

9. Представленные в работе эмпирические данные отражают важный принцип темпоральности, раскрываемый через согласованность или рассогласованность ролевой структуры кадетов. Это конкретно проявляется в интегрированности или дезинтегрированности ролевой структуры кадетов. Рассогласование указывает на недостаток четкого представления о своей социальной роли и отсутствие идентичности с ролью кадета. Вместе с тем согласованность ролевой структуры кадетов с высокой адаптированностью свидетельствует о наличии синхронического эффекта. Это связано с гармоничным встраиванием обучающегося в систему кадетского образования и предполагает ориентацию на военную карьеру, дисциплинированность и подчиненность офицерам-воспитателям.

10. Полученные результаты доказывают определяющую роль структурных эффектов в обеспечении адаптационных возможностей кадетов к образовательному учреждению. Это позволяет говорить о том, что отношения между ролями и социально-психологической адаптированностью как результатом адаптации являются системными, а не аналитическими, так как именно ролевая структура качественно различается в зависимости от уровня социально-психологической адаптированности. Кроме того, эти отношения носят характер взаимодействия, предполагающей влияние социально-психологической адаптированности на степень интегрированности ролевой структуры, и наоборот, структурированность ролевой сферы является детерминантой социально-психологической адаптированности. Следовательно, перед нами уже не одностороннее влияние роли на социально-психологическую адаптированность, а совместная интеграция ролей, оказывающая влияние на структуру социально-психологической адаптированности. Такая взаимообусловленность вскрывает системные качества двух образований и определяет степень интенсивности социально-психологической адаптированности и эффективной интеграции ролей в структуру личности кадета.

По теме диссертационного исследования опубликовано 19 публикаций с общим объемом 13,23 п.л., авторский вклад – 7,57 п.л. Опубликовано 1 учебное пособие по теме диссертационного исследования с общим объемом 7,38 п.л., авторский вклад – 2,5 п.л.

Публикации в ведущих научных журналах, включенных в перечень ВАК РФ:

1. Перевозкина, Ю.М. Специфика адаптации и навыков межличностного общения обучающихся / Ю. М. Перевозкина, А. С. Тишкова, О. Б. Ганпанцурова // Известия Саратовского университета. Новая серия. Серия: Социология. Политология. – 2020. – Т. 20. – № 2. – С. 146-153. (1,0 п.л., авторский вклад 0,3 п.л.)

2. Перевозкин, С. Б. Темпоральная специфика ролевой структуры социально-психологической адаптации кадетов / С. Б. Перевозкин, А. С. Тишкова // Системная психология и социология. – 2020. – № 2(34). С. 31-44 (1,7 п.л., авторский вклад 0,8 п.л.)

3. Тишкова, А. С. Особенности социально-психологической адаптации студентов к образовательному пространству вуза / А. С. Тишкова // Проблемы современного педагогического образования. – 2019. – № 65-3. – С. 308-312. (0,6 п.л.)

4. Умарова, А. С.² Половая специфика самооценки личности в подростковом возрасте / А. С. Умарова, О. А. Белобрыкина // Сибирский педагогический журнал. – 2014. – № 6. – С. 191-195. (0,6 п.л., авторский вклад 0,3 п.л.)

² Фамилия Умарова изменена на фамилию Тишкова (свидетельство о браке И-ЕТ №527419, выданное отделом ЗАГС Сузунского района управления по делам ЗАГС Новосибирской области 21.02.2015).

Публикации в иных научных журналах и изданиях:

5. Тишкова, А. С. Методы арт-терапии в процессе социально-психологической адаптации детей с нарушением зрения / А. С. Тишкова // СМАЛЬТА. – 2020. – № 2. – С. 22-26/ (0,6 п.л.)

6. Ветерок, Е. В. Теоретические аспекты внутриличностного конфликта в психоаналитическом подходе / Е. В. Ветерок, А. С. Тишкова // СМАЛЬТА. – 2019. – № 1. – С. 23-30. (1,0 п.л., авторский вклад 0,5 п.л.)

7. Тишкова, А. С. Особенности социально-психологической адаптации воспитанников кадетских образовательных организаций / А. С. Тишкова // СМАЛЬТА. – 2019. – № 3. – С. 34-39. (0,75 п.л.)

8. Тишкова, А. С. Импазо-ролевые корреляты социальной адаптации кадетов / А. С. Тишкова, С. Б. Перевозкин // Социокультурные проблемы современного человека. – 2018. – С. 241-249. (0,5 п.л., авторский вклад 0,25 п.л.)

9. Перевозкина, Ю. М. Социально-психологическая адаптация подростков в зависимости от ролевого репертуара / Ю. М. Перевозкина, А. С. Тишкова, С. А. Стельмах // Социально-психологические проблемы современной личности / под науч. ред. Ю. М. Перевозкиной. – Новосибирск: Изд-во НГПУ, 2017. – С. 34--56. (1,4 п.л., авторский вклад 0,5 п.л.)

10. Tishkova, A. S. Specificity of social-psychological adaptation of pupils to the conditions of training in the cadet corps: theoretical review / A. S. Tishkova // СМАЛЬТА. – 2017. – № 5. – С. 72-75. (0,5 п.л.)

11. Перевозкин, С. Б. Особенности ролевого поведения кадетов в зависимости от уровня социально-психологической адаптации / С. Б. Перевозкин, А. С. Тишкова, Т. В. Паньшина // Развитие человека в современном мире. – 2017. – № 2. – С. 35-49. (1,2 п.л., авторский вклад 0,6 п.л.)

Материалы конференций:

12. Перевозкина, Ю. М. Темпоральная специфика ролевого поведения и социально-психологической адаптации как прогнозирование профессионального будущего учащихся кадетских корпусов / Ю. М. Перевозкина, А. С. Тишкова // Инновации в профессиональном и профессионально-педагогическом образовании: материалы 25-й Международной научно-практической конференции, Екатеринбург, 07–08 апреля 2020 г. / под науч. ред. Е. М. Дорожкина, В. А. Федорова. – Екатеринбург: РГППУ, 2020. – Т. II. – С. 85-87. (0,18 п.л., авторский вклад 0,09 п.л.)

13. Тишкова, А. С. Роль семейного воспитания в формировании социально-психологической адаптации кадетов / А. С. Тишкова // Семья и дети в современном мире: материалы Международной научно-практической конференции. Т. VI / под общ. и науч. ред. В. Л. Ситникова – СПб.: РГПУ им. А. И. Герцена. – 2020. – С. 1368-1372. (0,3 п.л.)

14. Тишкова, А. С. Взаимосвязь адаптивности и учебной мотивации студентов-дефектологов / А. С. Тишкова, Е. В. Ветерок, М. В. Шпехт // Социокультурные про-

блемы современного человека: сборник материалов VI международной научно-практической конференции: в 2 ч. / под ред. О. А. Шамшиковой, Ю. М. Перевозкиной, Н. Я. Большуновой. – Новосибирск: НГПУ, – 2019. – С. 182-188. (0,4 п.л., авторский вклад 0,15 п.л.)

15. Тишкова, А. С. Особенности адаптации к инклюзивному образовательному процессу детей и подростков с тяжелыми нарушениями в развитии / А. С. Тишкова // Инклюзивное образование: непрерывность и преемственность: материалы V Международной научно-практической конференции / гл. ред. С. В. Алехина. – М.: МГППУ, – 2019. – С. 165-169. (0,3 п.л.)

16. Перевозкин, С. Б. Особенности ролевого поведения студентов в зависимости от уровня социально-психологической адаптации / С. Б. Перевозкин, А. С. Тишкова, Т. В. Паньшина // Актуальные направления научной мысли: проблемы и перспективы: сборник материалов IV Всероссийской научно-практической (национальной) конференции. – Новосибирск: НГУЭиУ «НИНХ», – 2017. – С. 199-215. (1,0 п.л., авторский вклад 0,3 п.л.)

17. Перевозкина, Ю. М. Взаимосвязь суицидального поведения и самоотношения личности в период молодости // Ю. М. Перевозкина, С. Б. Перевозкин, Н. В. Дмитриева, А. С. Тишкова // Актуальные проблемы психологии и педагогики: диагностика, превенция, коррекция: материалы научно-практической заочной конференции с международным участием: в 2 ч. / под ред. О. О. Андронниковой. – Новосибирск: НГПУ, 2016. – С. 101-106. (0,3 п.л., авторский вклад 0,08 п.л.)

18. Тишкова, А. С. Взаимосвязь архетипической идентичности и самоотношения личности в юношеском возрасте / А. С. Тишкова // Развитие человека в современном мире: материалы VI Всероссийской научно-практической конференции с международным участием: в 2 ч. – Новосибирск: НГПУ, 2015. – С. 90-96. (0,4 п.л.)

19. Умарова, А. С. Особенности самооценки современного подростка / А. С. Умарова, О. А. Белобрыкина // Другое образование: взаимодействие общества, семьи и образовательных организаций в эпоху перемен: научные материалы участников Международной научно-практической конференции. – М.: Крылья, – 2014. – С. 158-161. (0,5 п.л., авторский вклад 0,25 п.л.)

Учебное пособие:

20. Ветерок, Е. В. Адаптационный тренинг в системе образовательного пространства вуза: учебное пособие / Е. В. Ветерок, Н. С. Навитская, А. С. Тишкова. – Новосибирск: НГПУ, 2019. – 127 с. (7,38 п.л., авторский вклад – 2,5 п.л.)