

На правах рукописи

ХОРС Михаил Анатольевич

**СПЕЦИФИКА ПСИХИЧЕСКИХ СОСТОЯНИЙ БЕЗРАБОТНЫХ
В ЗАВИСИМОСТИ ОТ ВИДА АДДИКЦИИ**

Специальность: 19.00.05 – Социальная психология

АВТОРЕФЕРАТ
диссертации на соискание ученой степени
кандидата психологических наук

Ярославль
2022

Работа выполнена на кафедре психологии труда и организационной психологии федерального государственного бюджетного образовательного учреждения высшего образования «Ярославский государственный университет им. П.Г. Демидова»

Научный руководитель:

Карпов Анатолий Викторович

заслуженный деятель науки РФ, член-корреспондент РАО, доктор психологических наук, профессор, заведующий кафедрой психологии труда и организационной психологии ФГБОУ ВО «Ярославский государственный университет им. П. Г. Демидова»

Официальные оппоненты:

Клейберг Юрий Александрович

доктор психологических наук, доктор педагогических наук, профессор, президент Автономной некоммерческой организации развития, образования и науки «Академия Национального образования и науки»

Зиновьева Людмила Васильевна

кандидат психологических наук, доцент кафедры практической и специальной психологии ФГБОУ ВО «Новосибирский государственный педагогический университет»

Ведущая организация:

ФГАОУ ВО «Казанский (Приволжский) федеральный университет»

Защита состоится «23» июня 2022 года в «12» часов на заседании объединенного диссертационного совета Д 999.051.02 на базе ФГБОУ ВО «Ярославский государственный университет им. П. Г. Демидова», ФГБОУ ВО «Ярославский государственный педагогический университет им. К. Д. Ушинского» по адресу: 150057, г. Ярославль, проезд Матросова, д. 9, ауд. 208.

С диссертацией можно ознакомиться в научной библиотеке ФГБОУ ВО «Ярославский государственный университет имени П. Г. Демидова» по адресу: 150003, г. Ярославль, ул. Полушкина роща, д. 1 «а» и на официальном сайте ФГБОУ ВО «Ярославский государственный университет имени П. Г. Демидова»: <http://www.rd.uniyar.ac.ru/>

Автореферат размещён на сайте ВАК РФ <http://vak.ed.gov.ru/>

Автореферат разослан «__» _____ 2022 г.

Ученый секретарь
диссертационного совета

Клюева Надежда Владимировна

ОБЩАЯ ХАРАКТЕРИСТИКА РАБОТЫ

Актуальность исследования. В современной психологии изучение психических состояний сопряжено с разработкой фундаментальных проблем генезиса интрапсихических факторов, психологической устойчивости, психологического здоровья. Наше исследование раскрывает закономерности состояний безработных аддиктов как сложной социальной группы, поведение которой детерминировано социально-психологическими трансформациями личности. Психические состояния, отражающие социально-психологические проявления личности, являются одним из значимых условий психологической устойчивости, безопасности, жизнестойкости, психологического здоровья.

Проблема психических состояний в целом и их специфика в зависимости от аддиктивного поведения характеризуется высокой теоретической и практической значимостью, которая в теоретическом плане обусловлена недостаточностью разработанности и необходимостью дальнейшего исследования с позиции системогенетической методологии. Особую актуальность приобретает проблема влияния трудных ситуаций на состояние и здоровье личности, взаимосвязи состояний и непроизвольного формирования психологических барьеров социализации личности. Следствием практической проработанности проблемы психических состояний безработных лиц является расширение психологической практики в решении задач психологического консультирования и помощи безработным лицам с аддиктивным поведением. Обращение к проблеме психических состояний безработных аддиктов является чрезвычайно значимой в контексте социально-психологической помощи людям, находящимся в трудной жизненной ситуации.

Современные исследования подтверждают сложную структуру психических состояний (А.О. Прохоров), имеющую устойчивый характер в ряде социально-психологических ситуаций. Актуальность нашего исследования связано с тем, что возникла необходимость конструктивного средства изучения подобных состояний. Психологическая практика показывает, что у безработных аддиктов происходят значимые психологические изменения, характеризующиеся устойчивостью состояний, влияющих на поведение, общение, деятельность, на личностные проявления в целом. В этом случае речь идет о трансвременном характере состояний, формирующихся при аддиктивном поведении безработных в условиях доминирования одного или комплекса состояний. Вопрос об особенностях подобных трансформаций состояний, являющихся специфической формой психической активности аддиктов, остается открытым. Психическое состояние как психологическое образование, включенное в структуру личности, но не являющееся личностным свойством, практически не разрабатывается. «Личностные состояния» определяются как психические образования, проявляющиеся в своеобразии протекания психических процессов в зависимо-

сти от свойств, пола и возраста личности, имеющие затяжной длительный характер.

Проблема психических состояний личности исследуется учеными в рамках психологической адаптации к социальной, экономической, психической и другим видам деятельности. В работах В.А. Барабанщикова, Ф.Е. Василюка, В.К. Вилюнаса, В.А. Ганзена, Н.Д. Левитова, А.О. Прохорова определяются методологические основы изучения психических состояний личности. Влияние трудных ситуаций на психическое состояние и здоровье человека изучалось такими видными отечественными и зарубежными учеными как К.А. Абульханова-Славская, Л.Г. Дикая, В.В. Знаков, Р.С. Лазарус, М.А.Одинцова, Н.А. Сирота, З. Фрейд и др. Проблеме соотношения состояний и аддиктивного поведения уделяли внимание В.К. Вилюнас, Ф.В. Басин, В.В. Зарецкий, Л.В. Зиновьева, Д.Н. Исаев, Ю.А. Клейберг и др.; психологическим, социальным, организационным аспектам профилактики аддиктивного поведения – Е.В. Борисова, А.Ф. Мещеряков, В.Д. Менделевич, Н.А. Сирота, В.М. Ялтонский и др.

Однако в настоящее время в современной практике психологической помощи наблюдается пробел, который, по нашему мнению, может быть восполнен при условии выявления закономерностей и динамики «личностных состояний» безработных с аддиктивным поведением, анализа результатов психологической помощи безработным гражданам с учетом их аддикций, психологических, социально-психологических, возрастных характеристик личности. Очевидно, что психические состояния, во многом связанные с социальной неустроенностью, обуславливают распространение и разнообразие форм аддиктивного поведения.

Вследствие этого можно заключить, что тема изучения психических состояний безработных граждан в зависимости от вида аддикций является актуальной и востребованной в настоящее время. Знания о психических состояниях необходимы как в теоретическом плане, так и в прикладном аспекте (для разработки технологий регуляции состояний, психологической помощи лицам с аддикциями). Особенно остро встает проблема психических состояний личности у безработных с аддикциями, которые сопряжены с высоким уровнем риска личностной деструкции, социально-психологической и профессиональной деформации.

Цель исследования: выявить специфику психических состояний безработных с различными видами аддиктивного поведения и разработать технологию психологической коррекции в условиях индивидуального консультирования.

Задачи исследования:

1. Систематизировать имеющиеся исследования психических состояний личности в соответствии с конкретно сформулированной целью.

2. Определить сущность понятия «личностное состояние», характерного для безработных лиц с аддиктивным поведением.

3. Выявить особенности структуры психических состояний и качеств личности безработных аддиктов.

4. Обосновать основы психологической помощи безработным с аддиктивным поведением, разработать и апробировать специальную технологию психологической коррекции психических состояний в условиях индивидуального консультирования.

5. Определить специфику изменений психических состояний безработных с различными видами аддиктивного поведения в процессе реализации технологии психологической помощи.

Объект исследования: психические состояния безработных лиц.

Предмет исследования: специфика взаимосвязей психических состояний и видов аддиктивного поведения у безработных лиц.

Общая гипотеза исследования.

Существуют различия структуры состояний безработных в зависимости от вида аддиктивного поведения, выраженные в сфере психических процессов, физиологических реакций, поведении и переживаниях личности.

Данная гипотеза конкретизируется в следующих частных гипотезах.

1. Наиболее высокий уровень дезорганизации структуры качеств и состояний личности может проявляться у лиц с алкогольной зависимостью, что свидетельствует о нарушении механизмов социальной адаптации безработного.

2. Технологический подход в коррекции психических состояний безработных позволяет изменить профили состояний, снижая риск возникновения разрушающих форм поведения, повышая субъектные качества.

Методологическую основу исследования составили фундаментальные классические и современные концептуальные разработки:

– основы изучения психических состояний личности (В.А. Барabanщиков, Ф.Е. Василюк, В.К. Вилюнас, Н.Д. Левитов, А.О. Прохоров);

– положения о взаимосвязи психических состояний и социальных факторов (Б.Г. Ананьев, В.М. Бехтерев, А.А. Бодалев, В.Н. Мясищев);

– принцип системности, реализуемый в системном подходе (П. К. Анохин, Б. Ф. Ломов, А. В. Карпов, В. Д. Шадриков и др.), рассматривающий психическое явление как систему, обладающую структурной организацией;

– ведущие теоретико-методологические подходы к разработке проблемы профилактики аддиктивного поведения (Ю.А. Клейберг, В.Д. Менделевич, Н.А. Сирота и др.);

– ведущие теоретико-методологические подходы к разработке проблемы социально-психологической адаптации (К.А. Абульханова-Славская, Л.Г. Дикая, А.Л. Журавлев, В.В. Знаков);

– построение исследования базировалось на зарекомендовавших себя процедурах, планах психологического исследования, психологических измерениях, интерпретации и представлении результатов, отражённых в работах В.Н. Дружинина, Л.Ф. Бурлачук, О.Ю. Ермолаева, В.А. Мазилова, А.Д. Наследова, А.В. Юревича.

Теоретическую основу исследования определили:

– подходы к сущности психических состояний, их структуры, динамики, видов, соотношения с другими психическими феноменами (В.А. Ганзен, Ю.Е. Сосновикова, А.И. Юрьев);

– концептуальные положения о психических состояниях и деятельности, раскрытые в работах Ю.А. Баранова, Л.Г. Дикой, Ю.М. Забродина, В.И. Лебедева, А.П. Мухина, М.М. Решетникова, С.В. Чермянина и др.;

– концептуальные представления о неравновесных психических состояниях личности и их интегрирующей функции (А.О. Прохоров);

– положения о причинах аддиктивного поведения (Е.А. Брюн, В.М. Димов, А.Ю. Егоров, С.А. Завражина, Ц.П. Короленко, В.Д. Менделевич, Н.Ю. Максимова и др.);

– положения об особенностях аддикций лиц разных возрастных групп (А.А. Вдовиченко, Б.М. Гузиков, Н.Я. Иванов, Ю.Р. Вишневский, Д. Доттер, И.В. Журавлева, Ю.А. Клейберг, Е.А. Личко, А.В. Надеждин);

– положения о профилактике аддиктивного поведения (П.Н. Войнов, М.К. Горшков, Н.А. Грошев, М.И. Доброта, Ю.А. Зубок, А.И. Ковалев, В.А. Луков, И.В. Павлов, А.В. Худяков);

– положения о состояниях личности в различных ситуациях жизнедеятельности (Р.С. Лазарус, М.А.Одинцова, Н.А. Сирота и др.).

Методы исследования.

Для достижения цели и решения задачи исследования, проверки гипотез нами был использован комплекс исследовательских методов:

– теоретико-методологический анализ научной литературы по изучаемой проблеме;

– психодиагностические методы (беседы, тестирование). Метод тестирования представлен стандартизированными методиками: тест «Рельеф психического состояния» (А.О. Прохоров); Калифорнийский психологический опросник СРІ; тест Л. Сонди (в адаптации Л.Н. Собчик), опросник С-ТЕСТ для определения доминирующих социальных фобий (В. Леви); опросник актуальных страхов личности (Ю.Щербатых, Е. Ивлева), опросник Басса-Дарки, методика самоотношения В.В. Столина, методика Дембо-Рубинштейна;

– методы обработки: количественный и качественный анализы, статистическая обработка данных с применением пакета программ («Statistica 20. 0», «MicrosoftExcel»). Методы статистики: U - критерий Манна-Уитни, Н - крите-

рий Крускала-Уоллиса, Стьюдента, коэффициент корреляции Спирмена), структурный анализ (метод, разработанный А.В. Карповым и В.Д. Шадриковым), метод оценки степени организованности корреляционных плед и характера их конфигурации (А.В. Карпов). Процедура анализа матриц интеркорреляций и структурограмм исследуемых психологических характеристик включала выявление качественного своеобразия структур (степень их гомогенности-гетерогенности) по методу «экспресс- χ^2 » (А.В. Карпов). Формирующий эксперимент представляет собой реализацию технологии психологической коррекции психических состояний безработных с аддиктивным поведением в условиях индивидуального консультирования. Использовался сравнительный метод для оценки эффектов формирующего эксперимента.

Этапы исследования.

Экспериментальная работа включала в себя следующие этапы:

Первый этап – диагностический. Осуществлена структурированная беседа, в которую входило изучение запроса клиента, обнаружение аддиктивных форм поведения. Применялся комплекс диагностических методик, измеряющих психические состояния, личностные характеристики.

Второй этап – активно-действенный (формирующий эксперимент). На данном этапе разработана и апробирована технология психологической коррекции психических состояний безработных с аддиктивным поведением в условиях индивидуального консультирования. Технология описана в разделе 3.1.

Третий этап – оценочный. Проведена оценка динамики психических состояний испытуемых в процессе индивидуального психологического консультирования.

Достоверность и обоснованность полученных результатов подтверждается объемом выборки, применением комплекса психологических и статистических методов исследования, которые соответствуют поставленным задачам исследования и требованиям экспериментальной работы, качественными и количественными подходами в анализе полученных статистических данных.

Эмпирическая база исследования: клиенты центров психологической помощи, кабинетов психологов частной практики Москвы и Московской области. Выборку составили 330 человек, из них 172 человека с аддиктивным поведением, обратившиеся за психологической помощью: 80 мужчин, 92 женщины; 158 человек – безработные без аддиктивного поведения: 70 мужчин, 88 женщин.

Положения, выносимые на защиту.

1. Существует закономерная связь между видами аддиктивного поведения и специфическими особенностями психических состояний безработных. Эта связь является многоплановой и проявляется на двух основных уровнях: аналитическом и структурном. На аналитическом уровне это влияние проявля-

ется в специфике состояний, проявляемых у безработных мужчин и женщин разного возраста и аддиктивного поведения. На структурном уровне влияние проявляется в том, что структуры психических состояний и качеств безработных с различиями в аддиктивном поведении имеют количественные различия в степени интегрированности структур.

2. Конструктивным средством описания специфики и динамики состояний безработных лиц с различными видами аддиктивного поведения является понятие «личностное состояние». «Личностное состояние» может быть определено как психическое образование, проявляющееся в своеобразии протекания психических процессов в зависимости от психических свойств, пола, возраста личности и имеющее затяжной длительный характер. Сущность данного образования определяется его переходным характером и развивающимся потенциалом интеграции в структуру личности.

3. Существуют значимые различия психических состояний безработных аддиктов в разных возрастных группах. Для безработных лиц с аддиктивным поведением в большей степени характерны печальные воспоминания о прошлом, мысли о потерянном, о невыполнимости желаний, чем для лиц без аддикций; неудовлетворенность своей жизнедеятельностью, собой и другими людьми, безразличие.

4. Структурный анализ психических состояний и характеристик безработных аддиктов определил специфику личностной структуры. У лиц с интернет-зависимостью состояния связаны с непоследовательностью, эмоциональной нестабильностью, стремлением к конфронтации. У лиц с пищевой аддикцией обнаруживаются связи с неуверенностью, пассивностью, низким уровнем самопринятия. У лиц с никотиновой зависимостью негативные состояния тесно коррелируют с самоотвержением, пренебрежением социальными нормами. Лица с алкогольной зависимостью отличаются доминированием, замкнутостью, низким уровнем ответственности, гибкости.

5. Совокупность полученных в работе результатов является достаточным основанием для разработки технологии психологической коррекции психических состояний безработных аддиктов, которая показала свою эффективность. Результаты апробации технологии свидетельствуют о динамике состояний безработных аддиктов, что является верификацией технологии.

Научная новизна исследования. Раскрыты сущность и содержание состояний личности, свойственных безработным с различными видами аддиктивного поведения, которые проявляются в изменяемой психической деятельности в определенные возрастные периоды у мужчин и женщин.

Дано описание «личностного состояния», представляющего собой медленно развивающееся психическое образование, имеющее затяжной длительный характер и образующее устойчивую структуру личности безработного с аддиктивным поведением. «Личностное состояние» выступает как конструктивное

средство описания специфики и динамики состояний безработных лиц с аддиктивным поведением.

Впервые установлено, что различия психических состояний безработных лиц с аддиктивным поведением прослеживаются на структурном уровне.

Впервые выявлены различия интенсивности состояний личности у безработных с аддикциями и без них; выявлены и описаны значимые различия состояний безработных в зависимости от вида аддиктивного поведения. Профиль состояния безработных с аддикциями отличается интенсивностью негативных переживаний, связанных с волевыми процессами, закрытостью и неуверенностью в себе. Профиль состояния безработных с алкогольной аддикцией характеризуется интенсивностью негативных переживаний, проявляющихся на уровне психических процессов, физиологических реакций, поведения.

Установлены и описаны взаимосвязи между психическими состояниями и компонентами личности безработных с аддиктивным поведением, порождающими структуру «личностных состояний» и качеств.

Эмпирически доказана положительная динамика психических состояний безработных аддиктов в процессе реализации технологии психологической коррекции, разработанной на основе выявленных закономерностей.

В зависимости от вида аддиктивного поведения определены особенности психологической структуры состояний личности безработного. ИОС психических состояний безработных, имеющих разные виды аддиктивного поведения, различен.

Применен технологический подход к организации и содержанию психологической коррекции психических состояний безработных, концептуальной основой которого является модульная структура психологической помощи.

Теоретическая значимость исследования состоит в том, что систематизирован понятийный аппарат, относящийся к психическим состояниям с учётом отсутствия патологического характера аддиктивного поведения мужчин и женщин в разные возрастные периоды.

Результаты проведенного исследования дополняют научные представления о психических состояниях безработных лиц с различными видами аддиктивного поведения, а также расширяют теоретическую базу социальной психологии за счет описания структурной организации психических состояний и характеристик безработных аддиктов. Описаны профили психических состояний мужчин и женщин в возрасте от 20 лет и старше с различными видами аддиктивного поведения.

Обосновано конструктивное средство описания специфики и динамики психических состояний «личностное состояние», содержанием которого являются психические образования, обладающие специфическими свойствами: особой устойчивостью, затяжным длительным характером, способностью генерализоваться в личностное качество безработного с аддиктивным поведением.

Определено, что «личностное состояние», формируемое у безработного аддикта, подвержено большему влиянию психологического коррекционного вмешательства по сравнению с личностными свойствами.

Обоснован технологический подход к процессу психологической коррекции состояний безработных с различными видами аддиктивного поведения.

Определена специфика изменений психических состояний в процессе социально-коммуникативного взаимодействия психолога и безработного аддикта. При этом безработные с аддиктивным поведением рассматриваются как специфическая социальная группа, социально-психологическое своеобразие которой определено, с одной стороны, социальным статусом безработного – с другой, видом аддикции. Выявлено, что профили психических состояний безработных аддиктов являются устойчивыми, а их изменения возможны при психологическом воздействии с помощью специально разработанной технологии.

Практическая значимость исследования заключается в том, что его результаты применяются при психологической коррекции состояний в процессе реабилитации безработных с различными видами аддиктивного поведения в индивидуальной и групповой работе, а также для формирования личностного потенциала зависимых безработных людей с целью преодоления влияния аддикций. Выявленные закономерности изменения психических состояний являются основанием для социально-психологического сопровождения, коррекции и развития безработных лиц с аддиктивным поведением непатологического характера. С целью изучения динамики социально-психологических качеств субъектов взаимодействия в системе «психолог – клиент» используется модульный принцип апробированной технологии коррекции психических состояний безработных аддиктов. Материалы исследования, его результаты используются в практической деятельности психологов-консультантов.

Полученные результаты, разъясняющие особенности структуры психических состояний аддиктов, могут быть использованы при осуществлении психологического сопровождения процесса реабилитации аддиктивных лиц.

Разработанная технология психологической коррекции психических состояний безработных с различными видами аддиктивного поведения, основанная на модульной структуре психологической помощи, используется в практике психологической коррекции безработных, имеющих аддикции.

Полученные результаты могут быть включены в научно-методические материалы по психологической работе с аддиктивными или безработными лицами с целью повышения их адаптационного потенциала, при чтении соответствующих курсов в ВУЗе.

Соответствие диссертации паспорту научной специальности. Диссертационное исследование соответствует паспорту научной специальности 19.00.05 – социальная психология, в том числе, формуле специальности, согласно которой содержанием данной специальности в области психологических

наук является изучение психологических характеристик социальных групп. В нашей работе такое содержание представлено изучением социальной группы безработных лиц с аддиктивным поведением, в частности, областям исследования: «3. Социальная психология групп»; «4. Социальная психология личности»; пункту 5: «Практические приложения социальной психологии».

Апробация и внедрение результатов исследования. Основные положения и результаты диссертационного исследования докладывались на международных научных конференциях (Международная научно-практическая конференция «Наука, образование, общество», г. Белгород, 2019 г.; VII Международная научно-практическая интернет-конференция «Инновационные технологии в современном образовании», г. Королев, 2020 г.; VII Международная научно-практическая конференция «Тенденции развития психологии, педагогики и образования», г. Казань, 2020 г.). Апробация технологии психологической коррекции психических состояний безработных аддиктов проводилась в работе мастер-классов ГКО СО Московской области «Королевский СРЦН «Забота» и в деятельности психологов-консультантов Ярославской области, состоящих в НП «Региональная Ассоциация психологов-консультантов».

Материалы диссертационного исследования используются автором в процессе консультативной поддержки и психологической помощи безработным с аддиктивным поведением. Основные положения диссертационной работы опубликованы в 9 научных статьях общим объемом 4,4 п.л., в том числе 4 работы в изданиях, рекомендованных ВАК Министерства науки и высшего образования Российской Федерации.

Структура и оформление диссертации. Диссертация состоит из введения, четырех глав, заключения, списка литературы, включающего 185 источника, из них 13 на иностранном языке, приложения. Диссертация содержит 26 таблиц, 49 рисунков.

ОСНОВНОЕ СОДЕРЖАНИЕ РАБОТЫ

Во **введении** в соответствии с логикой диссертационного исследования обосновывается актуальность темы исследования, определяются его цель и задачи, объект и предмет, научная новизна, теоретическая и практическая значимость, формулируются гипотезы, положения, выносимые на защиту, указываются формы апробации и результаты внедрения исследования.

В первой главе «Теоретические предпосылки исследования специфики психических состояний безработных в зависимости от вида аддиктивного поведения» представлен аналитический обзор и систематизация различных подходов к описанию и изучению современного состояния проблемы психических состояний личности, обусловленных социально-психологическими условиями развития.

Первый параграф посвящен закономерностям поведения безработных, ин-

дивидуально-психологическим особенностям и психическим состояниям, характерным для лиц с аддиктивным поведением. Обобщены и систематизированы теоретические подходы к исследованию психических состояний, представленные в работах Ф.В. Березина, Н.А. Бородиной, Т.И. Букановской, В.А. Ганзена, И.Г. Колымбы, В.К. Критской, Ю.Е. Сосновиковой, А.Ш. Тхостова, Л.М. Шипицыной, А.И. Юрьева и др.

Во втором параграфе рассматриваются особенности различных подходов к определению аддиктивного поведения – медицинского, социологического, психологического. С помощью теоретического анализа установлены закономерности поведения аддиктов, которое представляет собой прижизненное формирование, обусловленное сниженными способностями к саморегуляции психических процессов в сложных для данной личности жизненных ситуациях.

Третий параграф представляет теоретическое исследование психологических особенностей безработных с аддиктивным поведением. Определена сложность и многофункциональность феномена психических состояний, тесно связанных как с психическими процессами, так и с личностными характеристиками субъекта. Выявлены основные виды психических состояний, характерных для аддиктов: фрустрации, тревоги, депрессии, стрессы, депривации.

В четвертом параграфе приводится средство описания специфики и динамики психических состояний безработных аддиктов - «личностное состояние», которое определяется как психическое образование, проявляющееся в своеобразии протекания психических процессов в зависимости от свойств, пола и возраста личности, имеющее затяжной надситуативный характер.

Во второй главе «Организация и методическое обеспечение исследования специфики психических состояний безработных с различными видами аддиктивного поведения» представлено обоснование дизайна констатирующего и формирующего экспериментов, а также выборки исследования. Для достижения цели и решения задачи исследования, проверки гипотез в эмпирической части был использован комплекс исследовательских методов: психодиагностические методы (беседы, тестирование); методы обработки эмпирических данных, сравнительный метод для оценки эффективности апробации технологии психологической коррекции психических состояний безработных с аддиктивным поведением в условиях индивидуального консультирования.

Эффективность процедуры и комплекса исследования психических состояний безработных лиц с аддикциями обусловлена соотношением теоретических концепций методологии изучения психических состояний с предметом нашего исследования. Для объективной интерпретации поведения, взаимосвязей состояний и личностных характеристик безработных аддиктов, динамики психических состояний разработана система обследования испытуемых в сочетании с коррекционно-развивающими методами. Основанием для выбора диагностического инструментария стали задачи социально-психологического исследования,

гипотезы о динамике психических состояний в процессе взаимодействия в системе "психолог–клиент", спецификой социальной группы безработных аддиктов.

Разработанный дизайн экспериментальной работы направлен на выявление состояний, доминирующих при определенном виде аддиктивного поведения, приводящих к изменениям личности.

В третьей главе «Эмпирическое исследование специфики психических состояний безработных в зависимости от вида аддиктивного поведения» представлен анализ данных, полученных в процессе констатирующего эксперимента.

В первом параграфе определяются особенности психических состояний безработных в зависимости от вида аддикции. Основными трудностями аддиктов в общей выборке являются состояния, относящиеся к сфере физиологических реакций (данные шкалы «Физиологические реакции» теста «Рельеф психического состояния»). Женщины испытывают трудности в большей степени в сфере физиологических реакций, у мужчин значения всех шкал находятся ниже нормы, показатели психических процессов – на границе с нормой. Это означает, что безработные мужчины-аддикты испытывают негативные переживания и используют негативные формы поведения, что позволяет говорить о мужчинах-аддиктах как группе «риска». В наибольшей степени негативные состояния проявляются в группах от 20 до 30, от 31 до 40 лет. В группе безработных от 20 до 30 лет интенсивность негативных состояний находится на границе с нормой по всем показателям; от 31 до 40 лет – особая интенсивность проявляется по показателям шкалы «Переживания»; от 41 до 50 лет – интенсивность негативных состояний в сфере физиологических реакций; от 51 и старше – по шкале «Переживания» и «Поведение». По нашему мнению, различия психических состояний у безработных разного возраста обусловлены множеством факторов: социальной ролью, характерной для определенного возрастного периода, наличием возрастного кризиса, физиологическим состоянием. Доминирование негативных состояний безработных аддиктов до 30 лет может быть связано с неспособностью реализовывать ожидаемые от самих себя социальные роли; интенсивность переживаний относительно физиологических реакций после 40 лет обусловлено снижением физического тонуса.

По шкале «Физиологические реакции» выявлены значимые различия по всем показателям. У безработных аддиктов значения не достигают нормы. Безработные аддикты испытывают мышечное напряжение, трудности в выполнении движений в связи с тем, что любое аддиктивное поведение изменяет физиологический статус человека, а образ жизни безработных, как правило, тоже пассивный.

При сравнении показателей физиологических реакций безработных с разными видами аддикций выявлено, что проблемы с двигательной активностью

имеют в большей степени безработные с интернет и алкогольной зависимостями.

Выявлены значимые различия по шкале переживаний у безработных аддиктов и лиц без аддикций. Безработные аддикты часто испытывают сонливость, вялость, погружение в собственные переживания, эмоциональный груз (тяжесть) (см. рисунок 1).

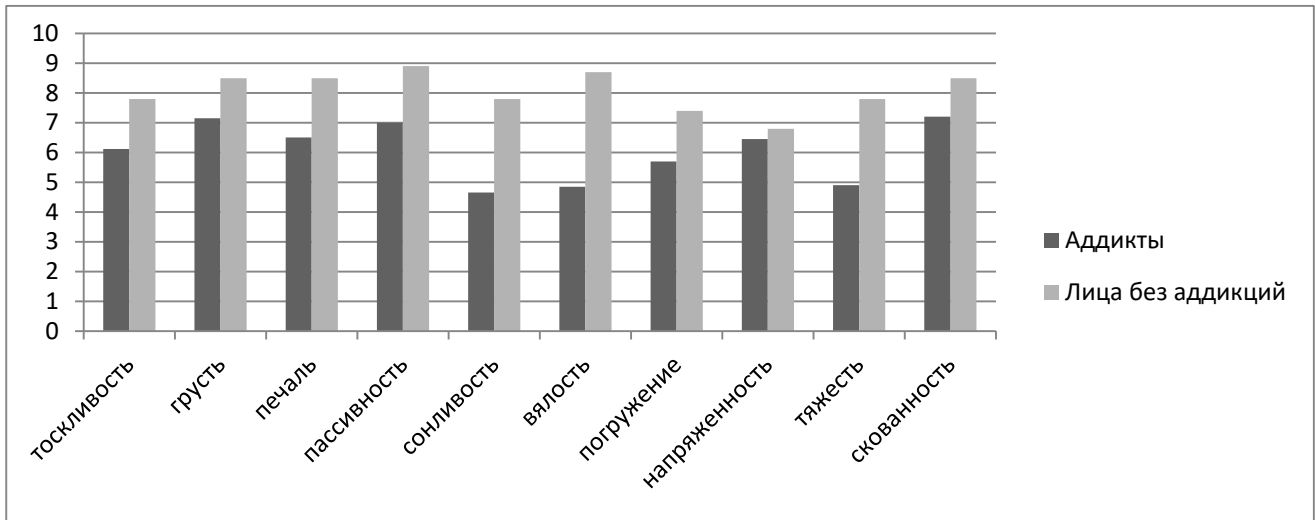


Рисунок 1. Показатели по шкале «Переживания» безработных аддиктов и лиц без аддикций

Безработные лица с пищевой зависимостью сонливы, испытывают вялость, напряженность, погружение в собственные эмоции, эмоциональную тяжесть. Безработные с никотиновой зависимостью менее других переживают негативные психические состояния. Ниже нормы у них находятся показатели тяжести. Безработных с алкогольной зависимостью отличает сонливость и тяжесть переживаний. В процессе психологического консультирования выявилось, что это переживания вины перед другими людьми, что можно объяснить конфликтом между желанием избавиться от аддикции и невозможностью это сделать, переживанием отсутствия волевых качеств.

Выявлены значимые различия по шкале «Переживания» у безработных аддиктов в разных возрастных группах. Тоскливость, выраженная в печальных воспоминаниях о прошлом, в мыслях о потерянном, о невыполнимости желаний или неудовлетворенных потребностях, характерна для лиц от 31 до 40 лет. Они сосредоточены на своих проблемах, эмоционально погружаясь в самообвинения. По показателям печали на первом месте находятся испытуемые от 20 до 30 лет. Они в большей степени переживают состояния, характерные для лиц пассивных, неудовлетворенных собой и другими людьми. Переживание пассивности характерно для безработных от 51 и старше. Безработные аддикты в этом возрасте по сравнению с другими лицами в большей степени переживают собственную бездеятельность, безразличие, снижение волевых качеств, спонтанность.

По шкале «Поведение» значимые различия в общей выборке аддиктов и лиц без аддикций были обнаружены в показателях неуверенности и закрытости, что говорит о большем переживании безработными аддиктами чувства неуверенности и коммуникативной замкнутости (см. таблицу 1).

Таблица 1

Различия по шкале «Поведение» безработных аддиктов и лиц без аддикций (по результатам дисперсионного анализа)

Показатели шкалы «Поведение»	Сумма квадратов	F	Значимость
Пассивность	,463	,042	,988
Непоследовательность	1,902	,171	,913
Импульсивность	1,370	,198	,895
Необдуманность	1,031	,320	,811
Неуправляемость	,894	,178	,908
Неадекватность	,399	,116	,948
Расслабленность	7,969	,478	,196
Неустойчивость	,106	,035	,990
Неуверенность	4,674	1,651	,605
Закрытость	3,434	,913	,816

Безработные с пищевой зависимостью в большей степени, чем другие, испытывают чувство замкнутости и неуверенности в себе. Лица с алкогольной зависимостью являются в данном контексте в наибольшей степени группой «риска». Это связано не только с переживанием ими неуверенности, но и с проявлением непоследовательности, неуправляемости и импульсивности (Рисунок 2).

Исследование показало, что безработные аддикты от 20 до 30 лет испытывают интенсивные переживания относительности пассивности, неуверенности и закрытости (Рисунок 3). Безработные от 31 до 40 лет переживают непоследовательность, импульсивность, необдуманность, неуверенность, закрытость.

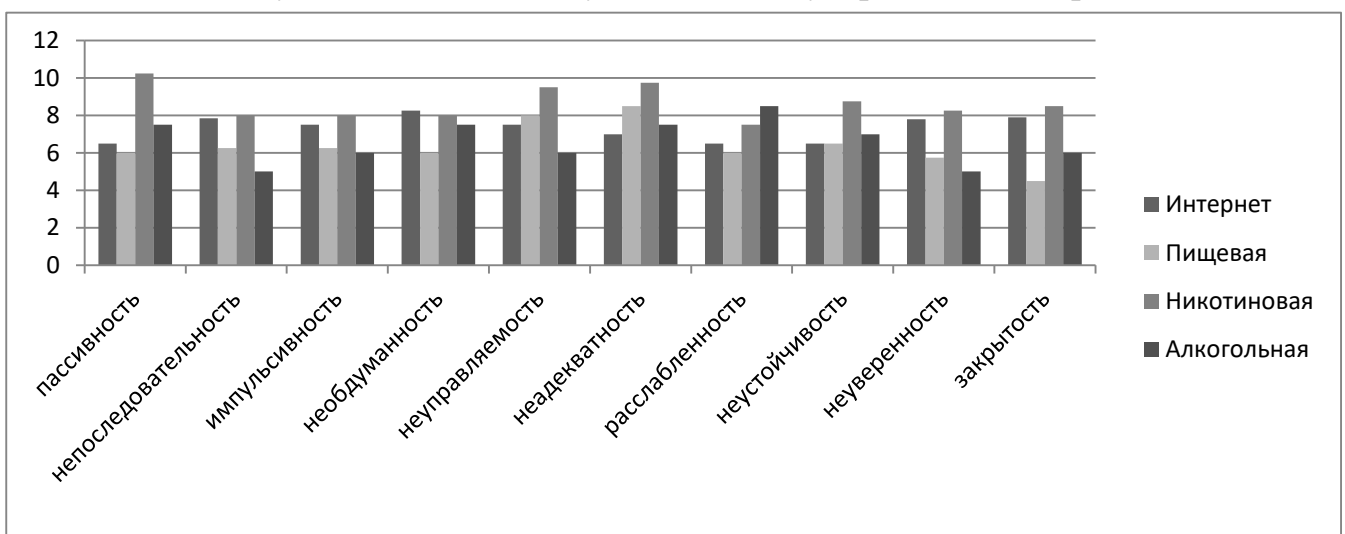


Рисунок 2 - Показатели по шкале «Поведение» у безработных с разными видами аддикций

Показатели безработных от 41 до 50 лет оказались в наибольшей мере приближены к норме. На границе с нормой у них находятся показатели по шка-

ле «неустойчивость». У безработных группы от 51 и старше отмечается наличие у них импульсивности, необдуманности, расслабленности, неустойчивости. Выявлены различия безработных аддиктов и лиц без аддикций группы от 20 до 30 лет по шкале «Поведение». В большей степени непоследовательны и импульсивны безработные мужчины-аддикты по сравнению с женщинами-аддиктами.

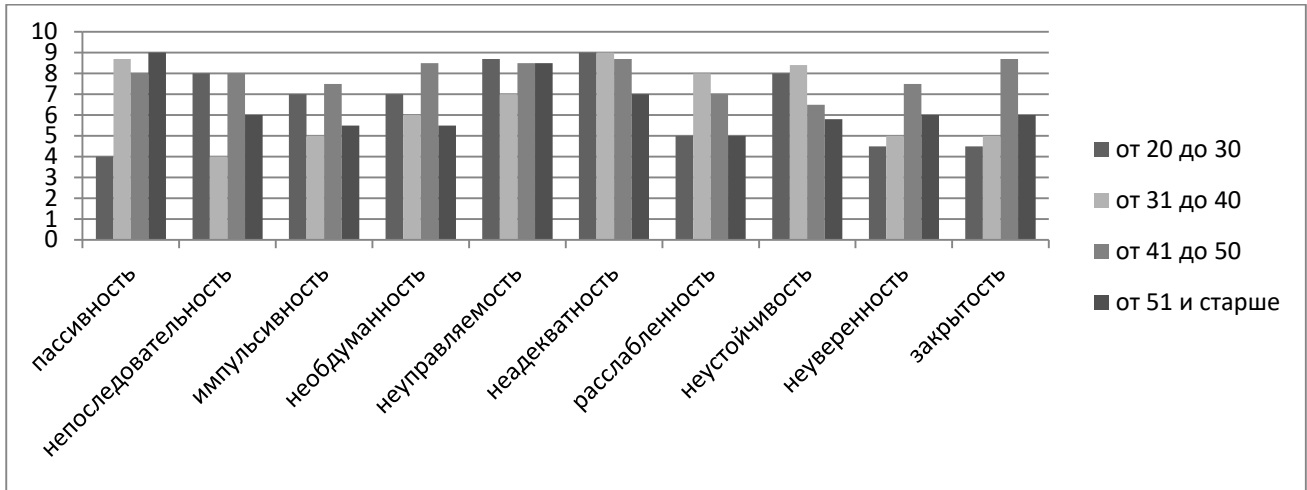


Рисунок 3 – Показатели шкалы «Поведение» безработных аддиктов разного возраста

Во втором параграфе представлены матрицы интеркорреляций психических состояний и свойств личности, диагностируемых шкалами использованных методик. Для этого был реализован структурный уровень исследования взаимосвязи психических состояний и свойств.

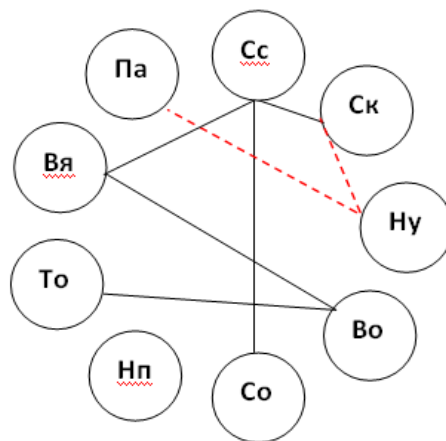


Рисунок 4 – Структурограмма психических состояний и личностных особенностей безработных лиц с интернет-зависимостью

Условные обозначения: Сс – сердечно-сосудистая система; Нп – непоследовательность; Ск – скованность; Ну – неуправляемость; Во – волевые процессы; Па – пассивность; То – тоска; Со – сонливость; Вя – вялость; ——— — положительная корреляционная связь на уровне значимости 0,01; - - - - - — отрицательная корреляционная связь на уровне значимости 0,01.

Структурограмма, представленная на Рисунке 4, показывает, что для лиц с интернет-зависимостью характерны тесные отрицательные связи между само-

восприятием испытуемыми волевых процессов и состояниями скованности и пассивности. Проявляющиеся негативные ощущения в области сердечно-сосудистой системы положительно коррелируют с чувством непоследовательности действий, ощущением скованности, тоскливости. С повышением сонливости увеличиваются показатели тоскливости и вялости.

Можно предположить, что у интернет-зависимых лиц данные структурные характеристики формировались под влиянием семейных факторов. По нашему мнению, сниженный уровень волевых качеств, обусловленный особенностями воспитания, неизбежно сопровождается пассивностью на протяжении длительного периода жизни.

Структура психических состояний безработных с пищевой зависимостью отличается выраженными связями между негативными переживаниями относительно физиологических процессов и пассивностью, неуверенностью, необдуманностью, вялостью, скованностью, стремлением к доминированию, низким уровнем самопринятия (Рисунок 5). На наш взгляд, стремление к доминированию при выраженной пассивности, отстранении от самостоятельных решений, склонность к подчинению у данной группы безработных является, с одной стороны, определенного рода психологическая защита («бегство от собственного Я», согласно Р. Мэй), с другой, – стремление восстановления социальной идентичности. Возможно, именно амбивалентность чувств по отношению к себе у безработных лиц с пищевой зависимостью провоцирует состояние напряженности, снижает доверие к окружающим, способность к эмпатии и взаимодействию.

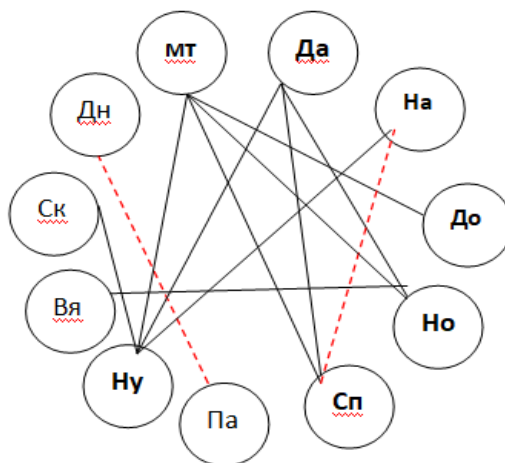


Рисунок 5 – Структурограмма психических состояний и личностных особенностей безработных лиц с пищевой зависимостью

Условные обозначения: Мт – мышечный тонус; Да – двигательная активность; На – состояние напряженности; До – доминирование; Дн – Достижение через независимость; Ск – скованность; Вя – вялость; Ну – неуверенность; Но – необдуманность; Сп – самопринятие; Па – пассивность; ———— – положительная корреляционная связь на уровне значимости 0,01; – отрицательная корреляционная связь на уровне значимости 0,01.

Физиологический дискомфорт у лиц с никотиновой зависимостью тесно связан с неудовлетворенностью своей жизнью, пессимистическими настроени-

ями, социальной пассивностью, повышенной тревожностью, низким уровнем самостоятельности (Рисунок 6).

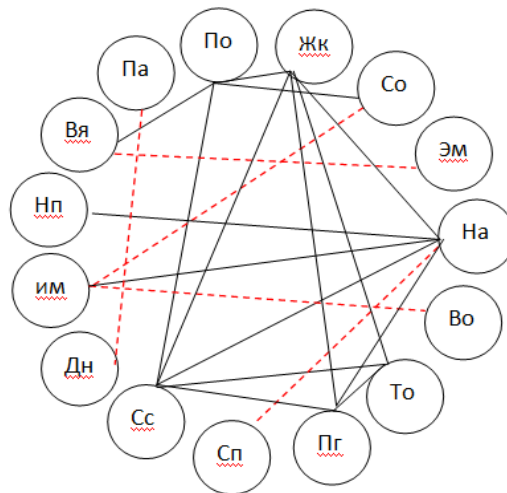


Рисунок 6 – Структурограмма психических состояний и личностных особенностей безработных лиц с никотиновой зависимостью

Условные обозначения: Сс – сердечно-сосудистая система; По – потоотделение; Жк – желудочно-кишечный тракт; Эм – эмоциональные процессы; Во – волевые процессы; Со – сонливость; Вя – вялость; Пг – погруженность; То – тоска; На – напряженность; Нп – непоследовательность; Им – импульсивность; Па – пассивность; Дн – достижение через независимость; Со – социализация; Сп – самопринятие; ——— — положительная корреляционная связь на уровне значимости 0,01; — отрицательная корреляционная связь на уровне значимости 0,01.

У лиц с алкогольной зависимостью переживания грусти и вялости положительно коррелируют с переживаниями низкой двигательной активности. С повышением интенсивности печали и грусти увеличивается желание чувствовать превосходство перед другими (Рисунок 7).

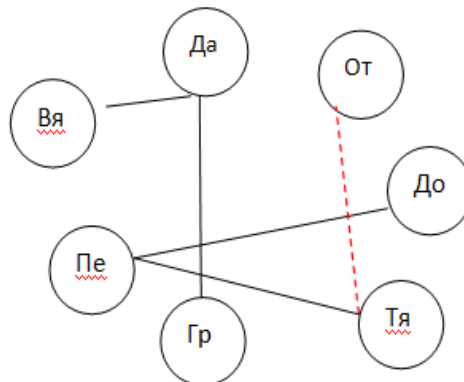


Рисунок 7 – Структурограмма психических состояний и личностных особенностей безработных лиц с алкогольной зависимостью

Условные обозначения: Да – двигательная активность; Вя – вялость; Тя – тяжесть; До – доминирование; От – ответственность; Гр – грусть; Пе – печаль; ——— — положительная корреляционная связь на уровне значимости 0,01; — отрицательная корреляционная связь на уровне значимости 0,01.

Сниженный самоконтроль лиц с алкогольной зависимостью и стремление к сохранению чувства уважения к себе увеличивает стремление к власти, в

сущности, здесь речь идет о проявлении внутренней тревожности, беспомощности, неуверенности в себе.

Таким образом, для каждого типа аддикции у безработных лиц характерна своя структура психических состояний и личностных качеств. Для лиц безработных с интернет-зависимостью и алкогольной зависимостью характерен наиболее низкий уровень интеграции личностных качеств и психических состояний. Структуры психических состояний являются так же, как и личностные качества, сенситивными к изменению социального статуса личности (переход в статус безработного) и развитию аддикции. Они являются, скорее всего, предпосылкой такого изменения. Данный результат указывает на то, что структура психических состояний, встраиваясь в личностную систему, выступает в функции регуляции поведения.

Структурный анализ позволил выделить доминирующие состояния и качества личности безработных: отрицательные состояния, связанные с функционированием сердечно-сосудистой системы (безработные с интернет-зависимостью и никотиновой зависимостью); с мышечным тонусом, двигательной активностью, а также неуправляемостью и необдуманностью (безработные с пищевой зависимостью); состоянием желудочно-кишечного тракта и потоотделения, а также с психической напряженностью (безработные с никотиновой зависимостью) и переживанием печали (лица с алкогольной зависимостью).

Под доминирующими состояниями и качествами мы понимаем те, которые имеют в общей структуре наибольший «структурный вес», т.е. характеризуются наибольшим числом и наибольшей значимостью корреляционных связей.

По результатам определения данных матриц были подсчитаны индексы когерентности, дивергентности и организованности структур состояний и качеств (ИКС, ИДС и ИОС). Индекс когерентности (ИКС) определяется путем суммирования положительных связей между компонентами структуры; индекс дивергентности (ИДС) – на основе суммирования отрицательных связей; индекс организованности (ИОС) вычислялся путем разности значений ИКС и ИДС. При этом учитываются связи, значимые при $p = 0,01$, и приписывается «весовой» коэффициент 3 балла.

Следующий этап обработки и интерпретации результатов – вычисление значений индексов структурной организации совокупности состояний (ИКС, ИДС, ИОС). Эти значения представлены в Таблице 2. Наибольший коэффициент когерентности проявляется у лиц с никотиновой зависимостью, наименьший – с алкогольной. Согласно тому факту, что организованность является значимой характеристикой развитости структур социально-психологических качеств, мы полагаем, что повышение ИОС выступает одной из основных предпосылок обеспечения социальной активности личности безработного. Выявленная дезорганизованность структуры качеств и состояний лиц с алкогольной зависимостью позволяет предположить нарушение механизмов социальной

адаптации безработного. При этом различия в организованности структур психических состояний свидетельствуют о том, что состояния, доминирующие при определенном виде аддиктивного поведения, приводят к более глубоким изменениям личности, свойственные аддиктам.

Таблица 2

Значения индексов структурной организации состояний и свойств личности для безработных лиц с разными видами зависимостей

группа индексы	Лица с интернет зависимостью	Лица с пищевой зависимостью	Лица с никоти- новой зависи- мостью	Лица с алко- гольной зави- симостью
ИКС	15	30	51	12
ИДС	6	6	15	3
ИОС	24	36	46	15

Так, можно сказать, что алкогольная зависимость безработных лиц приводит к проявлению безответственности, стремлению к доминированию в большей степени, чем при других видах аддикций. В наименьшей степени личностной деградации, согласно данным, полученным при анализе организованности структур, подвержены лица с никотиновой зависимостью.

В результате проведения метода экспресс- χ^2 получились следующие данные (см. таблицу 3). В результате проведения метода экспресс- χ^2 был сделан вывод, что наблюдаются качественные различия внутри данных структур. В нашем исследовании были ранжированы структурный вес всех элементов каждой из четырех структур (четырёх групп испытуемых). После присвоения рангов проводится корреляционный анализ каждой из структур друг с другом. Незначимые различия будут свидетельствовать о качественных изменениях внутри рассматриваемых структур.

Таблица 3

Результаты сравнения матриц интеркорреляций свойств и состояний по степени их однородности методом экспресс- χ^2

	Лица с интер- нет- зависимостью	Лица с пище- вой зависи- мостью	Лица с нико- тиновой зави- симостью	Лица с алко- гольной зави- симостью
Лица с интернет- зависимостью	1	.34	0.03	0.2
Лица с пищевой зависи- мостью		1	0.22	-0.23
Лица с никотиновой зави- симостью			1	0.06
Лица с алкогольной зави- симостью				1

Из таблицы 3 видно, что коэффициент корреляции между рядами показателей статистически незначимый, следовательно, сравниваемые структуры признаются гетерогенными, то есть качественно различающимися по роли элемен-

тов (их весу) в сравниваемых структурах. Результаты сравнения матриц корреляции по однородности позволяют подтвердить гипотезу о наличии их качественного своеобразия.

Данные закономерности и структурные особенности были использованы для разработки технологии, апробированной в одной из серий эмпирических исследований, что в дальнейшем было применено в практической работе, результаты которой представлены в третьей главе диссертации.

В четвертой главе «Обоснование технологии психологической коррекции психических состояний безработных с аддиктивным поведением» представлены методические основы и результаты апробации технологии психологической коррекции психических состояний. В процессе работы была выдвинута гипотеза, согласно которой психологическая коррекция психических состояний безработных с разными видами аддикций может быть осуществлена при условии направленности технологии на решение конкретных задач, соответствующих выявленным психологическим закономерностям и структурным особенностям (см. таблицу 4).

Таблица 4

Выявленные психологические закономерности и задачи психологической коррекции психических состояний безработных с аддикциями

Выявленные закономерности и особенности психических состояний	Задачи психологической коррекции психических состояний безработных с разными видами аддикций
Негативные переживания, связанные с физиологическими реакциями сопровождаются сонливостью, вялостью, погружением в собственные переживания, эмоциональным грузом (тяжестью)	Обучение анализу «Образ-Я», представлений личности о барьерах формирования к преодолению зависимости.
Высокий уровень негативных переживаний, неуверенности и коммуникативной замкнутости; состояние напряженности; снижение активности, доверия к окружающей действительности, способности к взаимодействию и эмпатии.	Развитие толерантности к условиям жизнедеятельности; позитивного отношения к окружающим людям и самому себе.
В структуре психических состояний доминируют компоненты, имеющие выраженную корреляционную связь с переживаниями неуправляемости, импульсивности, пассивности. Безработный человек с аддиктивным поведением не может определить уникальные черты, которые бы отличали его от других людей. При описании собственной деятельности они не могут точно определить свои интересы, отмечают общую жизненную неустроенность; снижение чувства уверенности в себе.	Развитие рефлексивных процессов с целью поиска личностных ресурсов для преодоления зависимости.
Переход к неуверенности и непоследовательности действий. Слабая заинтересованность в своем изменении, низкий уровень мотивации к интересам других людей, не склонны уделять внимание своему по-	Формирование образа целей в процессе психологической коррекции.

ложению в обществе и отношениям других лиц (Ру). Высокая ригидность, консервативность, трудности адаптации к переменам.	
---	--

По уровню и характеру применения технология может быть определена как модульная в связи с тем, что содержанием коррекционного воздействия является модуль. Под модулем мы понимаем автономную и логически завершённую часть психологического воздействия. В программу входит 6 модулей.

Методологическими подходами к реализации технологии являются следующие: личностно-ориентированный, деятельностный, системный. Личностно-ориентированный предполагает определение особенностей личности клиента и на этой основе формирование комплекса методик для проведения коррекционной работы. Одной из основных методологических основ разработки технологии является классическая схема деятельности, где в качестве единицы анализа принимается конкретное действие.

В качестве ориентиров коррекционной работы выступают следующие ресурсы личности: активность как стремление клиента к преобразованию действительности; направленность – устойчивая доминирующая система мотивов, интересов, убеждений, идеалов; глубинные смысловые структуры, которые обуславливают сознание и поведение личности; степень осознанности отношений к действительности; самосознание личности. В связи с этим технология ориентации является всесторонней (когнитивная, эмоциональная, ценностная и др.). Философская основа технологии определяется ее направленностью на развитие смысложизненных ориентаций клиента, осознания им своих возможностей, обращение к собственной личности как главному ресурсу в преодолении препятствий. Приоритетными ориентирами в психологической коррекции являются ценности созидания и творчества, переживания и чувства, ценности отношения. Психолог-консультант, следуя традициям философии гуманизма, помогает клиенту признать собственную ответственность за свои действия, создание «Образа Я», самоопределение в жизнедеятельности. Значимыми являются обучение технологии принятия решения, осознанию сути напряженной ситуации, являющейся фактором зависимого поведения. Технология предполагает ряд модулей. В первом модуле «Рефлексия и постановка цели» выясняются жалобы клиента, формализуются цели, которых он хочет достичь в процессе психологического консультирования. В следующем модуле «Изменение когнитивного толкования» клиент меняет отношение к своей аддикции с чувства благодарности за то, что она помогает пережить период безработицы, на мнение, что аддиктивное поведение является фактором, мешающим поиску работы.

Клиент начинает рассматривать свою аддикцию как конкурирующую субличность, имеющую собственные цели и планы, противоречащие целям и планам клиента. Следующий модуль «Взятие ответственности» представляет собой трансфер клиента от экстерального локуса контроля к интернальному. Клиент

учится приписывать себе ответственность за отсутствие работы. Модуль «Поиск ресурса» позволяет клиенту получить внутреннее разрешение на получение помощи и эмоциональной поддержки от окружающих. В модуле «Лояльность по отношению к себе» клиент снижает требовательность по отношению к своим текущим профессиональным достижениям. В модуле «Изменение стратегии» клиент формализует план действий по поиску работы и принимает решение о смене копинг-поведения.

Реализованная технология позволила достигнуть поставленных целей и стабилизировать психические состояния испытуемых (см. таблицу 5).

Таблица 5

Мониторинг изменений социально-психологических показателей эффективности технологии психологической коррекции

Показатели эффективности технологии психологической коррекции	Мужчины, (%)	Женщины, (%)
Отказа от аддиктивных форм поведения	97	83
Трудовая занятость	96	80
Удовлетворительное социальное взаимодействие	75	81
Соблюдение общественных норм	97	85
Потребность в психологической и социально-психологической поддержке	0	2

Основными социально-психологическими показателями эффективности технологии психологической коррекции психических состояний в нашем исследовании являются: отказ от аддиктивных форм поведения, трудовая занятость, удовлетворительное социальное взаимодействие, соблюдение общественных норм, отсутствие потребности в психологической и социально-психологической поддержке. С помощью личной беседы с клиентами, проведенной после оказания психологической помощи (3 месяца после психологического вмешательства) было выявлено, что в наибольшей степени от аддиктивных форм отказались мужчины. Женщины по сравнению с мужчинами в большей степени удовлетворены социальным взаимодействием. С 10 % испытуемых контакт был потерян.

В заключении обобщены основные результаты работы, намечены перспективы дальнейшего исследования и сформулированы основные выводы:

1. Анализ психических состояний безработных лиц с различными видами аддиктивного поведения позволяет применять термин «личностное состояние» как средство описания специфики и динамики психических состояний. «Личностное состояние» может быть раскрыто как длительное, затяжное, устойчивое, с возрастающим потенциалом интеграции в личностную структуру безработного аддикта. Понятие «личностное состояние» является рабочим, требующим дальнейшего изучения как самостоятельного психологического феномена.

2. Выявлены различия психических состояний безработных, проявляющиеся в том, что для безработных с аддиктивным поведением в большей степе-

ни свойственны негативные переживания, связанные с волевыми процессами, закрытостью и неуверенностью в себе.

3. Для безработных с алкогольной зависимостью непатологического характера свойственна интенсивность негативных переживаний, проявляющихся на уровне психических процессов, физиологических реакций, поведения.

4. Выявлены различия психических состояний безработных мужчин и женщин с различными видами аддиктивного поведения. Женщины испытывают трудности в большей степени в сфере физиологических реакций. Мужчины испытывают негативные переживания, чувства, ощущения, используют негативные формы поведения, что позволяет говорить о группе мужчин-аддиктов как группе «риска».

5. В наибольшей степени негативные состояния проявляются в группах от 20 до 30, от 31 до 40 лет. При этом в группе безработных от 20 до 30 лет интенсивность негативных состояний находится на границе с нормой по всем показателям; в группе от 31 до 40 лет – особая интенсивность проявляется по показателям шкалы переживаний; от 41 до 50 лет – интенсивность негативных состояний в сфере физиологических реакций; в группе от 51 и старше – по шкалам «Переживания» и «Поведение».

6. На экспериментальном материале доказана взаимосвязь между психическими состояниями и личностными характеристиками аддиктов.

7. Установлено, что существуют различия в динамике психических состояний безработных аддиктов; комплексные изменения психических состояний по всем показателям выявлены у безработных с алкогольной зависимостью; значимых различий не обнаружено у безработных от 41 до 50 лет.

8. Показатели индексов организации структур состояний и свойств личности безработных аддиктов (ИДС выше у безработных с никотиновой зависимостью, ИКС ниже у безработных с алкогольной зависимостью по сравнению с испытуемыми, имеющими другие виды аддикций) свидетельствуют о выявленной дезорганизации структуры качеств и состояний лиц с алкогольной зависимостью. Это позволяет говорить о нарушении механизмов социальной адаптации безработного с алкогольной зависимостью. Состояния, доминирующие при определенном виде аддиктивного поведения, приводят к более глубоким изменениям личности, свойственным аддиктам.

9. Существуют значимые различия психических состояний безработных аддиктов в разных возрастных группах. Для безработных с лиц с аддиктивным поведением в большей степени, чем для лиц без аддикций, характерны печальные воспоминания о прошлом, мысли о потерянном, о невыполнимости желаний; неудовлетворенность собой и другими людьми, безразличие.

10. Корреляционный анализ с показателями теста СРІ показал, что неприятные ощущения в области сердечно-сосудистой системы у интернет-

зависимых тесно связаны с необдуманностью поступков и непоследовательными действиями.

11. Доказано, что разработанная на основе выявленных закономерностей психических состояний технология психологической коррекции позволяет изменить профили психических состояний; специфика данных изменений различна в зависимости от вида аддиктивного поведения, возраста и пола безработного аддикта.

12. Реализация разработанной технологии показала ее эффективность. При этом выявлено, что наибольшие трудности в психологической коррекции испытывают лица с никотиновой зависимостью и лица старше 40 лет.

Результаты исследования отражены в 9 печатных работах, 4 из которых - статьи в журналах, рекомендованных ВАК РФ. Общий объем опубликованных работ – 5,55 п.л., авторский вклад – 4,89 п.л.

Статьи, опубликованные в рецензируемых научных журналах, включенных в перечень ВАК РФ:

1. Хорс, М.А. Особенности взаимосвязи психических состояний и жизнестойкости лиц с аддиктивным поведением непатологического характера/ М.А. Хорс // Человеческий капитал – 2019. – № 10 (130). – С. 151-162 (0,84 п.л.).

2. Хорс, М.А. Методические основы технологии коррекции психических состояний лиц с аддикциями непатологического характера/ М.А. Хорс // Психология и Психотехника – 2019. – № 4. – С. 50-56 (0,52 п.л.).

3. Хорс, М.А. Концептуальные положения социально-психологической реабилитации лиц с аддиктивным поведением / М.А. Хорс // Человеческий капитал – 2020. – № 2 (134). – С. 158-164 (0,8 п.л.).

4. Хорс, М.А. Исследование личностных особенностей безработных лиц с аддиктивным поведением / А.В. Карпов, М.А. Хорс // Вестник ЯрГУ. Серия: Гуманитарные науки – 2021. – Т.15. – № 1. – С. 92-99 (0,85/0,42 п.л.).

Статьи, опубликованные в других изданиях:

5. Хорс, М.А. Особенности социальных страхов у лиц с аддиктивным поведением/ М.А. Хорс, Н.Л. Захарова // Социально-гуманитарные технологии – 2018. – № 4 (8). – С. 62-67 (0,48/ 0,24 п.л.).

6. Хорс, М.А. Исследование особенностей взаимосвязей социального восприятия и социально-психологических характеристик лиц с аддиктивным поведением / М.А. Хорс // Вестник научных конференций. Наука, образование, общество: по материалам Международной научно-практической конференции 31 октября 2019 г. – 2019. – № 10. – С. 126-129 (0,46 п.л.).

7. Хорс, М.А. Исследование особенностей социально-перцептивных процессов у лиц с интернет-зависимостью непатологического характера / М.А. Хорс // Тенденции, перспективы и приоритеты развития социально-гуманитарного знания: сборник научных трудов по материалам Международной

научно-практической конференции 31 октября 2019 г.: в 2-х ч. / Под общ. ред. Е. П. Ткачевой. Белгород: ООО Агентство перспективных научных исследований (АПНИ) – 2019. – Часть I. – С. 134-137 (0,6 п.л.).

8. Хорс, М.А. Особенности психологических защит у мужчин и женщин с аддиктивным поведением / М.А. Хорс // Психология психических состояний: сб. статей студентов, магистрантов, аспирантов и молодых ученых / под ред. А.В. Чернова, М.Г. Юсупова. – Казань: Изд-во Казан. ун-та. – 2019. – Вып. 13. – С. 186-189 (0,4 п.л.).

9. Хорс, М.А. Результаты апробации технологии коррекции психических состояний безработных аддиктов / М.А. Хорс// Вопросы девиантологии. – 2021. – № 4 (8). – С.38-51 (0,6 п.л.).