

На правах рукописи

Живаев Николай Геннадьевич

**СОЦИАЛЬНО-ПСИХОЛОГИЧЕСКИЕ ЗАКОНОМЕРНОСТИ
ВЗАИМОСВЯЗИ АДАПТАЦИИ СТУДЕНТОВ С ОБРАЗОМ ВУЗА**

Специальность 19.00.05 – Социальная психология

АВТОРЕФЕРАТ

диссертации на соискание ученой степени
кандидата психологических наук

Ярославль – 2009

Работа выполнена на кафедре педагогики и педагогической психологии ГОУ ВПО «Ярославский государственный университет им. П.Г.Демидова»

Научный руководитель: кандидат психологических наук, доцент
Смирнов Александр Александрович

Официальные оппоненты: Доктор психологических наук, профессор
Орёл Валерий Емельянович

Кандидат психологических наук, доцент
Ободкова Евгения Александровна

Ведущая организация: ГОУ ВПО «Владимирский государственный университет»

Защита состоится **«24» апреля** 2009 года в 10 часов на заседании диссертационного совета Д 212.002.02 в Ярославском государственном университете им. П.Г. Демидова по адресу: 150057, г. Ярославль, проезд Матросова, д. 9.

С диссертацией можно ознакомиться в научной библиотеке Ярославского государственного университета им. П.Г. Демидова.

Автореферат разослан «23» марта 2009 года

Ученый секретарь
диссертационного совета



Н.В. Ключева

ОБЩАЯ ХАРАКТЕРИСТИКА РАБОТЫ

Актуальность исследования.

В современной науке и практике понятие адаптации занимает ключевые позиции при разработке методов повышения эффективности подготовки студентов. Адаптация студентов включена в ряд фундаментальных вопросов образования: подготовка конкурентоспособных специалистов, развитие личности, профессионализация, социализация студентов. От успешности вузовской адаптации зависит профессиональное становление студентов, их вхождение в новую социальную ситуацию развития. В настоящее время в связи с модернизацией российского образования потребность в исследованиях вузовской адаптации лишь возрастает.

При этом имеющиеся разработки не в полной мере соответствует данной потребности. В частности, в них не отражено влияние на процесс профориентации абитуриентов и адаптации студентов в вузе возрастающих информационных потоков. Под их воздействием у учащихся репрезентируются образы вуза и факультета, основанные на предпочтении тех или иных условий своей подготовки к профессиональной деятельности, на идеальных представлениях о социальной среде вуза и факультета. Одновременно с этим, образ вуза и факультета складывается и на основе оценки представленных в том или ином вузе или факультете реальных условий. В то же время исследование закономерностей взаимной обусловленности адаптации студентов и формирования образа вуза и факультета может дать результаты, важные для разработки мер упреждающей адаптации.

Образ вуза представляет собой обобщенное представление о нем и о факультете, которое формируется через социально-психологическое взаимодействие студента с вузом и является результатом данного взаимодействия, отражающим условия вуза и факультета. Искусственное создание образа вуза и факультета – их имиджа – в среде студентов, который будет опредмечиваться в вузовской адаптированности – экономически эффективный инструмент психолого-педагогического воздействия.

Существующие отдельные аналитические предположения, связывающие адаптацию студентов с образом среды, в которой она осуществляется, не могут удовлетворить возрастающую потребность в эмпирическом изучении данной проблемы. Прежде всего, имеющиеся исследования образа вуза направлены на изучение имиджа вуза и его формирования с целью привлечения студентов, повышения конкурентоспособности вуза и факультета. К настоящему времени достаточно хорошо изучены феноменология имиджа, закономерности и механизмы его функционирования, условия и факторы его формирования (В.Н. Воронин, Д.А. Горбаткин, И.Ю. Никольская, Е.Ю. Огородова, Е.А. Ободкова), описана специфика имиджа учреждений образования (В.В. Волкова, Т.Н. Пискунова). При этом внимания обращается и на взаимодействие данного образа с личностными характеристиками обучающихся (Е.В. Егорова, В.Г. Зазыкин, А.Ю. Панасюк, Г.Г. Почепцов, В.М. Шепель, А.А. Деркач,

Е.Б. Перелыгина, Е.А. Петрова, В.В. Знаков). Однако данные сведения носят скорее описательный, оценочный характер и посвящены обозначению проблемы. На настоящий момент не установлено, какие именно закономерности характерны для взаимной связи образа вуза и адаптации студентов. Открытым остается вопрос о характере их взаимной детерминации и причинно-следственной связи. Также не раскрытым остается вопрос о факторах, влияющих на данную взаимосвязь, их вкладе. Не изучен и вопрос о динамике взаимосвязи. Проведение исследований данной проблемы важно с точки зрения научного вклада в развитие вопроса адаптации, в изучение образа, а также для удовлетворения практической потребности в теоретическом базисе для разработки инструментария по профилактике и коррекции вузовской адаптации студентов.

Таким образом, актуальность данного исследования основана на его теоретической важности и практической значимости, а также обусловлена недостаточностью разработки данного вопроса. Для разрешения указанных противоречий и ответов на поставленные вопросы сформулированы цель исследования, его задачи и гипотезы.

Цель работы – изучение социально-психологических закономерностей взаимосвязи адаптации студента со сложившимся у них образом вуза и факультета.

Данная цель конкретизируется в следующих **задачах**:

1. Разработать на основе имеющихся отечественных и зарубежных литературных источников теоретико-методологическую основу исследования.
2. Исследовать влияние адаптированности студентов на образ вуза и факультета.
3. Исследовать влияние образа вуза на адаптацию студентов.
4. Установить влияние социально-психологических детерминант на структуру взаимосвязей между образом вуза и адаптацией студентов.
5. Выявить динамику структуры взаимосвязей образа вуза с адаптацией студентов на разных этапах обучения.
6. Разработать психолого-педагогические рекомендации по развитию образа вуза и факультета в контексте повышения эффективности адаптированности студентов.

Объектом исследования является вузовская адаптация студентов

Предмет исследования – взаимосвязь адаптации студентов с образом вуза и факультета.

Общая гипотеза исследования:

Вузовская адаптация студентов взаимосвязана с образом вуза и факультета и детерминируется социально-психологическими особенностями студентов.

Частные гипотезы:

1. Высокая степень идеализации образа вуза и факультета способствует большей адаптированности студентов.

2. Социально-психологическими детерминантами взаимосвязи образа вуза и вузовской адаптации студентов являются такие их социально-демографические и личностные особенности, как пол, тип довузовской подготовки, место проживания, учебная мотивация, интернальность и стратегии совладающего поведения.
3. Динамика взаимосвязи образа вуза и вузовской адаптированности на разных этапах обучения характеризуется возрастанием влияния образа вуза на адаптированность студентов.

Методологическую основу исследования составили следующие подходы, принципы, теории и концепции: системная методология психологического анализа (П.К. Анохин, В.А. Барабанщиков, В.А. Ганзен, В.Н. Дружинин, Д.Н. Завалишина, А.В. Карпов, Д.А. Леонтьев, Б.Ф. Ломов, Н.В. Нижегородцева, В.Е. Орел, Ю.П. Поварёнков, В.Д. Шадриков); теоретические положения и принципы, социальной психологии, психологии личности, психологии деятельности (К.А. Абульханова-Славская, Б.Г. Ананьев, А.В. Брушлинский, А.Л. Журавлев, А.В. Карпов, Е.А. Климов, А.Н. Леонтьев, В.В. Новиков, С.Л. Рубинштейн); положения теорий адаптации отечественных и зарубежных исследователей (Б.Г. Ананьев, Г.М. Андреева, Д.А. Андреева, А.Г. Асмолов, Ф.Б. Березин, А.А. Бодалев, В.П. Зинченко, В.П. Казначеев, А.Н. Леонтьев, А.А. Налчаджян, Б.Д. Прыгин, А.А. Реан, А.А. Смирнов, N. Charles, J. Feenstra, J.Gold, M.V. Krotseng, P.G. Tailor); концепция профессионального становления личности (В.А. Бодров, Д.Н. Завалишина, Э.Ф. Зеер, М.М. Кашапов, Е.А. Климов, А.К. Маркова, Ю.П. Поваренков, D. Holland, D. Supper, F. Parsons); отечественные и зарубежные разработки психологии образа и имиджологии (В.Я. Белобрагин, А.А. Бодалев, Е.А. Дагаева, А.А. Деркач, А.А. Калюжный, С.Л. Ленков, Н.И. Леонов, А.Ю. Панасюк, Е.Б. Перелыгина, Е.А. Петрова, Г.Г. Почепцов, М.В. Томилова, В.М. Шепель, К.М. Elliott, A. Fisher, R. Gillet, S. Nizar, N. Spears, R. Wilson); основные принципы эмпирической психологии и психодиагностики (В.Н. Дружинин, О.Ю. Ермолаев, А.В. Карпов, Е.В. Сидоренко, Дж. Гласс, Дж. Стенли)

Методы и методики исследования. Для решения поставленных задач на разных этапах работы использовался комплекс разнообразных методологических подходов, методов и методик сбора и обработки информации: теоретический анализ литературы, наблюдение, фокус-группы, анкетирование, опросники, процедура психометрической проверки методик, методы статистической обработки эмпирических данных.

В качестве диагностического инструментария нами были использованы следующие методы исследования: 1. Исследование вузовской адаптации: опросник «Диагностика социально-психологической адаптации» (СПА, К. Роджерс, Р. Даймонд в адаптации А.К. Осницкого), опросник терминальных ценностей (ОТеЦ, И.Г. Сенин), опросник ОСАДА (диагностика удовлетворенности), опросник «Мотивация обучения в вузе» (МОВ, Ильина Т.И.), методика оценки копинг-поведения (копинг-тест) (R. Lazarus, S. Folkman, 1984), опросник «Уровень субъективного контроля» (Е.Ф. Бажин,

А.М. Эткиндр). 2. Исследование образа вуза и факультета: методика «Образ вуза и факультета» (по модели образа вуза М.В. Томиловой и Е.А. Дагаевой), с помощью которой изучались образы идеального и реального вуза и факультета. Были получены оценки идеальных (желаемых, предпочитаемых) и реальных (объективно присущих, представленных) характеристик.

Объективные данные изучались через анализ документации: личных карточек, сессионной успеваемости, а также при помощи анкетирования испытуемых.

Для наблюдения динамики взаимосвязей использован метод поперечных срезов на разных этапах обучения.

Методы математической обработки включали в себя нахождение значимости различий по *t*-критерию Стьюдента и *U*-критерию Манна-Уитни, корреляционный анализ с применением критериев *r* Пирсона и *ρ* Спирмена, корреляционного отношения η^2 , структурный анализ (для оценки степени организованности корреляционных плед и характера их конфигурации) (А.В. Карпов), регрессионный и факторный анализ, метод «экспресс- χ^2 » для оценки качественной гомогенности/гетерогенности матриц интеркорреляций (А.В. Карпов).

Обработка данных проводилась с помощью статистического пакета Statistica 6, офисного пакета MS Excel 2007 и экспертной психодиагностической системы Psychometric Expert 6.

Организация исследования. Исследование проводилось в 4 этапа:

На первом этапе – подготовительном - (2006-2007) был проведен теоретический анализ отечественных и иностранных литературных источников; разработана программа исследования. Были отобраны методики для дальнейшего эмпирического исследования и проведена их психометрическая проверка. Проведено пилотажное исследование для проверки гипотез и валидности применяемых методик. Осуществлены постановка и обоснование проблемы, выдвинута цель, сформулированы задачи и рабочие гипотезы.

На втором этапе – экспериментально-аналитическом - (2007-2008) было проведено эмпирическое исследование взаимосвязи образа вуза с адаптацией студентов. Рассмотрены данные взаимосвязи и определена их детерминация субъективными и объективными факторами. Рассмотрена динамика взаимосвязей. Проведена обработка данных и интерпретация результатов.

Третий этап – операциональный - (2008-2009) заключался в разработке программы рекомендаций по управлению образом вуза и факультета. Были сформулированы выводы диссертационного исследования и положения, выносимые на защиту.

Экспериментальная база исследования. Исследование проводилось в период с 2006 по 2009 гг. на базе учреждений образования г. Ярославля. Основную часть выборки составили студенты Ярославского государственного университета им. П.Г. Демидова (факультет биологии и экологии, факультет психологии, юридический факультет). Общее число испытуемых составило 588 человек. В исследовании приняли участие 456 студентов, а также 132 школьника. Возраст испытуемых от 16 лет до 21 года.

Достоверность результатов исследования, полученных в работе, и **обоснованность** его выводов обеспечивались исходными теоретико-методологическими принципами, логикой построения исследования, применением психометрически проверенного и апробированного на пилотажном этапе исследования инструментария, адекватного цели и задачам исследования; репрезентативностью выборки, сочетанием количественного и качественного анализа и корректным использованием разнообразных способов математической обработки данных.

Научная новизна работы

Определена структура образа вуза и факультета. Показано, что она схожа в отношении образов идеального и реального вуза и факультет и представлена тремя компонентами: рамочные (формальные) условия, социальные условия, условия профессиональной подготовки. Выявлено, что адаптированность студентов влияет как на отдельные характеристики образа вуза и факультета, так и на их комплексы (компоненты). Тем самым проявляется структурная детерминация в рассматриваемой системе взаимосвязей. Обратное влияние также осуществляется как отдельными характеристиками, так и их плеядами.

Гипотеза о детерминации взаимосвязи образа вуза и адаптации студентов социально-психологическими особенностями студентов получила свое экспериментальное подтверждение. Установлено, что образ вуза (и факультета) и адаптация студентов оказывают взаимное влияние друг на друга, характер и направление которого зависит от ряда детерминант: пола, типа довузовской подготовки, места проживания до поступления, от преобладающей стратегии совладающего поведения, уровня субъективного контроля, учебной мотивации, а также от этапа обучения. Выяснено, что влияние адаптированности на образ вуза и факультета в большей мере характерно для юношей, иногородних студентов, а также студентов, прошедших довузовскую подготовку, основанной на активном овладении профессией.

Определено место образа вуза и факультета в процессе вузовской адаптации студентов: он является показателем и фактором адаптированности, что определяется этапом обучения. Результаты позволили выделить регуляторную функцию образа вуза по отношению к вузовской адаптации студентов. Она реализуется на этапе старших курсов, когда происходит распредмечивание образа вуза и факультета. Тем самым расширены представления о детерминантах и динамике вузовской адаптации студентов.

Установлено, что при высокой идеализации вуза и факультета студенты адаптированы в большей степени. При экстремально высокой идеализации факультета адаптированность студентов уменьшается. Также установлено, что при высоких уровнях идеализации вуза и факультета резко сокращается организованность структур взаимосвязи показателей адаптированности с образом вуза и факультета, что определяется динамикой тенденции дивергентности. Также показано, что рост идеализации вуза и факультета способствует трансформации структуры адаптированности студентов, которая упрощается с ростом данных показателей.

Выделены структурные эффекты в системе взаимной обусловленности адаптированности и образа: интеграция в структуре взаимосвязей увеличивается при действии факторов, положительно влияющих на адаптированность (мотивация освоения профессий и приобретения знаний, интернальность в сфере достижений, общая интернальность, копинг-стратегии планирования решения проблемы и поиска социальной поддержки). Наоборот, дивергенция в структуре взаимосвязей адаптированности студентов с характеристиками образа вуза и факультета растет при воздействии факторов, негативно влияющей на адаптированность (мотивация на приобретение диплома, стратегии конфронтативного копинга, дистанцирования, избегания решения проблем). Выявлена закономерность структурной инверсии, заключающаяся в том, что при воздействии факторов, способствующих понижению адаптированности, данный процесс будет сопровождаться понижением оценки социальных условий, представленных на факультете и условий профессиональной подготовки на нем с одновременным повышением требований к формальным и социальным условиям вуза.

Установлено, что в процессе обучения происходит постепенная качественная трансформация структуры взаимосвязей показателей адаптированности с характеристиками образа вуза и факультета. На этапе старших курсов данная структура приближается к таковой на этапе старших классах. Таким образом, нами выявлена закономерность ретрансформации изучаемой структуры взаимосвязей.

Теоретическая значимость

Результаты исследования вносят вклад в социально-психологическую теорию: показана сигнальная и регулятивная функция образа вуза и факультета как результат взаимодействия с социальной средой вуза. Внесен вклад в психологию образа и в имиджелогия: образ вуза рассмотрен в контексте взаимосвязи с эффективностью учебной предпрофессиональной деятельности. Осуществлен вклад в психологию адаптации студентов: расширено представление о показателях и факторах вузовской адаптации.

Результаты исследования раскрывают широкую перспективу для дальнейшего изучения данного вопроса. Результаты исследования вносят вклад в развитие теории профессионального становления личности, расширяя представления о направленности процесса профессионального развития.

Практическая значимость работы состоит в том, что определены условия, факторы и этапы формирования структуры взаимосвязи образа вуза и факультета с адаптацией студентов контексте повышения ее эффективности, что позволяет формировать программы сопровождения студентов, основанные на упреждающем информационном воздействии.

Подготовлен методологический комплекс для мониторинга вузовской адаптации по образу вуза и факультета. Комплекс может быть рекомендован для исследований и практического применения в деятельности психологических служб вуза и центров профориентации.

Результаты диссертационного исследования послужили основой для разработки программы формирования образа вуза и факультета, внедренной в психологической службе ЯрГУ им. П.Г. Демидова.

Практическая значимость результатов исследования повышается в связи с переходом на новую систему образования в вузах и необходимостью формирования образа бакалавриата и магистратуры.

Положения, выносимые на защиту:

1. Образ вуза является регулятором вузовской адаптации: уровень идеализации вуза и факультета способствует повышению степени вузовской адаптированности студентов и изменению ее структуры. При том, что данная закономерность подчиняется закону оптимума: при предельно высокой идеализации происходит падение уровня адаптированности и общей интеграции структуры взаимосвязи характеристик образа вуза и факультета с показателями адаптированности студентов.
2. Взаимосвязь образа вуза и факультета с адаптацией студентов детерминируется социально-демографическими и личностными особенностями студентов: полом, типом довузовской подготовки, статусом проживания, этапом обучения, уровнем и типом мотивации, уровнем и локализацией субъективного контроля, стратегиями совладающего поведения. Факторы, повышающие адаптированность студентов (мотивация на приобретение знаний, мотивация на освоение профессии, высокая общая интернальность и интернальность в сфере достижений, а также поведенческие и когнитивные стратегии проблемно ориентированного копинг-поведения) способствуют интеграции показателей адаптированности студентов с характеристиками образа вуза и факультета. Факторы, способствующие понижению адаптированности студентов (мотивация на приобретение диплома, эмоционально ориентированный копинг) трансформируют структуру взаимосвязи образа вуза и факультета с показателями адаптированности с преобладающей тенденцией дезинтеграции. Дезинтеграция заключается в следующем: понижение адаптированности сопровождается снижением оценки представленных условий профессиональной подготовки и повышением требований к формальным условиям в вузе и на факультете.
3. Динамика взаимосвязи образа вуза и адаптированности в процессе обучения характеризуется постепенным возрастанием влияния образа вуза и факультета на адаптированность студентов при одновременном ослаблении влияния адаптации на формирование образа вуза и факультета. Генезис структуры взаимосвязей обнаруживает тенденцию к обратной трансформации после периода интенсивной адаптации студентов.
4. Структура образа вуза и факультета представлена реальными и идеальными характеристиками, которые объединяются в три устойчивые группы: рамочные условия, социальные условия и условия профессиональной

подготовки. Взаимосвязь образа вуза и факультета с адаптацией студента осуществляется как по отдельным характеристикам образа, так и по указанным его компонентам в целом.

Апробация и внедрение работы.

Основные положения и результаты исследования были представлены на 1 региональной, 6-ти Всероссийских и 11-ти международных научных конференциях и симпозиумах в том числе: «IV» и «V Алмазовские чтения» (Ярославль, 2006; 2008); «Психология совладающего поведения» (Кострома, 2007); «Ярославский край: наше общество в третьем тысячелетии» (Ярославль, 2008), «Психологическое сопровождение образовательного процесса в условиях перехода школы к профильному обучению» (Москва, 2007), «Молодежь в науке: проблемы и перспективы» (Липецк, 2008), «Человек и мир: социальные миры изменяющейся России» (Ижевск, 2008), «XXIII Мерлинские чтения: Активность-индивидуальность-субъект» (Пермь, 2008), «Психология индивидуальности» (Москва, 2008), «Психология психических состояний: теория и практика» (Казань, 2008), «Высшая школа на современном этапе: проблемы преподавания, обучения и функционирования рынка труда» (Ярославль, 2007), «Психология совладающего поведения» (Кострома, 2007), «Интеграционная стратегия становления профессионала в условиях многоуровневого образования» (Котлас, 2007), «Имиджелогия-2008: имидж как инструмент привлекательности и конкурентоспособности» (Москва, 2008), «Психология отношений: XXI век» (Владимир, 2008), «Психология XXI столетия» (Ярославль, 2008), «Актуальные проблемы информатики и информационных технологий» (Тамбов, 2008), «Психология – наука будущего» (Москва, 2008).

Диссертационное исследование обсуждалось на межрегиональном методологическом семинаре лаборатории профессионального и личностного развития ЯрГУ им. П.Г. Демидова (2007-2009 гг.). Материалы проведенного исследования включены в программы научно-исследовательских проектов: грант РГНФ 2008-2010 г.г. по теме «Разработка профессионально-ориентированной концепции психологической адаптации студента вуза» (проект № 08-06-00775а), грант Губернатора Ярославской области 2008 гг.

Результаты диссертационного исследования легли в основу разработки программы, которая была внедрена в психологическую службу ЯрГУ им. П.Г. Демидова. Диссертационная работа обсуждена на заседании кафедры педагогики и педагогической психологии ЯрГУ им. П.Г. Демидова (2009) и рекомендована к защите по специальности 19.00.05 «Социальная психология»

По теме диссертации опубликовано 20 печатных работ, в том числе 1 в реферируемых ВАК журналах общим объемом 8 п.л.

Структура диссертации. Работа состоит из введения, трех глав, заключения, списка литературы и 96 приложений. Основной текст изложен на 218-ти страницах. Список литературы содержит 304 наименования, среди которых 53 на иностранном языке. В тексте содержится 27 таблиц и 7 рисунков.

ОСНОВНОЕ СОДЕРЖАНИЕ ДИССЕРТАЦИИ

Во введении обосновывается актуальность исследования, его теоретическая и практическая значимость, научная новизна; формулируются общая цель и задачи исследования, определяются предмет и объект, предлагаются методологические средства их решения. Раскрываются методы и этапы работы, отражаются достоверность и обоснованность полученных в исследовании результатов, сфера их внедрения. Представляются положения, выносимые на защиту

В первой главе «Теоретико-методологические основы исследования взаимосвязи адаптации студентов с образом вуза» анализируются отечественные и иностранные источники.

В первом параграфе «Анализ понятия студенческой адаптации в психологической науке» приводится описание современного состояния разработанности проблемы адаптации и, в частности адаптации студентов. Приводится анализ подходов к адаптации, ее определения, структура, типология, а также обосновывается понятие вузовской адаптации.

Проблеме адаптации студентов уделяется пристальное внимание со стороны отечественных и зарубежных исследователей (Б.Г. Ананьев, Г.М. Андреева, Д.А. Андреева, А.Г. Асмолов, Ф.Б. Березин, А.А. Бодалев, В.П. Зинченко, В.В. Казначеев, А.Н. Леонтьев, А.А. Налчаджян, Б.Д. Прыгин, А.А. Реан, А.А. Смирнов, R. Dyson, S.J. Schmidt, M.L. Smith, P.G. Taylor). Близкой к адаптации является проблематика профессионального становления личности (С.П. Безносков, В.А. Бодров, Д.Н. Завалишина, Э.Ф. Зеер, М.М. Кашапов, Е.А. Климов, Т.В. Кудрявцев, А.К. Маркова, Ю.П. Поваренков, D. Holland, D. Supper, F. Parsons) и эджастмент (adjustment) (P.M. Hedges, M.J. Pitts, M.L. Smith).

Адаптацию в целом можно определить как форму отражения воздействия внешней и внутренней среды, которая заключается в тенденции к установлению с ними динамического равновесия (А.Б. Георгиевский), как процесс и результат внутренних изменений, внешнего активного приспособления и самоизменения индивида (А.А. Реан). Вузовская адаптация (учебная адаптация, адаптация студентов к вузу (в вузе), адаптация к учебной деятельности, adaptation at (on) university, student adaptation, adaptation to university life, student adjustment) представляет собой процесс вхождения личности в совокупность ролей и форм деятельности в вузе, процесс содержательного и творческого приспособления индивида к особенностям избранной им профессии и специальности с помощью учебного процесса. Адаптация в общем и вузовская адаптация в частности рассматриваются как способ взаимодействия личности и среды, основанном на приспособлении. В случае с адаптацией студента средой, к (в) которой происходит адаптация, является университет. При этом стоит учитывать тот факт, что студент одновременно находится в двух средах – среде вуза и среде факультета.

Проведя теоретический анализ, мы выделяем две группы показателей

адаптации студентов в вузе: объективные и субъективные, - к основным мы относим академическую успеваемость, активность, удовлетворенность (деятельностью, ситуацией, окружением, коллективом), стремление к совершенствованию, желание самореализации, ведущие ценностные ориентации и их организацию, оценку своих возможностей, эмоциональную стабильность личности. К основным детерминантам адаптации студентов в вузе мы относим объективные и субъективные факторы: пол, возраст, тип довузовской подготовки, условия проживания (иногородние или местные студенты); учебная мотивация, уровень взаимоотношений, социальная позиция, интернальность, усилия по преодолению трудностей.

Во *втором параграфе* «Образ вуза как социально-психологический феномен» проводится анализ понятий образ, представление, репрезентация имидж и смежных с ними терминов. Выделяется ряд особенностей образа организации и образа вуза и факультета в частности. Выводится понимание образа вуза, состоящего из образа самого вуза и образа факультета; обосновывается необходимость данного расслоения.

Понятийный аппарат, используемый в исследованиях образа в отечественной науке, заложен в социально-перцептивном подходе (К.А. Абульханова-Славская, А.А. Бодалев, Д.В. Журавлев, Б.Ф. Ломов, Д.А. Ошанин), психологии социального познания (Г.М. Андреева, А.Н. Леонтьев, С. Московичи) и развит в имиджелогии (В.Я. Белобрагин, А.А. Бодалев, Е.А. Дагаева, А.А. Деркач, А.А. Калюжный, С.Л. Леньков, Н.И. Леонов, А.Ю. Панасюк, Е.Б. Перелыгина, Е.А. Петрова, Г.Г. Почепцов, М.В. Томилова, В.М. Шепель).

Согласно существующим представлениям (А.Н. Леонтьев, Б.Ф. Ломов, Д.А. Ошанин, С.Л. Рубинштейн, С.Д. Смирнов) образ вуза и факультета мы рассматриваем как образ-представление, близкий к имиджу. Под имиджем вуза мы понимаем сложившийся в индивидуальном и массовом сознании эмоционально окрашенный образ вуза. Иностранная литература подходит к данной проблематике, оперируя понятиями brand image (имидж бренда), brand equity, brand identity (идентичность с брендом), лояльность, удовлетворенность.

Е.А. Дагаева и М.В. Томилова, В.В. Волкова и ряд других авторов предлагают структуры образа-имиджа университета. В главе описываются предлагаемые модели, составляется структура образа вуза и университета, используемая в дальнейшем эмпирическом исследовании.

В *третьем параграфе* «Связь адаптации студентов с образом вуза» проводится анализ немногочисленных отечественных и зарубежных исследований, поясняющих некоторые закономерности данной взаимосвязи и обосновывается необходимость исследования в данной области. В параграфе рассматриваются подходы отечественных (В.В. Зобков, Б.Ф. Ломов, Е.А. Петрова, М.В. Медведев) и зарубежных исследователей (D. Donovan¹, H.J. Heerde, O. Helgesen, J. Leenheer, J. Manuel, N. Spears, R. Wheeler). Отмечается, что основы для рассмотрения проблематики были заложены, но дальнейшее рассмотрение продолжено в направлении экономической эффективности работы

с образом: привлечение студентов в вуз, на факультет, на кафедру, повышение удовлетворенности студентов, лояльности абитуриентов и выпускников.

Во второй главе - «*Методологическое обеспечение эмпирического исследования*» описывается программа эмпирического исследования, дается обоснование методического инструментария и описание процедуры его применения, приводится подробная характеристика исследуемого контингента.

Структура образа вуза и факультета рассматривается в соответствии с моделью Е.А. Дагаевой и М.В. Томиловой. Включены следующие характеристики для оценки реального и идеального вуза и факультета (и приняты соответствующие сокращения показателей): Востребованность предлагаемых специальностей (ВПС), Стиль жизни студентов (СЖС), Достойная стипендия (ДС), Внутренний дизайн помещений и архитектура (внешний вид) (ВДА), Уровень профессиональной компетентности преподавателей (ПКП), Качество преподавания (КП), высокий уровень обратной связи между преподавателями и студентами (ОС), Уровень профессиональных знаний и умений студентов (ПЗС), Корпоративная культура организации (ККО), Сотрудничество с другими ВУЗами (МНС), Престижность дипломов (ПД), Непредвзятость к студентам (НПС), Отсутствие коррупции (ОК), Активная внеучебная жизнь (АВЖ), Возможность трудоустройства по специальности (ВТС), Социально-психологический климат коллектива (СПК), Предоставление хороших условий жизни для иногородних студентов (УЖИ), Материально-техническая база (МТБ), Стоимость предоставляемых услуг (СПУ), Расположение, близость к дому (РБД).

В качестве факторов, влияющих на взаимосвязь адаптации и образа нами рассматриваются: пол студентов, статус проживания, этап обучения, стратегии совладающего поведения, уровень субъективного контроля, учебная мотивация.

Для изучения искомой взаимосвязи нами применяется системная методология (В.А. Барабанщиков, Д.Н. Завалишина, А.В. Карпов, Е.В. Карпова, Б.Ф. Ломов, В.Е. Орел) и ее воплощение в исследовании проблематики адаптации (А.В. Карпов, В.Е. Орел, Т.Я. Тернопол, К.У. Чембеленге) Для достижения поставленной цели, решения задач и проверки гипотез нами выбран системно-уровневый подход (А.В. Карпов), основанный на рассмотрении изучаемого явления (ВАСиОВ) на двух уровнях - аналитическом и структурном.

Для оценки динамики взаимосвязей применялся метод поперечных срезов. Рассмотрение проходило на трех этапах обучения: довузовский этап (период обучения в старших классах) этап интенсивной вузовской адаптации (1-2 курсы), этап профессионального и социального становления (3-4 курсы).

В третьей главе «*Результаты эмпирического исследования и их обсуждение*» описываются результаты проведенного исследования, и приводится их интерпретация.

Нами рассматривалась зависимость образа от адаптированности и адаптированности от образа. Были рассмотрены объективные и субъективные факторы, детерминирующие данную взаимосвязь: пол, проживание, тип довузовской подготовки, стратегии совладающего поведения, уровень субъективного контроля, учебная мотивация. На последней стадии мы

рассматривали взаимосвязь в динамике от старших школьных классов к старшим курсам.

На первой стадии эмпирического исследования нами определялись идеальные и реальные характеристики вуза и факультета в представлении студентов. С целью установления структуры образа идеального и реального вуза и факультета нами была проведена процедура факторного анализа. В результате было установлено, что в образе идеального и реального вуза и факультета выделяются устойчивые компоненты (факторы): рамочные условия, социальные условия, условия профессиональной подготовки. В каждом факторе выделены устойчивые характеристики: 1. **Фактор «Рамочные условия»:** социально-психологический климат коллектива, материально-техническая база, стоимость предоставляемых услуг, расположение и близость к дому, условия жизни для иногородних студентов. 2. **Фактор «Социальные условия»:** стиль жизни студентов, внутренний и внешний вид (дизайн помещений), активная внеучебная жизнь, корпоративная культура. 3. **Фактор «Условия профессионального развития»:** уровень профессиональной компетентности преподавателей, качество преподавания, уровень профессиональных знаний и умений студентов.

Для сравнения образов идеального и реального вуза и факультета нами были введены индексы: Индекс идеализации вуза (ИИВ), индекс идеализации факультета (ИИФ), индекс эквивалентности образов идеального вуза и факультета (ИВФ), а также индекс эквивалентности образов реального вуза и факультета (РВФ). Идеализация представляет собой схожесть оценки характеристик образа идеального и реального объекта. Для измерения индексов нами применялась формула вычисления коэффициента корреляции Спирмена.

Социальная адаптированность связана с оценкой существующих условий профессиональной подготовки в вузе. Высокий уровень социальной адаптированности проявляется в высокой оценке реального вуза и факультета по критериям: качество преподавания ($p < 0.05$), уровень профессиональных знаний и умений студентов ($p < 0.05$), уровень профессиональной компетентности преподавателей ($p < 0.01$), возможность трудоустройства по специальности ($p < 0.05$). Для низкого уровня социальной адаптированности характерны высокие показатели оценки предпочитаемых рамочных условий вуза: стоимость предоставляемых услуг ($p < 0.05$), материально-техническая база ($p < 0.05$). При этом выявлено, что при низком уровне социальной адаптированности, образ детерминируется его характеристиками: самоотношением, эмоциональной комфортностью, ценностью активных социальных контактов, принятием других. Максимальная степень интеграции вузовской адаптации и образа отмечена при среднем уровне социальной адаптированности.

Применение метода корреляционного отношения позволило установить, что вузовская адаптированность влияет на характеристики образа вуза и факультета. Таким образом, образ является продуктом адаптированности и изменяется под воздействием условий вуза и факультета. Образ включен в адаптацию и является ее показателем.

Профессиональная адаптированность студентов связана с оценкой присущих вузу и факультету условий профессиональной подготовки. Студенты, отнесенные нами по данному компоненту в группу высоко адаптированных, характеризуются положительной связью успеваемости с уровнем идеализации, а также высокими оценками условий профессиональной подготовки.

Сравнительный анализ структур показателей образа в группах высоко- и низко адаптированных студентов показал их качественное своеобразие, что подтверждено применением метода экспресс- χ^2 (А.В. Карпов). Максимальная степень интегрированности характерна для средне адаптированных студентов, минимальная – для низко адаптированных студентов. Подчеркнем, что для средне адаптированных студентов характерны также высокие показатели успеваемости по общим и профессиональным дисциплинам. Высокая степень интегрированности адаптации и образа среды, в которой она осуществляется, таким образом, способствует повышению качества обучения студентов.

Рассматривая детерминанты взаимосвязи адаптированности с образом вуза, установлено, что значительное влияние на них оказывают пол студента, статус проживания, а также тип довузовской подготовки.

Анализ достоверности различий позволил установить, что юноши и девушки адаптированы в разной степени. В частности, у девушек в большей мере развит социальный компонент вузовской адаптированности, у юношей – профессиональный. Юноши выше оценивают существующие в вузе условия профессиональной подготовки, а также желаемые социальные условия в нем. Исследование показало, что девушки и юноши значительно отличаются по характеру взаимосвязи вузовской адаптации и образа вуза и факультета. Установлено, что юноши выше оценивают желаемые рамочные условия и социальную сферу вуза, а также имеющиеся социальные условия вуза и условия профессиональной подготовки в нем. Структура взаимосвязей адаптированности и образа вуза у юношей имеет в 3 раза больший уровень когерентности, отражающий взаимную интегрированность образа и адаптации, что проявляется в количестве связей и подтверждается полученными структурными индексами. Базовым компонентом системы с наибольшим структурным весом у юношей является сфера общественной жизни, значимость которой для юношей превышает таковую для девушек ($p < 0.01$). Также у юношей высокую степень связи с образом вузовской среды имеет значимость сферы обучения и более высокая, чем у девушек ($p < 0.001$) ориентация на социальное одобрение своих поступков.

Кроме того, установлено, что значимость сферы общественной жизни у юношей детерминирует оценку существующих социальных условий вуза и условий профессиональной подготовки в нем, а значимость сферы обучения влияет на оценку имеющихся социальных условий университета (табл.1). Показатели адаптированности юношей связаны с широким диапазоном показателей образа вузовской среды, в то время как для девушек такая связь наблюдается лишь с образом факультета. При этом данные связи противоположны, отмеченным для юношей. Так, высокий уровень склонности юношей к ориентации на сторонние оценки положительно связан с оценкой

рамочных условий реального факультета. Для девушек наблюдается обратная тенденция: им свойственно ориентироваться в большей мере на собственное мнение, что отрицательно связано с оценкой рамочных условий реального факультета. Кроме того, более низкая, чем у юношей, значимость сферы профессиональной сферы жизни ($p < 0.01$) отрицательно связано с оценкой тех же рамочных условия факультета.

Таблица 1. Корреляционные отношения взаимовлияния адаптированности студентов с характеристиками образа вуза и факультета

Прямое влияние, $\eta^2_{A/O}$		Обратное влияние, $\eta^2_{O/A}$			
	М	Ж	М	Ж	
Индексы					
ОЖ --> ИИВ		0.65	ИИВ --> ОЖ	1	1
Пр --> ИИВ		0.65	ИИВ --> Пр	1	1
Образ идеального вуза					
ОЖ --> АВЖ	0.61		АВЖ --> ОЖ		
ОЖ --> ВДА	0.61		ВДА --> ОЖ		
О --> ВТС	0.61		ВТС --> О		
ОЖ --> КП	0.65		КП --> ОЖ		
ОЖ --> ОК	0.64		ОК --> ОЖ		
ОЖ --> ПКП	0.65		ПКП --> ОЖ		
Пр --> ПКП	0.60		ПКП --> Пр		
СК --> ПКП	0.62		ПКП --> СК		
О --> СПК	0.61		СПК --> О		
Образ реального вуза					
О --> АВЖ	0.63		АВЖ --> О		
О --> ДС	0.62		ДС --> О		
О --> МНС	0.64		МНС --> О		
ОЖ --> ПД	0.71		ПД --> ОЖ		
Образ реального факультета					
Д --> МТБ	0.61		МТБ --> Д		

Примечание:

$p < 0.01$

М – Мужской пол; Ж – женский пол; О – Сфера обучения; ОЖ – Сфера общественной жизни; СК – Активные социальные контакты; Пр – Собственный престиж

Выявлено, что иногородние студенты выше оценивают имеющиеся и предпочитаемые рамочные и социальные условия вуза и факультета. Для местных студентов характерна большая интегрированность образа среды вуза в структуру адаптации, что объясняется более частым контактом с информацией о вузе и факультете, сформированностью устойчивых стереотипов. Базовыми компонентами рассматриваемой структуры у местных студентов является эмоциональная стабильность и социальная

адаптация (интегральный балл), которые у них выше, чем у иногородних студентов ($p < 0.01$) и положительно связаны с оценкой реального вуза и факультета. Степень социальной адаптированности ярославских студентов коррелирует с уровнем идеализации образа факультета ($r = 0.18$; $p < 0.05$). Уровень идеализации образа факультета у местных студентов отрицательно связан со стремлением к установлению социальных контактов ($r = -0.17$; $p < 0.05$), со значимостью профессиональной сферы жизни ($r = -0.16$; $p < 0.05$) и с собственным престижем ($r = -0.16$; $p < 0.05$). Базовыми компонентами структуры взаимосвязи адаптации иногородних студентов с образом вуза является высокая значимость сферы общественной сферы жизни, высокий уровень ориентации на сторонние мнения и стремление к саморазвитию – все эти показатели положительно связаны с оценкой идеального вуза.

Исследование показало, что тип довузовской подготовки детерминирует взаимосвязь адаптации студентов с образом вуза и факультета. Так, наибольшая консолидация отмечена для студентов, выбравших пассивную подготовку, направленную на получение льгот при поступлении (курсы, репетитор). Социальный компонент их адаптации связан с оценкой существующих и желаемых рамочных и социальных условий вуза. Отмечено, что студенты, подготовка которых к вузу состояла в активном освоении профессиональных знаний и навыков (участие в конференциях и иных мероприятиях творческого характера), имеют сильно развитый социальный компонент вузовской адаптации, характеризуются высокой степенью идеализации образа факультета. Развитый социальный компонент их адаптации влияет на восприятие вуза и факультета. Студенты, предпочитавшие при поступлении самостоятельную подготовку имеют наименьшее число связей адаптации с образом вузовской среды, но у них сильно выражены базовые компоненты данной структуры – низкая социальная адаптированность и оценка профессиональной среды реального факультета. При этом степень их адаптированности детерминирована уровнем оценки реального факультета, который низок по профессиональным характеристикам.

Таким образом, образ, сформированный в целях профессиональной ориентации на этапе подготовки к вузу не является подходящим при профессиональной подготовке.

Изучение влияния *мотивации* на взаимосвязь вузовской адаптации и образа вузовской среды показало, что мотивация является регулятором образа. Анализ корреляционных отношений показывает, что потребность в знаниях и мотивация на получение диплома влияют на все показатели образа вуза и факультета. Мотивация на овладение профессией связана с образом вуза и факультета сложнее: взаимосвязь определяется этапом обучения и характеризуется повышением зависимости мотивации от образа вуза и факультета. Таким образом формируется представление о профессии. Общеизвестно, что мотивация личности является одним из наиболее важных факторов адаптации. Являясь побудительной причиной учебной деятельности, мотивация связана с удовлетворением потребностей студентов. Сильные, адаптированные студенты имеют потребность в освоении профессии на более высоком уровне, они больше ориентированы на получение профессиональных знаний и практических умений. Их мотивы соответствуют социально заданным целям и ценностям и связаны с развитием личности, расширением возможностей самореализации. Мотивация учебной деятельности обуславливает побудительные источники для решения учебных задач. Студентам, с высоким уровнем мотивации на приобретение знаний характерна высокая удовлетворенность своей деятельностью в вузе. При низком ее уровне студентам характерна большая удовлетворенность ситуацией и более высокое предпочтение отсутствия коррупции и непредвзятости к студентам на факультете. Уровень их адаптированности отрицательно связан с оценкой предпочитаемых социальных и рамочных условий вуза. Их низкая удовлетворенность ситуацией положительно связана с оценкой условия профессионального развития, существующих в вузе. То есть, с понижением

удовлетворенности ситуацией понижается и оценка условий профессионального развития. Мотивация овладения профессией тесно связана с последующей работой, реализацией определенной социально-профессиональной роли. Испытуемым с высокой мотивацией овладения профессией характерны более высокие показатели удовлетворенности деятельностью, значимости сферы обучения, сферы профессиональной и общественной жизни, большее стремление к саморазвитию. Одновременно они склонны идеализировать вуз, в котором обучаются и в целом выше оценивать его социальные условия, а именно корпоративную культуру, социально-психологический климат, высокий уровень обратной связи между преподавателями и студентами. В структуре связей с образом большая роль при высокой мотивации овладения профессией отводится удовлетворенности ситуацией и деятельностью, эмоциональной комфортности. Высокая значимость сферы профессиональной деятельности данных испытуемых отрицательно связана с оценкой желаемой социальной среды и среды профессиональной подготовки вуза. Учебные мотивы слабых студентов внешние, ситуативного характера и связаны с ориентацией на получение диплома путем формального усвоения знаний. Эти мотивы отражаются в формирующемся образе вуза, в котором значимо выше ценятся внешние характеристики: визуальный вид зданий, достойная стипендия, стоимость обучения, отсутствие коррупции. Таким образом, при негативно мотивации появляется функциональная деформация образа вуза (таблица 2).

Структура взаимосвязей адаптации студентов с образом вуза изменяется под характер субъективного принятия ответственности личности за происходящие события в различных сферах (достижений, неудач, общая интернальность). Склонность к внешнему локусу контроля проявляется в меньшей удовлетворенности ситуацией, общением, образом жизни и деятельностью. Для экстерналов отмечена меньшая эмоциональная комфортность, более низкая степень самопринятия и социальной адаптированности в целом. Низкий уровень субъективного контроля способствует более низкому оцениванию существующих в вузе и на факультете условий профессиональной подготовки, а также социально-психологического климата вуза и факультета. Помимо этого, экстерналам свойственны более низкая оценка предпочитаемой возможности трудоустройства. Однако, как мы уже отмечали, изменение образа происходит под воздействием адаптированности, на которую и влияет уровень субъективного контроля. Образ вуза и факультета, в свою очередь, влияет на локус контроля, что подтверждают результаты регрессионного анализа:

$$Ио = -30,420 + 0,410^* \times ОИВ.ОК + 0,531^* \times ОРФ.ПКП;$$

$$Ид = -12,350 + 0,120^* \times ОИВ.НПС + 0,185^* \times ОРФ.ПКП; \quad Ин = -9,624 + 0,191^* \times ОРФ.ПКП$$

Примечание: Ио – общая интернальность; Ид – интернальность в сфере достижений; Ин – интернальность в сфере неудач; ОИВ.ОК – требование к отсутствию коррупции в вузе; ОИВ.НПС – требование к непредвзятости к студентам в вузе; ОРФ.ПКП – оценка представленных профессиональных компетенций преподавателей факультета; * - значимость коэффициента при $p < 0.05$

Таким образом, можно предположить, что характер субъективного принятия ответственности студентом за происходящие события оказывает влияние на его

адаптированность в вузе, что отражается в его образе. Структуры взаимосвязей образа вуза и адаптированности студентов при этом гетерогенны во всех случаях, что говорит о специфике адаптированности и трансформируются с преобладающей тенденцией интеграции образа и адаптированности (табл.2).

Таблица 2. Влияние факторов на структуру взаимосвязей между показателями адаптированности студентов и характеристиками образа вуза и факультета.

	ИКС	ИДС	ИОС	ИКС	ИДС	ИОС	ИКС	ИДС	ИОС
УЧЕБНАЯ МОТИВАЦИЯ									
	Приобретение знаний			Овладение профессией			Получение диплома		
Низкий уровень	106	112	-6	74	140	-66	136	118	18
Высокий уровень	236	118	118	250	106	144	162	74	88
ИНТЕРНАЛЬНОСТЬ									
	Общая			Достижений			Неудач		
Низкий уровень	98	128	-30	104	76	28	124	122	2
Высокий уровень	302	114	188	282	70	212	266	26	240
СОВЛАДАЮЩЕЕ ПОВЕДЕНИЕ									
	Конфронтативный копинг			Дистанцирование			Самопринятие		
Низкий уровень	332	12	320	304	12	292	306	6	300
Высокий уровень	118	124	-6	94	252	-158	122	152	-30
	Социальная поддержка			Принятие ответственности			Бегство-Избегание		
Низкий уровень	226	16	210	390	8	382	408	18	390
Высокий уровень	334	94	240	108	146	-38	108	64	44
	Планирование решения проблемы			Положительная переоценка					
Низкий уровень	188	24	164	460	6	454			
Высокий уровень	176	96	80	138	58	80			

Примечание: структуры взаимосвязей значимо различаются по критерию экспресс- χ^2 ; $p < 0.01$
ИКС – индекс когерентности структуры, ИДС – индекс дивергентности структуры, ИОС – индекс организованности структуры

Вузовская адаптация заключается во включении студента в новые роли, деятельность. При этом она сопровождается усилиями по преодолению возникающих при этом трудностей. Стратегии совладающего поведения являются одним из элементов адаптивного поведения (В.В. Козлов, Ю.П. Поваренков, Т.В. Крюкова, Н.П. Фетискин). Наше исследование показывает, что проблемно-ориентированный копинг конструктивно влияет на вузовскую адаптацию, в отличие от копинга эмоционально ориентированного (дистанцирование, конфронтативный копинг).

Поведение в критических ситуациях регулируется образом университета и факультета. Так, наиболее конструктивная стратегия поведения – планирование решения проблемы – зависит от уровня идентичности образа реального вуза и факультета (РВФ). Это показывает проведенный регрессионный анализ. Наиболее неконструктивная, согласно исследованию стратегия конфронтативного копинг-поведения (Кон) также детерминируется образом факультета.

$$\text{Пл} = 8,310 + 0,678^* \times \text{РВФ}$$

$$\text{Кон} = 6,901 + 0,065^* \times \text{ОРФ.ДС}$$

где Пл – стратегия планирования решения проблемы; Кон- стратегия конфронтативного копинга; РВФ – индекс идентичности образов реального вуза и факультета; ОРФ.ДС – оценка представленного на факультете достоинства стипендии; * -значимость коэффициента при $p < 0.05$

Корреляционный анализ позволил установить, что стратегии совладающего поведения связаны с уровнем идеализированности образа вуза: обнаружены связи со стратегией положительной переоценки ($r = -0.16$; $p < 0.05$) и самоконтроля ($r = -0.15$; $p < 0.05$).

Нами установлено, что выбор стратегии совладающего поведения обусловлен уровнем идеализированности образа вуза и факультета. В свою очередь, копинг-стратегии влияют на степень адаптированности студентов. Данный факт позволяет предположить, что стратегии совладающего поведения являются промежуточным звеном между адаптацией студентов и образом вуза и факультета, в которой она проходит.

Как было установлено ранее, уровень идеализации вуза и факультета влияет на адаптированность студентов. Для установления характера влияния мы рассмотрели оба индекса на трех уровнях выраженности. Было установлено, что идеализация определяет эффективность адаптации: чем более полно субъект образовательного процесса идеализирует окружающие условия вуза и факультета, тем более высокие показатели адаптированности он имеет. Идеализация вуза и факультета задает вектор, направление, отражающее стремление студента к желаемому образу вуза и факультета, вызывает стремление соответствовать ему. Идеальный вуз и факультет можно рассматривать как потребность. Поэтому, чем меньше соответствие идеальных характеристик в оценке реального объекта, тем меньше побуждение достигать идеал.

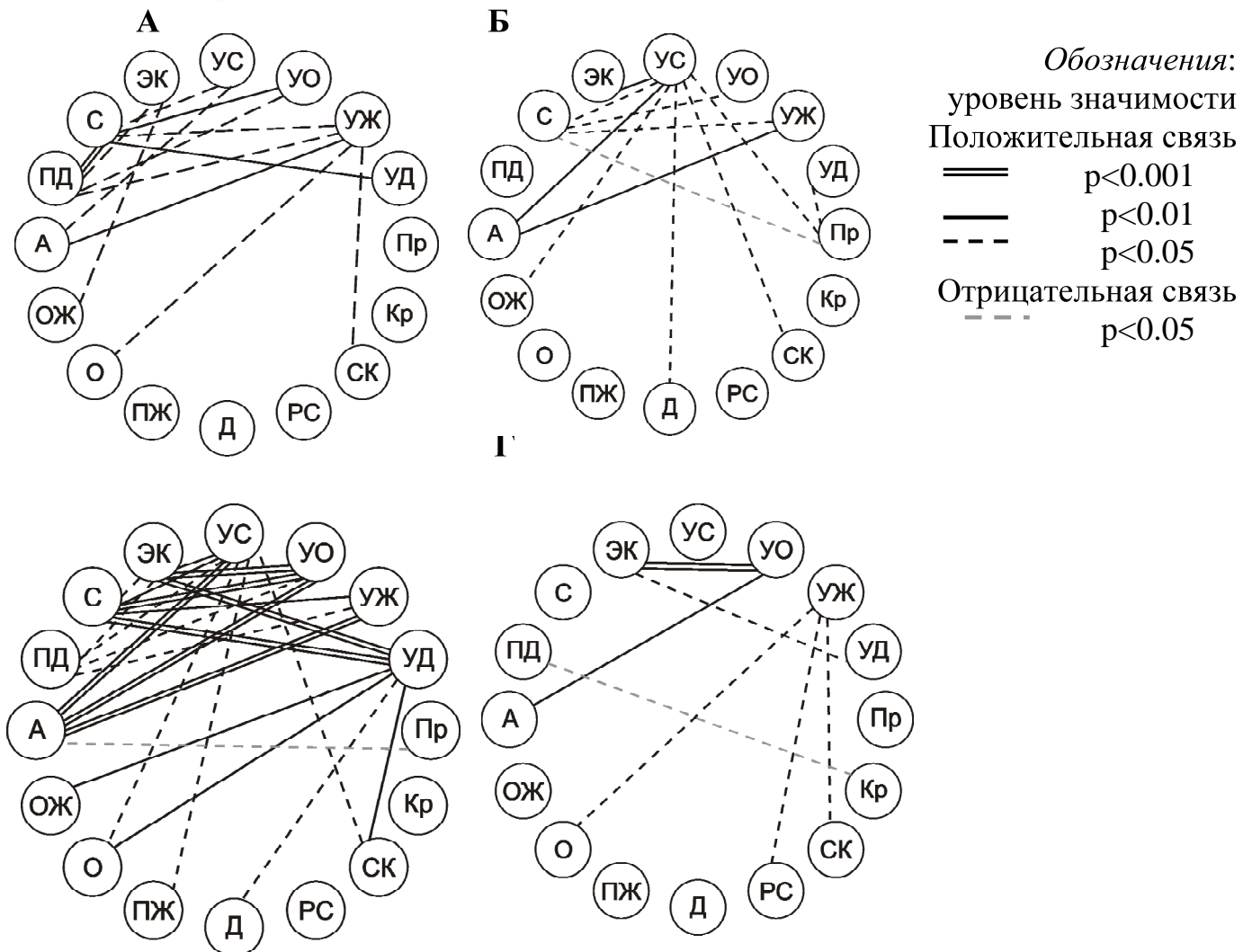
Полученные результаты подтвердили гипотезу о повышении адаптированности студентов с ростом величины идеализированности образа вуза и факультета. При этом выявлено, что высокая адаптированность наблюдается при высокой идеализированности образа факультета и вуза, а также при низкой идеализированности образа вуза. Минимальная адаптированность наблюдается в группе студентов со средней идеализированностью образа вуза и в группе с идеализированностью образа факультета. Студентам со средней степенью идеализации вуза характерна наибольшая интегрированность характеристик образа вуза и адаптации, что показывают данные структурного анализа. Студенты с низкой и высокой идеализацией образа университета различаются только по мотивации получения профессии – она выше при высокой идеализации ($p < 0.05$). Студентам с низкой идеализацией образа вуза свойственно стремление к избеганию стереотипов и внесению разнообразия в свою жизнь ($p < 0.01$), а также

сильно выраженное стремление к установлению социальных контактов ($p < 0.05$). Для них имеет большое значения сфера профессиональной жизни ($p < 0.05$), но мотивация на получение профессии при этом низка ($p < 0.01$).

Отмечено, что структура взаимосвязей в группах с высокой идеализацией консолидируется вокруг нескольких базовых системных параметров: значимости сферы профессиональной жизни и образа социальной среды реального и идеального вуза и факультета. Также нами установлено, что с ростом идеализации наблюдается изменение значимости разных компонентов образа: при средней идеализации возрастает оценка профессиональной сферы, а при высокой - оценка социальной сферы. Таким образом, мы наблюдаем тенденцию к развитию социального компонента и в образе, и в адаптации (рис.2.).

Идеализация образа факультета имеет похожую динамику. Однако, наибольшая степень когерентности наблюдается не при среднем ее значении, а при низком, которому соответствует низкая адаптированность.

Рис.1. Структурограммы показателей адаптированности студентов с низким (А) и высоким (Б) уровнем идеализации вуза, а также с низким (Б) и высоким (В) уровнем идеализации факультета.



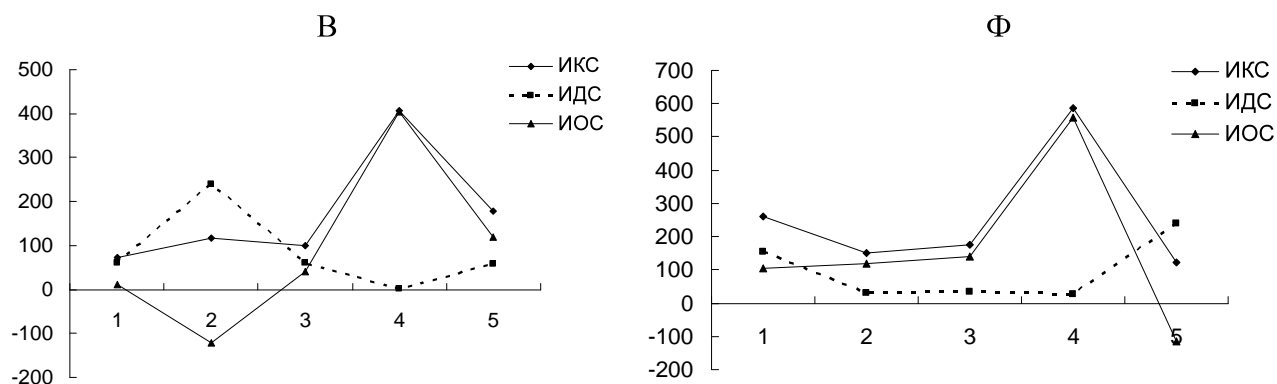


Рис. 2. Динамика структурных индексов в зависимости от уровня идеализации вуза (В) и факультета (Ф).

Примечание: ИКС – индекс когерентности структуры; ИДС – индекс дивергентности структуры; ИОС – индекс организованности структуры.

Изучение генетического аспекта взаимосвязи образа вуза с адаптацией студентов позволило установить, что формирование образа вуза и факультета – сложный разворачивающийся во времени процесс, в ходе которого образ включается в адаптацию и постепенно становится ее регулятором. Данный факт мы связываем с тем, что накопленная за предыдущие этапы информация приводит к кризису переработки информации. В результате формируется новая регулирующая система, сформированная как ответ на условия вуза и факультета.

Генезис адаптации сопровождается постепенным повышением зависимости от образа вуза. Таким образом, образ является не только реактивным образованием, но и активным регулятором, обеспечивающим ответ на условия вуза и факультета. Формирование данной системы регуляции мы связываем с ее большей оперативностью.

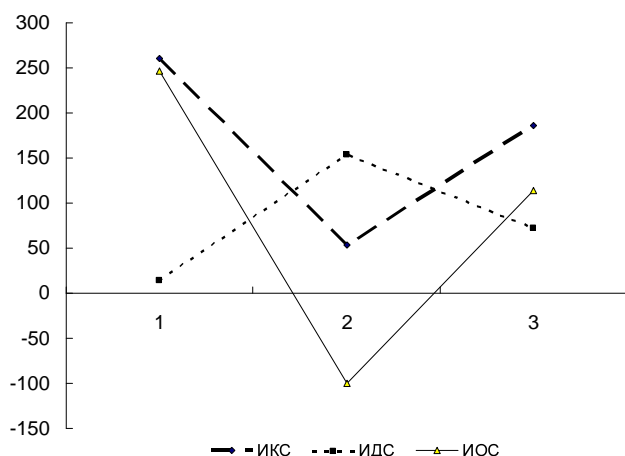


Рис. 3. Динамика индексов ИКС, ИДС и ИОС при генезисе структуры взаимосвязи образа вуза и факультета с адаптированностью студентов на разных этапах обучения.

На этапе школьного обучения у будущих студентов формируются представления о требованиях в вузе, на основе которых формируются образ вуза и факультета, ожидания о вузе и факультете. На первых курсах под влиянием возникающего когнитивного диссонанса происходит перестройка образа вуза и факультета, в которых обучаются студенты, а также изменяются и требования к условиям окружающей социальной среды вуза. На довузовском этапе (старшие классы) образ вуза и факультета детерминирован вузовской адаптированностью (готовностью) абитуриентов. Это говорит о том,

что степень готовности студентов к поступлению в вуз регулирует формирование образа условий вуза.

На этапе интенсивной адаптации (1-2 курс) также наблюдается зависимость образа от адаптации. При этом обнаруживается высокая степень взаимной интеграции, что показывает интенсивность процесса коррекции образа под воздействием среды. Регуляция адаптации образом проходит на уровне детерминации образом рамочных условий адаптированности (прежде всего, социального и дидактического компонента вузовской адаптации). Одновременно на данном этапе наблюдается высокая идеализация вуза и факультета.

На третьем этапе, в ходе обучения на 3 и 4 курсах, сформированный образ вуза и факультета детерминирует развитие социального и профессионального компонента вузовской адаптации, способствуя социализации будущего субъекта деятельности. При этом структура взаимосвязей к третьему этапу консолидируется вокруг нескольких элементов – ценности сферы профессиональной деятельности, ценности сферы общественной деятельности и оценки существующих рамочных условий вуза и факультета.

В заключении обобщены полученные эмпирические данные и сформулированы следующие выводы:

1. Высокая степень идеализации образа вуза и факультета способствует большей адаптированности студентов, а также трансформации всей структуры взаимосвязей образа с адаптированностью. При максимальных значениях идеализации происходит резкое падение адаптированности, а также наблюдается значительное повышение дивергентности в структурах взаимосвязи.
2. Наблюдаются оптимальные уровни идеализации вуза и факультета, при которых в структуре взаимосвязи адаптированности с образом вуза и факультета характерна. Пик идеализации вуза, способствующей адаптированности, в значительной мере смещен к высоким значениям.
3. Адаптированность студентов влияет на характеристики образа вуза и факультета, а также на их группы (компоненты образа). В наибольшей степени данная закономерность свойственна в отношении социальной адаптированности студентов. Рост адаптированности сопровождается ростом данного влияния.
4. Социально-демографические особенности студентов (как пол, тип довузовской подготовки, место проживания) влияют на взаимосвязь адаптированности студентов с характеристиками образа вуза и факультета. Юношам присуща более высокая профессиональная адаптированность, которая, в свою очередь, влияет на требования к социальным условиям вуза и к условиям профессиональной подготовки в нем. Для иногородних студентов характерна высокая интеграция образа с показателями адаптированности, связанными с оценкой формальных условий в вузе и на факультете. Адаптированность студентов, подготовка к вузу которых состояла в активном освоении профессии, детерминируется образом вуза и

- факультете, и, прежде всего оценкой предпочитаемых и представленных в вузе и на факультете условиями профессиональной подготовки.
5. Высокий уровень мотивации на приобретение знаний и на освоение профессии, высокий уровень общей интернальности и интернальности в сфере достижений, а также использование стратегий проблемно-ориентированного совладающего поведения способствуют повышению адаптированности студентов, оценок ими условий профессиональной подготовки в вузе и на факультете. Данные факторы также способствуют трансформации структуры взаимосвязей адаптированности студентов с характеристиками образа вуза и факультета: увеличивается их интеграция, понижается дивергенция.
 6. При действии факторов, негативно влияющих на адаптированность студентов (мотивация на приобретение диплома, выраженная стратегии эмоционально ориентированного совладающего поведения) наблюдается повышенная требовательность студентов к формальным рамочным условиям в вузе. Также данные факторы способствуют структурной инверсии: понижение адаптированности сопровождается понижением оценки представленных на факультете социальных условий и условий профессиональной подготовки, при повышении оценки предпочитаемых формальных условий в вузе и на факультете.
 7. Для структуры образа идеального и реального вуза и факультета характерна одинаковая качественная организация. Она состоит из трех компонентов: рамочные (формальные) условия, социальные условия и условия профессиональной подготовки. Взаимосвязь образа вуза и факультета с адаптацией студента осуществляется как по отдельным характеристикам образа, так и по указанным его компонентам в целом.
 8. Эффективная вузовская адаптация основана на высоком уровне интеграции характеристик образа вуза и факультета с показателями вузовской адаптированности, что проявляется в большом числе связей и их силе. Они положительно связаны с оценкой существующих и требуемых условий профессиональной подготовки в вузе и на факультете.
 9. Образ вуза и факультета является показателем и фактором адаптированности студентов. Динамика взаимосвязи образа вуза и вузовской адаптированности на разных этапах обучения характеризуется возрастанием влияния образа вуза на адаптированность студентов.
 10. В процессе обучения происходит постепенная качественная трансформация структуры взаимосвязей показателей адаптированности с характеристиками образа вуза и факультета. На этапе старших курсов данная структура приближается к таковой на этапе старших классов. Таким образом, нами выявлена закономерность ретрансформации изучаемой структуры взаимосвязей.

Материалы исследования отражены автором в 20 публикациях, общим объемом 8 п.л.

Публикации в изданиях, рекомендованных ВАК РФ:

1. 1. Живаев, Н.Г. Уровень субъективного контроля и адаптация студента в вузе / А.А. Смирнов, Н.Г. Живаев // Вестник Ярославского государственного университета им. П.Г. Демидова. Серия Гуманитарные науки. - 2008. - №10. - С. 53-58.

Другие научные публикации:

2. Живаев, Н.Г. Имидж университета как показатель профессиональной адаптированности студентов / Н.Г. Живаев // Социальный мир человека: материалы II Всероссийской научно-практической конференции «Человек и мир: социальные миры изменяющейся России» / под ред. Н.И. Леонова. - Ижевск: ERGO. - 2008. - С. 109-110.
3. Живаев, Н.Г. Исследование связи имиджа университета и факультета с адаптацией студентов в вузе / Н.Г. Живаев // Имиджелогия-2008: имидж как инструмент привлекательности и конкурентоспособности: материалы Шестого Международного симпозиума по имиджелогии / под ред. Е.А. Петровой. - М.: РИЦ АИМ, 2008. - С. 155-159.
4. Живаев, Н.Г. Конфронтативная стратегия копинг-поведения студентов как фактор их адаптации в вузе / Н.Г. Живаев // Научный поиск: сборник научных работ студентов и аспирантов. - Ярославль, 2008. - С. 288-294.
5. Живаев, Н.Г. Копинг-поведение старшеклассников при выборе вуза / Н.Г. Живаев // Психология совладающего поведения: материалы Международной научно-практической конференции / отв. ред. Е.А. Сергиенко, Т.Л. Крюкова. - Кострома: КГУ им. Н.А. Некрасова, 2007. - 426 с.
6. Живаев, Н.Г. Мотивационный компонент вузовской адаптации / Н.Г. Живаев // Психология 21 столетия \ под редакцией Козлова В.В. - Ярославль: МАПН, 2008. - Т. 1. - С. 211.
7. Живаев, Н.Г. Отношение студентов к университету и вузовская адаптация / Н.Г. Живаев // Психология отношений: XXI век: материалы VI международной научно-практической конференции. - Владимир, 2008. - С. 187-190.
8. Живаев, Н.Г. Психологические подходы эмпирического исследования имиджа вуза / Н.Г. Живаев // Ярославский психологический вестник. - Вып. 20. - Москва-Ярославль: Издательство «Российское психологическое общество», 2007. - С. 65-70.
9. Живаев, Н.Г. Экспериментальное исследование влияния индивидуально-психологических характеристик студентов-первокурсников на их дидактическую адаптацию в вузе / Н.Г. Живаев // Ярославский психологический вестник. - Вып. 24. - Москва-Ярославль: Издательство «Российское психологическое общество», 2008. - С. 72-75.