

На правах рукописи

МАХМУДОВ Магомед Абдулманапович

**ВЛИЯНИЕ ПОЛИЭТНИЧЕСКОГО ФАКТОРА
НА СТРАТЕГИИ ПОВЕДЕНИЯ И МЕЖЛИЧНОСТНЫЕ ОТНОШЕНИЯ
ПОДРОСТКОВ В ШКОЛАХ-ИНТЕРНАТАХ**

Специальность 19.00.05 – социальная психология
(психологические науки)

АВТОРЕФЕРАТ

диссертации на соискание учёной степени
кандидата психологических наук

Ярославль – 2014

Работа выполнена на кафедре психологии государственного образовательного учреждения высшего профессионального образования «Дагестанский государственный педагогический университет».

Научный руководитель – доктор психологических наук, профессор,
Далгатов Магомед Магомедаминович

Официальные оппоненты: доктор психологических наук, профессор,
профессор, заведующий кафедрой социальной психологии и конфликтологии ФГБОУ ВПО «Удмуртский государственный университет»
Леонов Николай Ильич

кандидат психологических наук, доцент,
доцент кафедры психологии института педагогики и психологии ФГБОУ ВПО «Сыктывкарский государственный университет»
Савчина Марина Дмитриевна

Ведущая организация – **ФГБОУ ВПО «Кубанский государственный университет»**

Защита состоится 3 апреля 2015 года в 16-00 часов на заседании диссертационного совета Д 212.002.02 в Ярославском государственном университете им. П.Г. Демидова по адресу: 150057, г. Ярославль, проезд Матросова, д. 9.

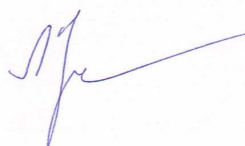
С диссертацией можно ознакомиться в научной библиотеке Ярославского государственного университета им. П.Г. Демидова по адресу: 150000, Ярославль, Полушкина роща, 1а.

Автореферат разослан «___» марта 2015 года.

Автореферат размещен на сайте ВАК РФ <http://vak2.ed.gov.ru/>.

Полнотекстовый вариант диссертации размещен на сайте ЯрГУ им. П.Г. Демидова <http://uniyar.ac.ru/>.

Ученый секретарь
диссертационного совета



Маркова Елена Владимировна

ОБЩАЯ ХАРАКТЕРИСТИКА РАБОТЫ

Актуальность исследования. В современных условиях обострения социальных отношений и кризиса институтов социализации, в том числе семьи, особое значение для развития и социальной адаптации детей приобретает воспитательная среда образовательного учреждения. Вместе с тем обострение проблем межэтнического взаимодействия требует поиска новых решений, направленных на гармонизацию межличностных отношений в полиэтнической среде. В этой связи важнейшей задачей образовательных институтов может стать формирование у детей межличностной толерантности и установок бесконфликтного взаимодействия. Подростковый возраст является для этого наиболее благоприятным, а в силу возрастнo-психологических особенностей подростков неблагоприятная социальная среда приводит к особенно тяжелым последствиям для них.

В психологических исследованиях разных научных школ и направлений обнаружен целый ряд фактов и закономерностей, относящихся к формированию стратегий поведения подростков, описаны внутригрупповые феномены и механизмы развития межличностных отношений, в том числе у детей в школах-интернатах.

Поведенческие стратегии как устойчивые формы поведения исследуются в психологии довольно давно (Р. Блейк и Дж. Бутон, Н.В. Гришина, Т.Л. Крюкова, К. Томас и Р. Киллмен (K.W. Thomas, R.H. Kilmann) и др.). В последнее время в отечественных исследованиях активно изучаются факторы стратегий поведения (преимущественно, в конфликте). В этой связи исследованы индивидуально-психологические детерминанты конфликтного поведения (Т.В. Черняева, 2008), соотношение социально-психологических и индивидуально-психологических детерминант стратегий поведения в конфликте (В.В. Пехтерев, 2011), влияние на стратегии поведения имплицитных теорий конфликтов (М.В. Кишко, 2003), образа конфликтной ситуации (Н.И. Леонов, 2002; М.М. Главатских, 2003), когнитивно-эмоциональных оценок трудных ситуаций (Т.П. Бутенко, 2009), образа Я личности (Т.П. Харьковская, 2011), переживания субъективного благополучия (или неблагополучия) как результата субъективной интерпретацией личностью тех или иных ситуаций, с которыми она взаимодействует (Е.Е. Бочарова, 2005), тревожности личности (подростков) (О.А. Царёва, 2007), типа воспитательных воздействий родителей (И.В. Захарова, 2009) и др.

В многочисленных исследованиях отечественных авторов, посвященных развитию детей вне семьи, изучались характеристики детей, лишенных родительской опеки (А.А. Бодалев и В.В. Столин, 1989; Г.А. Ковалев, 1993; Й. Лангмейер, З. Матейчек, 1984; Г. Крайг, 2000; Е.Т. Соколова, 1986; Э.Г. Эйдемиллер, В. Юстицкис, 1999), изучены особенности развития личности подростков, живущих вне семьи (Г.Х. Багандова, М.М. Далгатова, 2010; Е.П. Белинская, О.А. Тихомандрицкая, 2001; О.И. Ефимова, А.А. Ощепков,

2010; И.В. Дубровина, 1981; В.С. Мухина, 1991; Л.Ф. Обухова, О.А. Шаграева, 1999; Е.Т. Соколова, 1986, и др.).

Вместе с тем выявлены закономерности формирования внутригрупповых отношений подростков (Л.И. Акатов, 2003; Л.Ф. Анн, 2005; Л.И. Божович, 1995; М.Э. Боцманова, 1980; Я.Л. Коломинский, 1976; И.С. Кон, 1989; М.Ю. Кондратьев, Ю.М. Кондратьев, 2006; М. Кле, 1991; А.П. Краковский, 1970; Е.К. Личко, 1983; В.С. Мухина, 1998; А.В. Петровский, 1998; А.Н. Прихожан, 1990; Х. Ремшмидт, 1994; Э. Рутман, 1996; М.Е. Сачкова, 2006; Л.И. Уманский, 1975; Д.И. Фельдштейн, 1982; Д.Б. Эльконин, 1989; Э. Эрикссон, 1996 и др.). Обнаружен также целый ряд особенностей межличностных отношений в группах подростков в школах-интернатах (А.А. Алдашева, 1984; М.А. Егорова, 2006; М.Ю. Кондратьев, 1997; И. Лангмейер, З. Матейчик, 1991; В.С. Мухина, 1991; Е.А. Поляков, 2008; А.Н. Прихожан, Н.Н. Толстых, 1990; Л.Ф. Сенкевич, 2006; Н.М. Трофимова, 1982; Н.Ю. Хрящева, 1976, и др.).

Установлено, что этнические особенности сказываются практически в любых поведенческих проявлениях личности, особенно в межличностном взаимодействии и межличностных отношениях (А.М. Аветян, 2011; Е.П. Белинская, Т.Г. Стефаненко, 2000; Р. Берон и др., 2003; З.М. Гаджимурадова, 2008; Д.В. Ефимова, 2005; В.Г. Крысько, 2002; Р.А. Кутбиддинова, А.А. Еромасова, 2009; Д. Майерс, 1997; Е.И. Резников, 2002; М.С. Мурзаев, 2003; Г.У. Солдатова, 2008; С.Х. Халитова, 2010; Е.Ю. Чеботарёва, 2012, и др.). Вместе с тем остается неясным и дискуссионным вопрос о том, как влияет полиэтническая среда, в частности, полиэтничный состав группы, на стратегии поведения личности и межличностные отношения в группе.

Исходя из того, что факторы, обуславливающие различия и особенности стратегий поведения и межличностных отношений подростков в условиях различных образовательных учреждений, в том числе полиэтнический фактор, остаются недостаточно исследованными, проблема данного исследования определена как влияние условий образовательной среды и полиэтнического состава групп на стратегии поведения и межличностные отношения подростков в школах-интернатах и особенности стратегий поведения и межличностных отношений в полиэтнических группах подростков.

Цель исследования – определить влияние условий образовательной среды и полиэтнического состава групп на стратегии поведения и межличностные отношения подростков в школах-интернатах и особенности стратегий поведения и межличностных отношений в полиэтнических группах подростков в школах-интернатах.

Объект исследования – стратегии поведения и межличностные отношения в подростковых группах.

Предмет исследования – влияние полиэтнического состава групп на стратегии поведения и межличностные отношения подростков в школах-интернатах.

Гипотеза исследования: полиэтничный фактор влияет на особенности стратегий поведения и межличностные отношения подростков в школах-интернатах:

1. В полиэтнических группах подростков (как в обычных школах, так и в школах-интернатах) более выражены пассивные и просоциальные стратегии поведения, выше ориентация на группу и конформизм, менее заметны статусные различия, лучше психологический климат. В моноэтнических группах у подростков преобладают активные стратегии поведения, они больше ориентированы на себя, самостоятельны и автономны, склонны к соперничеству и принятию борьбы, избирательны в отношениях, выше оценивают свою групповую сплоченность, психологический климат в них хуже.

2. Подростки в школах-интернатах в сравнении с обычной школой (безотносительно к этническому фактору) проявляют пассивные стратегии поведения, большую конформность и ориентацию на группу, меньше взаимного отвержения и самостоятельности, психологическая атмосфера и психологический климат здесь лучше. Подростки в обычных школах проявляют активные и конкурентные стратегии поведения, ориентацию на себя, они избирательны в отношениях, психологическая атмосфера и психологический климат здесь хуже.

3. В полиэтнических группах подростков в школах-интернатах в сравнении такими же группами в обычных школах более выражены просоциальные и пассивные стратегии поведения, ориентация на группу и конформизм, меньше проявляются статусные различия, лучше психологическая атмосфера и психологический климат. Моноэтнические группы подростков в школах-интернатах отличаются от таких же групп в обычных школах большей напряженностью отношений (склонностью к принятию борьбы и одновременно её избеганию), в них хуже психологическая атмосфера и психологический климат.

Задачи исследования:

1. Осуществить теоретический обзор проблемы стратегий поведения и межличностных отношений подростков в школах-интернатах.

2. Разработать методику эмпирического исследования в соответствии с гипотезой исследования.

3. Провести сравнительное эмпирическое исследование стратегий поведения и межличностных отношений в различных по этническому составу и условиям обучения и воспитания группах подростков.

4. Определить влияние полиэтнического состава групп на стратегии поведения и межличностные отношения подростков и особенности стратегий поведения и внутригрупповых отношений подростков в школах-интернатах.

Теоретической и методологической основой исследования выступили: культурно-историческая теория психического развития (Л.С. Выготский, Д.Б. Эльконин), деятельностный подход в психологии (А.Н. Леонтьев, С.Л. Рубинштейн); теоретические концепции: о направленности как внутренней позиции личности по отношению к социальному окружению (А.Г. Асмолов, Л.И. Божович); о стратегиях, типах поведения в конфликте Томаса – Киллмена (К.W. Thomas, R.H. Kilmann), социального поведения личности В.А. Ядова, этнической социализации подростка (Е.П. Белинская и Т.Г. Стефаненко), о кри-

зисе идентичности в подростковом возрасте (Э. Эриксон), этнической идентичности (Г.У. Солдатова), ведущей потребности подросткового возраста в самоутверждении и общении со сверстниками (Л.Ф. Анн, Л.И. Божович, Л.С. Выготский, М.Э. Боцманова, И.С. Кон, Г.Х. Мид, В.С. Мухина, А.М. Прихожан, Г. Салливен, Д.И. Фельдштейн, Д.Б. Эльконин), о последствиях психической депривации в детстве (А.И. Захаров, М.А. Егорова, И. Лангмейер и З. Матейчик, В.С. Мухина), об особенностях социального восприятия подростков (Я.Л. Коломинский) и о межличностных отношениях подростков в закрытых сообществах (М.Ю. Кондратьев).

Методы исследования. Методы получения информации: аналитический обзор литературы по проблеме исследования, наблюдение, беседа, тестирование. Методы обработки эмпирических данных: качественный анализ, статистические критерии, корреляционный анализ, дисперсионный анализ (однофакторный и многофакторный ANOVA). Обработка данных проводилась с помощью статистической системы SPSS 12.

Методики исследования. Методика «Социометрическое измерение внутригрупповых отношений» (социометрия Дж. Морено), референтометрия (схема М.Ю. Кондратьева, 1997), методика Сишора «Определение индекса групповой сплоченности», карта-схема Л.Н. Лутошкина «Определение психологического климата группы», методика «Атмосфера в группе» (опросник Фидлера), методика «Q – сортировка» (В. Стефансон), тест описания поведения К. Томаса (адаптация Н.В. Гришиной).

Организация исследования. Исследование проводилось в три этапа. На первом этапе анализировались современные подходы к проблеме стратегий поведения и внутригрупповых отношений подростков. На втором этапе разрабатывалась программа эмпирического исследования, осуществлялся сбор эмпирических данных. На третьем, завершающем, этапе проанализированы и обобщены полученные данные, сделаны выводы.

Общая численность испытуемых составила 160 подростков 13 – 14 лет (86 девочек и 74 мальчика). В том числе по этническому составу: даргинцы (моноэтническая группа) – 81 чел., полиэтническая группа: аварцы – 17, даргинцы – 13, лезгины – 15, лакцы – 9, русские – 8, кумыки – 11, табасаранцы – 6 (всего 79 чел.). Испытуемые были представлены группами подростков, относящимися к разным образовательным учреждениям и социальным центрам гор. Махачкала и села Маджалис Республики Дагестан.

Достоверность и надёжность полученных результатов определяется методологическими принципами, положенными в основу исследования, теоретической обоснованностью проблемы, адекватностью методов и методик исследования, репрезентативностью выборки, применением к полученным результатам методов математико-статистической обработки, количественного и качественного анализа данных.

Научная новизна исследования. В диссертационном исследовании впервые подвергнуты сравнительному изучению особенности стратегий поведения и межличностных отношений подростков в этнически однородных и смешанных группах школ-интернатов. Выявлены различия в стратегиях меж-

личностного взаимодействия между этнически однородными и смешанными подростковыми группами, а также между подростками в обычных школах и школах-интернатах.

Установлено, что в полиэтнических группах школ-интернатов подростки более конформны в межгрупповом взаимодействии, склонны к компромиссу и сотрудничеству, чем подростки в этнически однородных группах, что обусловлено ограниченностью, теснотой пространства общения в школах-интернатах и высокой значимостью для этих подростков потребности в безопасности и групповой идентичности. Моноэтнические подростковые группы отличаются относительно большей групповой сплоченностью, при этом психологическая напряженность взаимодействий в моноэтнических группах выше, чем в группах этнически смешанных, на фоне внешней конформности более выражена склонность к самостоятельности, соперничеству и принятию борьбы, чаще проявляются амбивалентные стратегии поведения. Показано, что в полиэтнических группах подростков в школах-интернатах также по сравнению с моноэтническими преобладают просоциальные и пассивные стратегии поведения, выше ориентация на группу и конформизм, слабее межстратовые границы.

Теоретическая значимость исследования. Результаты исследования расширяют теоретические представления о закономерностях формирования стратегий поведения и межличностных отношений в различных подростковых группах в зависимости от внешних условий, а также ее этнокультурной смешанности или однородности. Установлено, что этнокультурные различия актуализируют у подростков потребность в принятии, приспособлении и конформизме, их стратегии поведения преимущественно ориентированы на внутригрупповую адаптацию, в отличие от моноэтнических групп, где больше выражена потребность в индивидуализации, ориентация на себя, соперничество и избирательность в отношениях, личностная идентичность преобладает по отношению к групповой идентичности. Указанные тенденции ярче проявляются в подростковых группах в школах-интернатах, в силу большей значимости для них потребности в принятии, и в полиэтнических группах школ-интернатов, где в условиях этнической неоднородности возрастает страх отвержения. Таким образом, подростковые группы с этнически смешанным составом более благоприятны для формирования стратегий бесконфликтного взаимодействия. Обнаруженные различия в стратегиях межличностного взаимодействия в моно- и полиэтнических подростковых группах указывают на перспективность исследования роли этнокультурной неоднородности социального окружения в формировании межличностной толерантности и культуры межэтнического общения.

Практическая значимость исследования. Результаты данного исследования могут найти применение в социально-педагогической работе с детьми, в деятельности психологических служб социальных и образовательных учреждений. Полученные данные подтверждают необходимость формирования учебных групп в образовательных учреждениях с учетом этнического фактора, по возможности поддерживая относительно равное соотношение численности

представителей различных этносов, что особенно важно для образовательных учреждений с полиэтническим составом детей.

Данные об особенностях стратегий поведения подростков в различных условиях образовательных учреждений и в этнически однородных и смешанных группах позволяют наметить пути коррекции, изменения неадаптивных и неэффективных стратегий поведения и гармонизации межличностных отношений подростков. В частности, результаты исследования указывают на необходимость формирования активных стратегий поведения в полиэтнических группах подростков, преодоления уступчивости и избегания, особенно в школах интернатах, чему может способствовать целесообразно организованная совместная деятельность, направленная на активизацию межэтнического и межличностного познания и достижение групповой сплоченности. В моноэтнических группах приоритетным является обучение стратегиям сотрудничества и компромисса, взамен соперничеству и принятию борьбы. Углубленное представление о характере влияния этнически смешанных групп на стратегии межличностного взаимодействия подростков в школах-интернатах может быть использовано в разработке мер по профилактике внутригрупповых конфликтов и гармонизации межличностных отношений у подростков.

Положения, выносимые на защиту:

1. В полиэтнических группах этнокультурные различия актуализируют у подростков потребность в приспособлении, принятии и, как следствие, они проявляют просоциальные и пассивные стратегии поведения, стремление к приспособлению и конформизм, у них менее четки статусные различия и лучше психологический климат. В моноэтнических группах подростки больше ориентированы на себя, склонны к соперничеству и принятию борьбы, избирательны в отношениях, у них более выражена личностная идентичность по отношению к групповой; вместе с тем они отличаются большей групповой сплоченностью, что объясняется этноцентризмом и их этническими традициями. Таким образом, подростковые группы с этнически смешанным составом более благоприятны для формирования стратегий бесконфликтного взаимодействия.

2. У подростков в школах-интернатах пассивные стратегии поведения, зависимость от группы, стремление к избеганию борьбы и компромиссу, сравнительно лучший психологический климат обусловлены ограниченностью, теснотой пространства общения и высокой значимостью для них потребности в безопасности и групповой идентичности. Подростки в обычных школах более самостоятельны и автономны, предпочитают активные и конкурентные стратегии поведения, более избирательны в отношениях и ориентированы на себя, что приводит к ухудшению психологического климата.

3. В полиэтнических группах подростков в школах-интернатах наиболее выражены просоциальные и пассивные стратегии поведения, ориентация на группу и конформизм, слабее межстратовые границы. Моноэтнические группы подростков в школах-интернатах больше проявляют амбивалентные стратегии поведения (принятие борьбы и избегание борьбы), что обуславливает в этих группах относительно худший по сравнению с полиэтническими группами

психологическую атмосферу и психологический климат, высокую психологическую напряженность взаимоотношений.

Апробация результатов исследования. Материалы исследования докладывались на заседаниях кафедры психологии Дагестанского государственного педагогического университета, на семинарах аспирантов и соискателей. Результаты исследования были представлены в различных научно-практических конференциях и научных сессиях. По данной проблеме опубликовано 10 статей и тезисов, в том числе 3 – в журналах, реферируемых ВАКом.

Объем и структура диссертации. Диссертация состоит из введения, двух глав, заключения, списка литературы, включающего 166 источников, из которых на иностранных языках – 15. Объем основного текста диссертации составляет 185 страниц, в том числе 26 таблиц и 48 рисунков. В 5 приложениях представлены образцы методического инструментария, отдельные таблицы результатов первичной и статистической обработки данных.

ОСНОВНОЕ СОДЕРЖАНИЕ РАБОТЫ

Во введении обосновывается актуальность исследования, сформулированы объект, предмет, цель, гипотеза и задачи исследования, определены методологическая, теоретическая и методическая база диссертационной работы, её научная новизна, теоретическая и практическая значимость, указаны основные положения, выносимые на защиту.

В первой главе «Теоретический анализ проблемы стратегий поведения и межличностных отношений подростков – воспитанников школ-интернатов» обсуждается понятие стратегий поведения, рассматриваются виды стратегий поведения и факторы их формирования, а также проблема межличностных отношений в группах подростков – воспитанников школ-интернатов; осуществлена постановка проблемы исследования.

Первый параграф «Проблема стратегий поведения подростков – воспитанников школ-интернатов» посвящён анализу понятия «стратегии поведения», факторов формирования стратегий поведения подростков, в том числе подростков в школах-интернатах.

В первом пункте первого параграфа «Понятие «стратегии поведения» и их детерминанты в психологических исследованиях» представлены различные подходы к интерпретации понятия «стратегии поведения», к классификации стратегий поведения, в том числе стратегий поведения в конфликте, обсуждаются взаимосвязи и детерминация стратегий поведения внутриличностными и социально-психологическими факторами.

В психологических исследованиях стратегии поведения (преимущественно в конфликте) изучаются в аспекте их детерминации различными факторами. В этой связи исследованы индивидуально-психологические детерминанты конфликтного поведения (Т.В. Черняева, 2008), соотношение социально-психологических и индивидуально-психологических детерминант стратегий поведения в конфликте (В.В. Пехтерев, 2011), влияние на стратегии поведения имплицитных теорий конфликтов (М.В. Кишко, 2003), образа конфликтной си-

туации (Н.И. Леонов, 2002; М.М. Главатских, 2003), когнитивно-эмоциональных оценок трудных ситуаций (Т.П. Бутенко, 2009), образа Я личности (Т.П. Харькова, 2011), переживания субъективного благополучия (или неблагополучия) как результата субъективной интерпретацией личностью тех или иных ситуаций, с которыми она взаимодействует (Е.Е.Бочарова, 2005), тревожности личности (подростков) (О.А. Царёва, 2007), типа воспитательных воздействий родителей (И.В. Захарова, 2009) и др.

Во втором пункте первого параграфа – «Проблема формирования установок и стратегий поведения подростков – воспитанников школ-интернатов» рассматриваются теоретические подходы к возникновению аттитудов и стратегий поведения. Анализируются психологические факторы, влияющие на формирование различных форм и видов стратегий поведения, их структура, характер и степень продуктивности, роль установок в формировании стратегий поведения.

В исследованиях подчеркивается особая значимость семейного воспитания в формировании личности ребенка, его социальных установок и поведения. В исследованиях выделены факторы риска связанные с неблагополучием в семье, которые приводят к негативным последствиям. Это неправильно сложившиеся отношения в семье, конфликтное взаимодействие родителей, фрустрация потребности в эмоциональной близости и отвержение со стороны родителей, а также отсутствие материнской заботы, длительная изоляция в закрытом учреждении и др. Указанные факторы приобретают особую значимость для формирования личности в подростковом возрасте, когда нарушения во взаимоотношениях родителей с детьми, ранее не игравшие заметной роли, выходят на первый план, становятся для подростка источником психической травматизации. Как отмечается, чаще всего, влияние этих факторов обуславливают формирование негативных черт детей-сирот, и детей, воспитывающихся в детских домах и школах-интернатах, таких как страхи, невротические и психопатологические комплексы, психологические защиты и коммуникативные барьеры, общие деструктивные тенденции и т.п., а также соответствующее им поведение. Изучение стратегий поведения подростков, лишенных родительского попечительства, позволяет лучше понять особенности межличностных отношений в их группах, разработать способы коррекции этих отношений.

Во втором параграфе «Проблема межличностных отношений в группах подростков – воспитанников школ-интернатов» обсуждается проблема влияния межличностных отношений в группе (положения подростка в системе внутригрупповых взаимоотношений) на его поведение, самосознание и личностные характеристики.

В первом пункте второго параграфа «Подросток в системе межличностных отношений в группе» рассматриваются особенности межличностных отношений подростков и значение групповой принадлежности и статуса в группе для психологического благополучия и личностного развития подростка.

В исследованиях показано, что стремлением занять удовлетворяющее положение среди сверстников объясняется высокая конформность подростка по отношению ценностям и нормам группы, а отсутствие удовлетворяющего по-

ложения в группе приводит его к различным видам психологического неблагополучия. Выделен ряд особенностей подростков, на основе которых развиваются межличностные отношения подростков: склонность к идентификации себя с партнерами по общению; реакция группирования и высокая значимость группового признания; интимные переживания, связанные с общением и стремление к установлению близких дружеских отношений. Конформность подростка объясняется потребностью в чувстве безопасности, которое даёт ему принадлежность к группе. Вместе с тем общение в группе сверстников даёт подростку очень важный специфический канал информации, совместная деятельность в группе вырабатывает необходимые навыки социального взаимодействия; сознание групповой принадлежности не только облегчает подростку автономизацию от взрослых, но и даёт ему чрезвычайно важное чувство эмоционального благополучия и устойчивости (И.С. Кон). Значимость сверстников и взрослых для подростка основаны на их референтности и авторитете, которые определяются особенностями мотивационно-ценностной структуры личности подростка, его статусом в группе, социально-психологическими характеристиками группы членства, особенностями семейного воспитания и стиля педагогического общения и др.

Во втором пункте второго параграфа «Проблема формирования межличностных отношений в группах подростков – воспитанников школ-интернатов» проанализированы особенности школы-интерната как воспитательной среды, специфика социально-психологических процессов и личностные характеристики подростков, воспитывающихся в школе-интернате.

Данные исследований свидетельствует, что сравнение с детьми из семьи почти всегда подтверждает плохое развитие детей из социальных учреждений в области интеллекта, чувств и характера. Показано, что у воспитанников интерната имеет место недоразвитие внутренних механизмов опосредствования, формирование которых позволяет перейти от ситуационного к активному, свободному поведению. К подростковому возрасту у этих детей самостоятельность замещается аффективным реагированием, перекладыванием ответственности на других. Закрытость, отгороженность от окружающего мира приводит к тому, что эмоциональная насыщенность межличностных отношений у этих подростков значительно повышается, а возможность формирования спокойных, ровных, устойчивых отношений между партнерами по общению сильно затруднена, интимная сторона общения остается неразвитой, нарушено нормальное развитие потребности в эмоциональном контакте. Вследствие постоянного пребывания в ситуации обязательного общения с достаточно узкой группой сверстников, для этих подростков избирательность общения отходит на второй план, уступая место восприятию контактов со сверстниками как постоянных и вынужденных. Так в интернатах возникают противоположные типы общения: от близких к семейным – до агрессивно-неприятных.

Выделены характеристики подростка, воспитывающегося в интернате: особая внутренняя позиция, выражающаяся в слабой ориентированности на будущее, связанности с актуальной, конкретной жизнедеятельностью; ориентированность в отношении к себе на оценку окружающих, а не на собственную са-

мооценку; размытость и неясность содержания образа Я, особенно в представлении о своих увлечениях; ценность контроля со стороны и др. Негативное влияние утраты семьи и воспитания в учреждении интернатного типа на развитие личности подростка отмечается на трех уровнях: уровне мотивационно-потребностной сферы как ядра личности, уровне устойчивых личностных свойств и уровне поведенческих паттернов. Межличностные отношения воспитанников детских домов и интернатов подвержены целому ряду деформаций, которые находят отражение в групповой структуре и динамике групповых процессов. Следствием социальной депривации, переживаемой этими подростками, являются две противоположные крайности в их социальном развитии: или социальный конформизм (гипертрофированная адаптивность, зависимость), или полная неспособность принять нормы отношений, складывающихся в обществе (гипертрофированная автономность, изоляция).

В третьем параграфе «Этнический фактор в стратегиях поведения и межличностных отношениях подростков» обсуждается проблема влияния этнического фактора на поведение и межличностные отношения.

В социально-психологических исследованиях установлено, что развитие межличностных отношений обуславливается особенностями общающихся, к которым относятся пол, возраст, национальность, свойства темперамента, состояние здоровья, профессия, опыт общения с людьми и некоторые личностные характеристики. Среди других условий выделяются различия сельской и городской среды, пространственная близость, конкретные условия общения (учеба, отдых, работа, обычные или экстремальные условия). Принято также считать, что в традиционных культурах межличностные отношения формируются медленно и отличаются устойчивостью, в западных культурах – они более динамичны, но часто кратковременны. Общеизвестно, что этническая принадлежность субъектов межличностных отношений определяет различия и своеобразие этих отношений. При этом дети с биэтнической ориентацией имеют большую свободу когнитивных стилей, большую степень адаптивности и креативности; влияние этнической идентичности на межличностные отношения уменьшается тогда, когда идентификация с группой оказывается очень значимой для подростков, межгрупповые границы при этом размываются (Е.П. Беллинская, Т.Г. Стефаненко, 2000). В некоторых исследованиях сделана попытка выявить ведущие стратегии поведения и стили межличностных отношений, характерные для различных этнических групп в полиэтнической среде (Ю.И. Данилевич, 2001, С.Х. Халитова, 2010, Р.М. Шамионов, 2012).

В ряде исследований нашло подтверждение наличие многоуровневой идентичности и значимой общедагестанской позитивной идентичности в структуре самосознания представителей различных этносов (включая русских), проживающих в Дагестане. Позитивную этническую идентичность связывают с высокой межкультурной компетентностью, конструктивными стратегиями межэтнического взаимодействия. Отмечается, что психологическая полиэтническая общность дагестанцев связана с высокой совместимостью культур взаимодействующих этнических групп, их исторически сложившимися социально-психологическими установками на позитивное, открытое, толерантное общение

и взаимоотношения друг с другом (А.М. Абдулвагабова, 2009, З.М. Гаджимурадова, 2008, и др.).

Имеются отдельные данные о том, что в полиэтнической образовательной среде установление межличностных отношений старшеклассников сдерживается их этнической принадлежностью, а предполагаемая высокая агрессивность и конфликтность в межличностном взаимодействии старшеклассников в полиэтнической образовательной среде объясняется трудностью и разноаспектностью задач, стоящих перед ними, что вызывает у них напряженность (О.С. Васильева, А.М. Аветян, 2010). Однако данные других авторов опровергают эти предположения.

Таким образом, этнические особенности сказываются практически в любых поведенческих проявлениях личности, в том числе в межличностном взаимодействии и межличностных отношениях. Вместе с тем остается не ясным вопрос о том, как влияет полиэтническая среда, в частности полиэтничный состав группы, на стратегии поведения личности и межличностные отношения в группе.

В четвертом параграфе «Проблема влияния полиэтнического фактора на стратегии поведения и межличностные отношения подростков – воспитанников школ-интернатов» осуществлена постановка проблемы исследования. Теоретический анализ показывает, что, несмотря на множество исследований, посвященных изучению личностных характеристик и особенностей межличностных отношений подростков, включая подростков из школ-интернатов, недостаточно исследованными остаются отдельные факторы, обуславливающие различия и особенности стратегий поведения и межличностных отношений подростков. К ним относится, в частности, специфика условий воспитательной среды и полиэтничный состав подростковых групп в различных детских учреждениях. Исходя из этого, проблемой данного исследования является определение влияния условий воспитательной среды и полиэтнического состава групп на стратегии поведения и межличностные отношения подростков в школах-интернатах и особенности стратегий поведения и межличностных отношений в полиэтнических группах подростков.

Выводы к главе 1:

1. Стратегии поведения рассматриваются в исследованиях как направленность поведения, которая реализуется не всегда осознанно и включает в себя динамические стереотипы, мыслительные стратегии и способы эмоционального реагирования на ситуации межличностного взаимодействия, ведущие к достижению определенной цели. Стратегии поведения личности выступают как ее важнейшая социально-психологическая характеристика, определяющая успешность в межличностных взаимодействиях, социальную адаптированность и психологическое благополучие.

2. Выделяется пять основных стратегий взаимодействия: соперничество, компромисс, сотрудничество, приспособление, избегание. Они образуют две общие стратегии поведения: а) активная – которая может выражаться в конструктивной форме компромисса или сотрудничества, а также деструктивной форме – соперничества; б) пассивная, которая стратегия может быть реализована в форме приспособления или ухода. Наряду со стратегиями поведения различают модели поведения: а) конструктивная – характеризующаяся стремлени-

ем уладить конфликт, найти приемлемое решение; 2) деструктивная – выражающая стремление к обострению и расширению конфликта; 3) конформистская – характеризующаяся пассивностью личности, готовностью к уступкам, соглашению с точкой зрения соперника.

3. В исследованиях установлена множественная детерминация стратегий поведения личности. При этом социально-психологические факторы, включая социальное окружение, семейные условия, играют ведущую роль в формировании стратегий поведения ребенка, что выводит на передний план проблему влияния семейной и образовательной среды на развитие социальных установок и стратегий поведения подростков.

4. Наряду с характерными чертами, проявляющимися, прежде всего, в амбивалентности и парадоксальности психической жизни подростков, выявлены закономерности формирования внутригрупповых отношений подростков, которые состоят в том, что:

- эмоциональное благополучие подростка определяют складывающиеся взаимоотношения со сверстниками;

- стремление подростка занять удовлетворяющее его положение среди сверстников сопровождается повышенной комфортностью к ценностям и нормам группы сверстников;

- чаще всего нарушения в межличностных отношениях среди подростков вызваны отсутствием у них коммуникативных умений, обусловленных индивидуально-психологическими особенностями (застенчивостью, неуравновешенностью, конфликтностью, замкнутостью и др.), а также социальными установками (эгоцентризмом, агрессивностью и др.);

- для подростков характерна реакция группирования, высокая значимость группового признания;

- для подростков характерны также глубоко личные, интимные переживания, связанные с общением;

- высокий уровень притязаний на свое положение в системе межличностных отношений.

4. Во множестве исследований установлено, что для подростков из школ-интернатов основными микросоциальными структурами, оказывающими наибольшее влияние на их самосознание, являются так же группа сверстников: она становится фактически единственным источником формирования Я-концепции подростка. Выявлены такие характеристики воспитанников интернатных учреждений как:

- высокий уровень эгоизма;
- свойственное им ощущение неудовлетворённости и недоверия к миру;
- спутанность мужских и женских ролей, которая объясняется отсутствием у этих подростков образцов для подражания и опыта взаимодействия со взрослыми мужчинами и женщинами в рамках интимно-личностного общения.

5. В исследованиях обнаружен также ряд особенностей межличностных отношений в группах подростков – воспитанников школ-интернатов:

- эмоциональная насыщенность межличностных отношений у подростков в интернатах значительно выше, им характерны противоположные типы общения: от близких к семейным – до агрессивно-неприятных;

- они постоянно находятся в ситуации обязательного общения с ограниченной группой сверстников, вследствие чего избирательность общения уступает место восприятию контактов со сверстниками как постоянных и вынужденных;
- в группах воспитанников интерната интимная сторона общения остается неразвитой;
- утверждение собственного Я, завоевание права вести себя по-своему у подростков из интерната идет через приспособление к ситуации;
- не формируется в достаточной степени стремление к самостоятельности, ответственности за свои поступки, умение самостоятельно организовывать свою жизнь, нуждаются во внешнем контроле;
- ориентируются в отношении к себе на оценку окружающих, а не на собственную самооценку;
- привычными поведенческими паттернами оказываются агрессивные реакции на окружающих;
- статусные характеристики определяют особенности восприятия ими других подростков, социометрические выборы в основном имеют внутривнутригрупповую направленность, при частых случаях осуществлении социометрических выборов в отношении членов вышестоящей страты.

6. В исследованиях показано, что этнические особенности сказываются практически в любых поведенческих проявлениях личности, особенно в межличностном взаимодействии и межличностных отношениях. Вместе с тем, остается не ясным и достаточно спорным вопрос о том, как влияет полиэтническая среда, в частности, полиэтничный состав группы, на стратегии поведения личности и межличностные отношения в группе, в том числе в условиях различных образовательных учреждений.

Во второй главе «Эмпирическое исследование влияния полиэтнического фактора на стратегии поведения и межличностные отношения подростков – воспитанников школ-интернатов» содержится описание организации, методики и результатов эмпирического исследования, их обсуждение и выводы.

В первом параграфе второй главы «Организация и методы эмпирического исследования» приведены задачи эмпирического исследования, представлены зависимые и независимые переменные, описаны ход исследования и характеристики исследуемой выборки.

В задачи эмпирического исследования входило: 1) определить взаимосвязи между стратегиями поведения и показателями внутригрупповых отношений подростков; 2) определить особенности стратегий поведения в различных подростковых группах; 3) определить психологический климат и сплоченность в подростковых группах; 4) изучить социометрическую структуру различных подростковых групп.

В качестве фактора (независимой переменной) выступили: 1) «Тип учреждения» (три подгруппы: 1 – общеобразовательная школа; 2 – школа-интернат; 3 – социальный центр); 2). Этнический состав подростковых групп (две подгруппы: 1 – этнически однородная; 2 – этнически смешанная).

Зависимыми переменными выступили: стратегии поведения (зависимость, независимость, общительность, необщительность, принятие «борьбы»,

Описательные статистики

Стратегии поведения	Группы	Кол-во испыт.	Сред. знач.	Стандарт. отклон.	Сред. ошибка	Миним. знач.	Максим. знач.
Q-сортировка	1	53	2,3396	,58650	,08056	1,00	3,00
	2	53	2,5660	,50036	,06873	2,00	3,00
	3	54	7,2963	1,79758	,24462	4,00	10,00
	Всего	160	4,0875	2,56092	,20246	1,00	10,00
Зависимость	1	53	2,1887	,87830	,12064	,00	4,00
	2	53	1,6038	,86246	,11847	,00	3,00
	3	54	3,9444	1,82660	,24857	1,00	7,00
	Всего	160	2,5875	1,61513	,12769	,00	7,00
Независимость	1	53	5,7736	,95357	,13098	4,00	7,00
	2	53	4,8302	1,31172	,18018	2,00	7,00
	3	54	5,8889	1,28367	,17468	3,00	8,00
	Всего	160	5,5000	1,27876	,10109	2,00	8,00
Общительность	1	53	3,6415	1,24181	,17058	1,00	6,00
	2	53	3,9623	1,15961	,15929	1,00	6,00
	3	54	3,1111	1,26888	,17267	1,00	5,00
	Всего	160	3,5688	1,26701	,10017	1,00	6,00
Необщительность	1	53	4,3585	1,95226	,26816	2,00	9,00
	2	53	3,7170	1,82269	,25037	1,00	9,00
	3	54	2,7222	1,64164	,22340	,00	7,00
	Всего	160	3,5938	1,92075	,15185	,00	9,00
Принятие борьбы	1	53	5,0943	1,59644	,21929	3,00	9,00
	2	53	5,3396	1,59257	,21876	2,00	9,00
	3	54	5,6111	1,39293	,18955	3,00	9,00
	Всего	160	5,3500	1,53451	,12131	2,00	9,00
Избегание борьбы	1	53	4,2264	1,82548	,25075	2,00	9,00
	2	53	2,9245	2,29422	,31513	,00	8,00
	3	54	3,1852	2,72704	,37110	,00	10,00
	Всего	160	3,4438	2,36788	,18720	,00	10,00
Тест Томаса	1	53	4,2642	1,00290	,13776	3,00	7,00
	2	53	4,8679	1,58160	,21725	2,00	8,00
	3	54	6,8519	1,69803	,23107	3,00	10,00
	Всего	160	5,3375	1,82880	,14458	2,00	10,00
Соперничество	1	53	4,0943	1,60844	,22094	1,00	7,00
	2	53	5,1698	1,75122	,24055	1,00	8,00
	3	54	6,7222	3,18852	,43390	1,00	12,00
	Всего	160	5,3375	2,53252	,20021	1,00	12,00
Сотрудничество	1	53	2,7358	1,09458	,15035	,00	5,00
	2	53	3,8491	1,45967	,20050	1,00	6,00
	3	54	2,3889	1,20403	,16385	,00	5,00
	Всего	160	2,9875	1,40075	,11074	,00	6,00
Компромисс	1	53	2,7170	1,59780	,21948	,00	6,00
	2	53	5,3585	3,18104	,43695	,00	10,00
	3	54	4,7037	2,48489	,33815	1,00	10,00
	Всего	160	4,2625	2,73226	,21600	,00	10,00
Избегание	1	53	2,7170	1,59780	,21948	,00	6,00
	2	53	5,3585	3,18104	,43695	,00	10,00
	3	54	4,7037	2,48489	,33815	1,00	10,00
	Всего	160	4,2625	2,73226	,21600	,00	10,00
Приспособление	1	53	2,7170	1,59780	,21948	,00	6,00
	2	53	5,3585	3,18104	,43695	,00	10,00
	3	54	4,7037	2,48489	,33815	1,00	10,00
	Всего	160	4,2625	2,73226	,21600	,00	10,00

Примечание: Цифрами в таблице обозначены группы подростков: 1 – общеобразовательной школы; 2 – школы интерната; 3 – социального центра.

Эти результаты показали, что принадлежность к той или иной подростковой группе, отличающейся пребыванием в учреждениях разного типа, приводит к формированию различий в стратегиях поведения, в том числе в ситуации конфликта. При этом подростки из школ-интернатов меньше других склонны к соперничеству, принятию борьбы, меньше проявляют независимости, с одной стороны, и общительности – с другой. Вместе с тем, по сравнению с подростками из общеобразовательных школ они больше выражают готовность к компромиссу и стремление к сотрудничеству. Наибольшую выраженность таких стратегий как зависимость и независимость, общительность и избегание борьбы, а также сотрудничество и компромисс проявляют подростки, пребывающие в социальных центрах.

Таблица 2.

Результаты однофакторного ANOVA

Стратегии поведения	Виды корреляций	Сумма квадратов	df	Средний квадрат	F	Sig. <i>p</i> -уровень
Q-сортировка	Межгрупповой	840,610	2	420,305	326,40	,000
	Внутригрупп.	202,165	157	1,288		
	Общий	1042,775	159			
Зависимость	Межгрупповой	159,149	2	79,575	48,873	,000
	Внутригрупп.	255,626	157	1,628		
	Общий	414,775	159			
Независимость	Межгрупповой	35,912	2	17,956	12,580	,000
	Внутригрупп.	224,088	157	1,427		
	Общий	260,000	159			
Общительность	Межгрупповой	19,797	2	9,899	6,601	,002
	Внутригрупп.	235,447	157	1,500		
	Общий	255,244	159			
Необщительность	Межгрупповой	72,817	2	36,409	11,126	,000
	Внутригрупп.	513,777	157	3,272		
	Общий	586,594	159			
Принятие борьбы	Межгрупповой	7,152	2	3,576	1,529	,220
	Внутригрупп.	367,248	157	2,339		
	Общий	374,400	159			
Избегание борьбы	Межгрупповой	50,364	2	25,182	4,700	,010
	Внутригрупп.	841,129	157	5,358		
	Общий	891,494	159			
Тест Томаса	Межгрупповой	196,583	2	98,291	46,039	,000
	Внутригрупп.	335,192	157	2,135		
	Общий	531,775	159			
Соперничество	Межгрупповой	186,942	2	93,471	17,620	,000
	Внутригрупп.	832,833	157	5,305		
	Общий	1019,775	159			
Сотрудничество	Межгрупповой	62,047	2	31,024	19,488	,000
	Внутригрупп.	249,928	157	1,592		
	Общий	311,975	159			
Избегание	Межгрупповой	200,772	2	100,386	15,981	,000
	Внутригрупп.	986,203	157	6,282		
	Общий	1186,975	159			
Приспособление	Межгрупповой					
	Внутригрупп.					
	Общий					

Результаты дисперсионного анализа влияния различных этнически однородного и смешанного состава групп на стратегии поведения подростков представлены в таблицах 3, 4.

Таблица 3.

Описательные статистики.

1 – моноэтническая группа; 2 – полиэтническая группа

Стратегии поведения	Группы	Кол-во испыт.	Сред. знач.	Стандарт. отклон.	Сред. ошибка	Миним. знач.	Максим. знач.
Q-сортировка	1	81	4,5556	3,17805	,35312	1,00	10,00
	2	79	3,6076	1,59661	,17963	2,00	7,00
Зависимость	Total	160	4,0875	2,56092	,20246	1,00	10,00
Независимость	1	81	3,2099	1,71549	,19061	,00	7,00
	2	79	1,9494	1,21843	,13708	,00	7,00
	Total	160	2,5875	1,61513	,12769	,00	7,00
Общительность	1	81	6,0247	1,06037	,11782	4,00	8,00
	2	79	4,9620	1,26535	,14236	2,00	7,00
	Total	160	5,5000	1,27876	,10109	2,00	8,00
Необщительность	1	81	3,7407	1,09291	,12143	1,00	6,00
	2	79	3,3924	1,40893	,15852	1,00	6,00
	Total	160	3,5688	1,26701	,10017	1,00	6,00
Принятие борьбы	1	81	4,0000	1,91050	,21228	1,00	9,00
	2	79	3,1772	1,85195	,20836	,00	9,00
	Total	160	3,5938	1,92075	,15185	,00	9,00
Избегание борьбы	1	81	5,2840	1,50195	,16688	3,00	9,00
	2	79	5,4177	1,57389	,17708	2,00	9,00
	Total	160	5,3500	1,53451	,12131	2,00	9,00
Тест Томаса	1	81	4,2716	2,17378	,24153	1,00	10,00
	2	79	2,5949	2,26749	,25511	,00	8,00
Соперничество	Total	160	3,4438	2,36788	,18720	,00	10,00
Сотрудничество	1	81	4,9136	1,40710	,15634	3,00	8,00
	2	79	5,7722	2,09975	,23624	2,00	10,00
	Total	160	5,3375	1,82880	,14458	2,00	10,00
Компромисс	1	81	4,1605	1,90037	,21115	1,00	10,00
	2	79	6,5443	2,54093	,28588	1,00	12,00
	Total	160	5,3375	2,53252	,20021	1,00	12,00
Избегание	1	81	2,7778	1,10680	,12298	,00	5,00
	2	79	3,2025	1,62812	,18318	,00	6,00
	Total	160	2,9875	1,40075	,11074	,00	6,00
Приспособление	1	81	2,8642	1,91542	,21282	,00	10,00
	2	79	5,6962	2,70969	,30486	,00	10,00
	Total	160	4,2625	2,73226	,21600	,00	10,00

В таблице 4 представлены результаты статистической проверки гипотезы о влиянии фактора этнокультурной среды на возникновение различий между подростками в стратегиях поведения в межличностном взаимодействии в группе.

Результаты однофакторного ANOVA

Стратегии поведения	Виды корреляций	Сумма квадратов	df	Средний квадрат	F	Sig. p-уровень
Q-сортировка	Межгруппов.	35,940	1	35,940	5,640	,019
	Внутригрупп.	1006,835	158	6,372		
	Общий	1042,775	159			
Зависимость	Межгруппов.	63,545	1	63,545	28,586	,000
	Внутригрупп.	351,230	158	2,223		
	Общий	414,775	159			
Независимость	Межгруппов.	45,163	1	45,163	33,215	,000
	Внутригрупп.	214,837	158	1,360		
	Общий	260,000	159			
Общительность	Межгруппов.	4,853	1	4,853	3,062	,082
	Внутригрупп.	250,391	158	1,585		
	Общий	255,244	159			
Необщительность	Межгруппов.	27,075	1	27,075	7,646	,006
	Внутригрупп.	559,519	158	3,541		
	Общий	586,594	159			
Принятие борьбы	Межгруппов.	,716	1	,716	,303	,583
	Внутригрупп.	373,684	158	2,365		
	Общий	374,400	159			
Избегание борьбы	Межгруппов.	112,431	1	112,431	22,802	,000
	Внутригрупп.	779,063	158	4,931		
	Общий	891,494	159			
Тест Томаса Соперничество	Межгруппов.	29,481	1	29,481	9,274	,003
	Внутригрупп.	502,294	158	3,179		
	Общий	531,775	159			
Сотрудничество	Межгруппов.	227,266	1	227,266	45,309	,000
	Внутригрупп.	792,509	158	5,016		
	Общий	1019,775	159			
Компромисс	Межгруппов.	7,216	1	7,216	3,741	,055
	Внутригрупп.	304,759	158	1,929		
	Общий	311,975	159			
Избегание	Межгруппов.	320,760	1	320,760	58,507	,000
	Внутригрупп.	866,215	158	5,482		
	Общий	1186,975	159			
Приспособление	Межгруппов.					
	Внутригрупп.					
	Общий					

Статистически значимые различия в исследуемых стратегиях поведения имеются также между этнически однородными и смешанными группами подростков. Исключение составляют тенденции поведения *необщительность* и *избегание борьбы*, в которых различия между группами отсутствуют. Таким образом, этнокультурная среда оказывает влияние на формирование различий в стратегиях поведения подростков, в том числе в ситуации конфликта: подростки в этнически смешанных группах проявляют меньшую зависимость от группы и, вместе с тем, слабее демонстрируют установку «независимость»; они менее склонны к соперничеству и принятию борьбы и больше стремятся к ее избеганию; у них сильнее выражена склонность к стратегиям бесконфликтного взаимодействия: к сотрудничеству, компромиссу, избеганию и приспособле-

нию, меньше избегают общения и, в целом, они более конформны, чем подростки в этнически однородных группах; подростки в этнически однородных группах проявляют амбивалентные стратегии – большую независимость и зависимость одновременно.

В третьем пункте второго параграфа «Психологический климат и сплоченность в различных подростковых группах» представлены результаты дисперсионного анализа влияния двух факторов – типа образовательного учреждения и этнокультурной среды во влиянии на групповые характеристики – психологический климат, психологическую атмосферу и групповую сплоченность (рисунки 1-4).

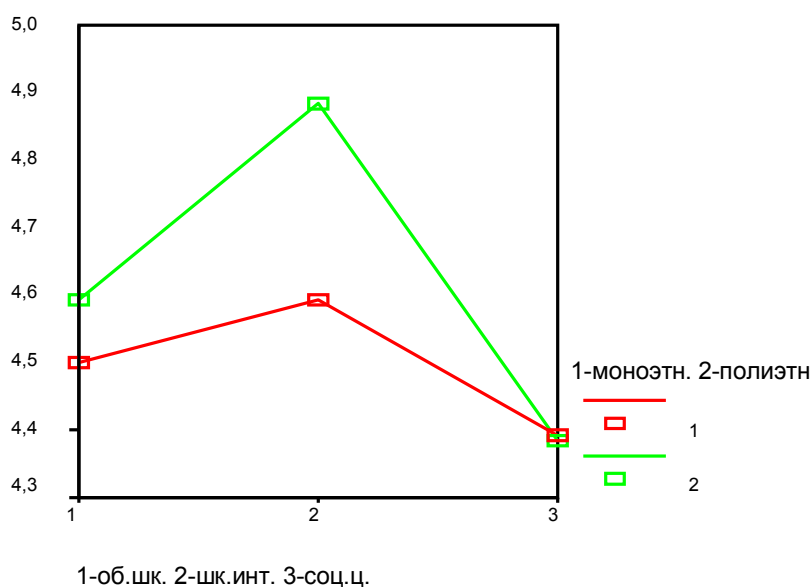


Рисунок 1. Влияние факторов этнокультурной среды и типа образовательного учреждения на социометрический показатель «выборы»

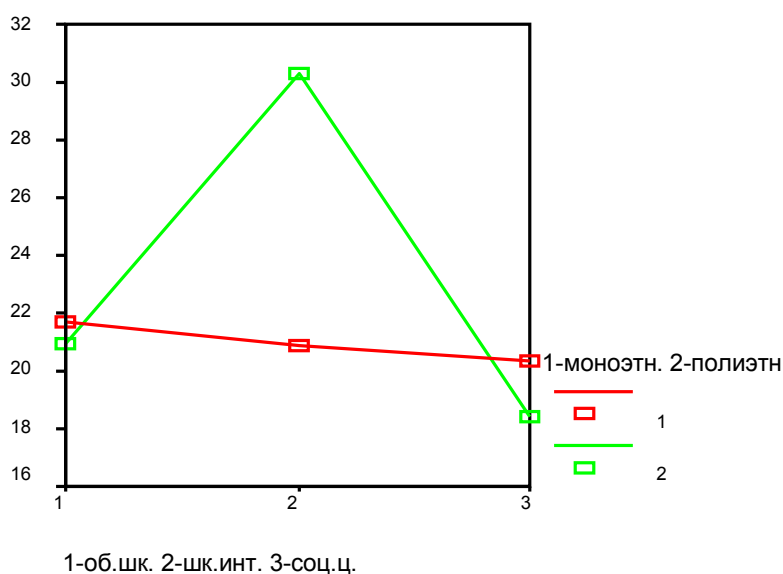


Рисунок 2. Влияние факторов этнокультурной среды и типа детского учреждения на психологический климат в группе

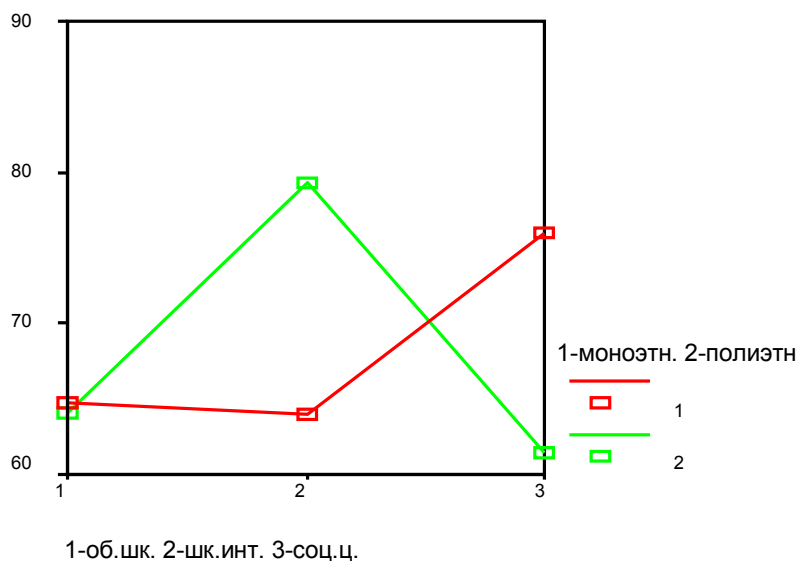


Рисунок 3. Влияние факторов этнокультурной среды и типа детского учреждения на психологическую атмосферу в группе

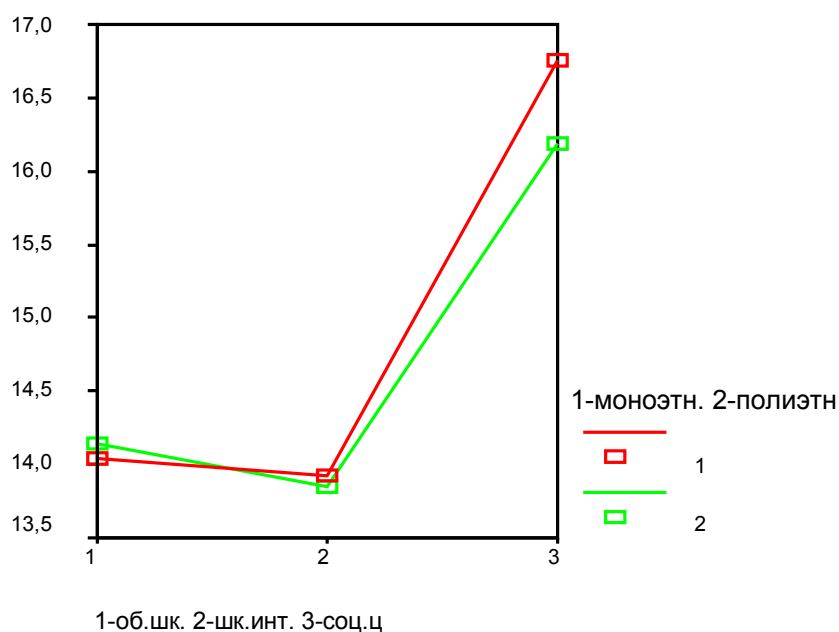


Рисунок 4. Влияние факторов этнокультурной среды и типа детского учреждения на групповую сплоченность подростков

Данные на рисунках 1-4 позволяют сделать следующие **выводы**:

1. *Психологический климат и психологическая атмосфера* в подростковых группах школ-интернатов относительно лучше, чем в общеобразовательных школах и социальных учреждениях.

2. Этнокультурная среда влияет на такие групповые характеристики как *отвержения и психологический климат*: подростки в этнически смешанных группах проявляют меньше взаимных отвержений и выше оценивают психологический климат в группе.

3. Этнически смешанный состав подростковых групп является в условиях школ-интернатов более благоприятным как для формирования *психологического климата*, так и *психологической атмосферы*.

В четвертом пункте второго параграфа «Социометрическая структура в различных подростковых группах» представлены данные анализа социометрической структуры подростковых групп (социометрии и референтометрии) с точки зрения: 1) ее зависимости от типа детского учреждения, к которой относится группа, и 2) ее обусловленности этнической однородностью-смешанностью групп. На их основе сделаны следующие выводы:

1. В общеобразовательных школах социометрическая структура подростковых групп является четырехслойной, без прослойки отвергаемых детей. При этом здесь этнокультурный фактор не выступает как значимый для формирования внутригрупповых страт.

2. Социометрические структуры в подростковых группах школ-интернатов различаются по этнокультурному фактору: в моноэтнических группах она четырехслойная, без прослойки отвергаемых детей, в полиэтнических группах присутствуют отвергаемые дети. Границы между стратами в этих группах не четки.

3. Подростковые группы в социально-реабилитационных центрах имеют пятислойную социометрическую структуру. Группы различаются по фактору этнокультурной среды: в полиэтнических группах численность изолированных детей значимо меньше.

4. При анализе референтометрической структуры этих групп, структурные различия между ними стираются. Т.е. число референтных членов группы не отличается значимо в различных видах групп, а состав социометрических «звезд» и высокореферентных членов групп во всех видах групп не совпадает.

Третий параграф второй главы «Обсуждение результатов эмпирического исследования» содержит анализ результатов эмпирического исследования.

Данные о том, что приспособление выступает как наилучшая стратегия поведения в группе, не только с точки зрения избегания отвержения, но и установления позитивного психологического климата в группе согласуются с известными закономерностями протекания внутригрупповых процессов, объясняющих возникновение групповых норм и ценностей, обеспечивающих единство группы. Отсюда выраженная тенденция к независимости или самостоятельности, может восприниматься группой как стремление к обособлению и непринятие групповых норм. Также снижает привлекательность подростка для группы чрезмерная общительность (или прилипчивость) и стратегия соперничества, препятствующая групповому единству.

Возрастание значимости стратегии зависимого поведения при переходе из обычной школы – в школу интернат и социальный центр можно объяснить тем, что подростки из интернатов больше зависимы от группы по ряду причин. Во-первых, в силу относительной замкнутости этих групп детей и отсутствия у них интенсивных контактов за пределами своего учреждения. Во-вторых, совокупность условий пребывания этих подростков в детском учреждении мало способствует формированию у них самостоятельности и автономности. В-третьих, подростки из интернатов больше подвержены групповому давлению вследствие их относительно низкой психологической устойчивости и неуве-

ренности в себе, обусловленной воспитанием вне семьи. Все это делает подростков из школ-интернатов более уступчивыми, склонными к компромиссу и сотрудничеству, что необязательно проявляется в их общительности, поскольку компетентность в общении у них также развита недостаточно.

Вывод о том, что в полиэтнических группах подростков возникают более благоприятные условия для формирования стратегий бесконфликтного взаимодействия, а также для развития связанных с этим межличностной чувствительности и толерантности основан на данных о том, что в моноэтнических группах более выражена склонность детей к соперничеству и принятию борьбы, при наличии более высокой зависимости от своей группы. Это объясняется на наш взгляд тем, что в моноэтнических объединениях групповые нормы закреплены более жестко, эти группы более сплочены (или в них сильнее взаимозависимость), что создает напряженность в группе (отсюда высокая готовность к принятию борьбы), и, как показывают данные, проявляется в худшем психологическом климате по сравнению с полиэтническими группами. Таким образом, высокая групповая сплоченность моноэтнических подростковых групп имеет оборотную сторону в виде психологической напряженности, возможно, меньшей толерантности и большей агрессивности и сравнительно худшего психологического климата. Можно предположить, что групповая сплоченность в моноэтнических группах выполняет защитную функцию, более жестко закрепляя групповые нормы.

При объяснении различий в стратегиях поведения подростков и особенностей межличностных отношений в группах, отличающихся средовыми условиями, следует обратиться к общим закономерностям социализации и формирования установок детей, а также развития групповой динамики. Наблюдающиеся различия в стратегиях поведения и преобладание у подростков школ-интернатов позитивных стратегий межличностного взаимодействия, особенно в полиэтнических группах, могут быть обусловлены условиями среды. Необходимость общаться с одной стороны в относительно замкнутой группе, с другой – с детьми, отличающимися языковыми и культурными особенностями, побуждает подростков к развитию межличностной чувствительности, что является условием бесконфликтности взаимодействий. Следует при этом иметь в виду, что общение в группах детей школ-интернатов часто является вынужденным, а зависимость от группы сильнее, чем в обычных школах. Этнические же особенности детей в обычных школах нивелируются целым рядом обстоятельств. Так как полиэтнические по составу учащиеся школы чаще находятся в городах и больших поселках, дети там отличаются сходством бытовой культуры и социального опыта, владеют одинаковыми скриптами, одинаково хорошо говорят на общем языке, у них не возникают дополнительные барьеры в общении, преодоление которых потребовало бы развития способностей к восприятию социально-психологических различий между людьми и межличностной толерантности. В этом отношении в другой ситуации находятся дети в школах-интернатах. Многонациональные школы-интернаты комплектуются из детей, происходящих из различных районов проживания с их этнокультурными, не только языковыми, отличиями, которые создают барьеры в межличностном взаимодействии, которые постепенно, но неизбежно преодолеваются за счет развития межличностной чувствительности и толерантности, приспособления к особенно-

стям друг друга, что формирует ценный опыт, способствующий успешности внутригруппового сотрудничества.

Четвертый параграф второй главы «Выводы» – содержит общие выводы, сделанные на основе результатов исследования.

1. Наилучшей стратегией поведения подростков в группе с точки зрения избегания отвержения и установления позитивного психологического климата является стратегия поведения, связанная с приспособлением к другим, что объясняется групповым давлением и групповым конформизмом, а также высокой значимостью для подростка принятия со стороны сверстников. Соответственно, стратегия избегания конфликтов оказывается наиболее благоприятной как для психологического климата в группе, так и для улучшения психологической атмосферы в ней.

2. Высокому статусу в группе не способствует проявление чрезмерной зависимости от других, а также выраженная установка на независимость или самостоятельность, указывающая на индивидуализм и предпочтение своих интересов интересам группы. Соответственно, нежелательными для высокого социометрического статуса являются чрезмерная общительность и стратегии на соперничество, принятие борьбы, препятствующие групповому единству.

3. Подростки из школ-интернатов более зависимы от группы, более уступчивы, конформны, склонны к компромиссу и сотрудничеству по ряду причин. Во-первых, в силу относительной замкнутости групп принадлежности этих детей и отсутствия у них интенсивных контактов за пределами своего учреждения. Во-вторых, условия пребывания этих подростков в детском учреждении мало способствуют формированию у них самостоятельности и автономности. В-третьих, подростки из интернатов больше подвержены групповому давлению в силу их относительно низкой психологической устойчивости и неуверенности в себе, обусловленной воспитанием вне семьи.

4. В полиэтнических группах у детей лучше развиты качества, связанные с взаимодействием с другими, компетентностью в общении, а также готовность вступать в коммуникацию вне своей группы. Они более конформны в межгрупповом взаимодействии, чем подростки в этнически однородных группах. Таким образом, в полиэтнических группах подростков существуют более благоприятные условия для формирования установок бесконфликтного взаимодействия, а также развития межличностной чувствительности и толерантности.

5. Психологическая напряженность взаимодействий в моноэтнических подростковых группах выше, чем в группах этнически смешанных. У детей в моноэтнических группах сильнее проявляется склонность к соперничеству и принятию борьбы, конформизм носит внешний характер; они чаще проявляют амбивалентные типы поведения в межличностном взаимодействии: зависимость и независимость, общительность и необщительность, что вызывает более высокую напряженность отношений в группе, но также способствует большей сплоченности моноэтнических подростковых групп.

6. Наблюдающиеся различия в стратегиях поведения и преобладание у подростков школ-интернатов позитивных установок на межличностное взаимодействие, особенно в полиэтнических группах, могут быть обусловлены условиями среды. Необходимость общаться с одной стороны в относительно замкнутой группе, с другой – с детьми, отличающимися языковыми и культурными

особенностями, побуждает подростков к развитию межличностной чувствительности, что является условием бесконфликтности взаимодействий.

7. Межстратовые границы в школах с моноэтническим составом учащихся жестче, по сравнению с полиэтническими подростковыми группами, что объясняется необходимостью преодолевать в полиэтнических группах барьеры в межличностном взаимодействии за счет развития межличностной чувствительности и толерантности, приспособления к особенностям друг друга, что способствует успешности внутригруппового взаимодействия.

8. Существующие противоречия в данных о более высокой агрессивности и конфликтности в межличностных отношениях в полиэтнической среде могут быть объяснены тем, что полиэтническая среда по своему характеру может быть различной как по числу входящих в нее этносов, их численному соотношению, так и культурным особенностям и другим характеристикам. Выводы, сделанные без учета названных факторов, могут быть некорректными.

9. Этнокультурные различия в подростковых группах актуализируют у них потребность в приспособлении, принятии, у подростков в полиэтнических группах больше выражены пассивные и просоциальные стратегии поведения, конформизм. Эти факты могут отражать специфические особенности исследуемой выборки, которые включают в себя как возрастные особенности подростков (большая зависимость от группы, а в полиэтнической среде, вследствие ее большей неопределенности, высокая значимость потребности в принятии), так и специфические культурные особенности этой среды (близость входящих в нее этносов по языку, обычаям и традициям, наличие опыта совместного проживания, характерная для традиционных культур ориентация на группу, коллективизм, пр.).

10. В подростковых группах в школах-интернатах преобладают пассивные стратегии поведения и отмечается большая ориентированность на группу в силу высокой потребности в безопасности, характерной для этих детей, у них более выражена групповая идентичность.

В Заключении подведены общие итоги работы и отмечено значение результатов исследования.

Содержание диссертации отражено в 10 публикациях общим объемом 3.1 п.л.

Статьи, опубликованные в ведущих рецензируемых научных журналах, включённых в перечень ВАК:

1. Махмудов, М.А. Семья как фактор формирования социальных установок детей /М.А. Махмудов, М.М. Далгатова // Известия ДГПУ (Дагестанский государственный педагогический университет). Психолого-педагогические науки. – Махачкала: ДГПУ. – 2014. – № 1. – С. 6-10.

2. Махмудов, М.А. Эмпирическое исследование межличностных отношений в различных подростковых группах / М.А. Махмудов, П.Ш. Магомедов // Известия ДГПУ (Дагестанский государственный педагогический университет). Психолого-педагогические науки. – Махачкала: ДГПУ. – 2014. – № 2. – С. 6-12.

3. Махмудов, М.А. Влияние полиэтнического фактора на социальные установки подростков / М.А. Махмудов // Известия ДГПУ (Дагестанский государственный педагогический университет). Психолого-педагогические науки. – Махачкала: ДГПУ. – 2014. – № 3. – С. 27-33.

Другие научные публикации:

4. Махмудов, М.А. Тревожность как фактор возникновения неблагоприятного эмоционального состояния у подростков и юношей / М.А. Махмудов, У.Ш. Магомедханова // Сборник научных работ студентов биолого-химического факультета. – Махачкала: «Полиграф-сервис», 2003. – С. 23-25.

5. Махмудов, М.А. Психологические и культурные факторы как механизмы образования и регулирования этнотипического поведения у дагестанцев / М.А. Махмудов, У.Ш. Магомедханова // Гуманизация инновационного образования в современных условиях: перспективы и достижения: материалы международной научно-практической конференции; г. Махачкала; 18 сентября 2008 г. – Махачкала: ДГПУ, 2008. – С. 33-34.

6. Махмудов, М.А. Проблема внутригруппового взаимодействия девиантных подростков из социально-неблагополучных семей / М.А. Махмудов, У.Ш. Магомедханова // Социальная защита населения в России и Дагестане: опыт, проблемы, стратегии и приоритеты: материалы всероссийской научно-практической конференции (с международным участием); г. Махачкала; 24 октября 2009 г. – Махачкала: ДГУ, 2009. – С. 448-452.

7. Махмудов, М.А. Внутригрупповое взаимодействие подростков из социально-неблагополучных семей – взгляд изнутри / М.А. Махмудов // Актуальные проблемы прикладной психологии: материалы республиканской научно-практической конференции; г. Махачкала; 22 декабря 2009 г. – Махачкала: ДГПУ, 2009. – С. 91-99.

8. Махмудов, М.А. Факторы социализации подростков из социально-неблагополучных семей / М.А. Махмудов // Актуальные проблемы социализации детей и молодежи: материалы межвузовской студенческой научно-практической конференции; г. Махачкала; 10-11 декабря 2009 г. – Махачкала: АЛЕФ, 2010. – С. 82-85.

9. Махмудов, М.А. Особенности внутригруппового взаимодействия подростков из социально неблагополучных семей во временных объединениях / М.А. Махмудов, У.Ш. Магомедханова // Роль будущего учителя в процессах глобализации и интеграции образования, науки, укрепления государственности и международных отношений: материалы III Международной молодежной научной конференции»; г. Махачкала; 15 апреля 2010 г. – Махачкала: ДГПУ, 2010. – С. 91-93.

10. Махмудов, М.А. Внутригрупповое взаимодействие подростков из социально неблагополучных семей / М.А. Махмудов, У.Ш. Магомедханова // Заочная научно-практическая конференция студентов, аспирантов и молодых ученых «Актуальные исследования в области психолого-социальной работы»; г. Санкт-Петербург; 31 мая 2010 г. – СПб., 2010. – С. 86-90.